

STEFAN MANDECKI

Szkola Główna Gospodarstwa Wiejskiego
Warszawa**ZAGADNIENIE WIELKOŚCI GOSPODARSTW ROLNYCH W ŚWIELE
ZMIAN W STRUKTURZE AGRARNEJ NIEKTÓRYCH KRAJÓW
ZACHODNICH¹**

W ciągu ostatnich kilkudziesięciu lat toczy się w ekonomice rolniczej dyskusja na temat wielkości gospodarstw rolnych. W dyskusji tej chodzi o rozstrzygnięcie pytania, jaka wielkość gospodarstw jest z punktu widzenia potrzeb społecznych najbardziej pożądana. Zależnie bowiem od odpowiedzi na to pytanie zupełnie odmiennego charakteru i kierunku nabiera polityczno-gospodarcza działalność państwa na tym odcinku. Stąd też jest to jedno z najbardziej spornych zagadnień, a ponieważ konsekwencje w strukturze agrarnej wywierają poważny wpływ na całość stosunków społeczno-gospodarczych kraju, zagadnienie to urasta niejednokrotnie do bardzo ostrego problemu politycznego.

Przedmiotem niniejszego artykułu jest przeanalizowanie zmian zachodzących w strukturze wielkości gospodarstw w niektórych krajach kapitalistycznych — w celu wyjaśnienia sobie, w jakim kierunku podążają te zmiany i jakie ewentualnie wnioski można wyciągnąć dla naszej polityki gospodarczej.

Oczywiście, w ramach krótkiego artykułu nie można poruszyć wszystkich aspektów tak szerokiego zagadnienia i dać pełnej i ścisłej dokumentacji. Pragniemy jednak uwypuklić niektóre najważniejsze zagadnienia z tego zakresu.

**ZMIANY W STRUKTURZE GOSPODARSTW ROLNYCH
W STANACH ZJEDNOCZONYCH**

Zanim przejdziemy do analizy danych o wielkości gospodarstw rolnych, trzeba uświadomić sobie fakt, że w ciągu XIX wieku, a zwłaszcza w drugiej jego połowie, Stany Zjednoczone wykazują bardzo żywą dynamikę rozwoju rolnictwa, związaną z akcją osiedleńczą tego bogatego kraju, który jednocześnie wchodzi na drogę intensywnego uprzemysłowienia. Stany Zjednoczone stają się w tym okresie głównym terenem emigracji

¹ Referat wygłoszony w dniu 25.II 1957 na zebraniu Sekcji Rolnej Polskiego Towarzystwa Ekonomicznego w Warszawie.

nadwyżek ludnościowych z Europy. Wystarczy przypomnieć, że w okresie 50 lat (1860—1910) osiedliło się w Stanach Zjednoczonych 22,8 miliona ludzi², co niewątpliwie miało decydujący wpływ na bardzo silny wzrost w tym okresie liczby gospodarstw i powierzchni użytkowanej rolniczo (tab. 1).

Tabela 1

Rozwój gospodarstw rolnych w Stanach Zjednoczonych³

R o k	Liczba gospodarstw w tys.	Powierzchnia gospodarstw w mln ha	Przeciętna wielkość gospodarstwa w ha	Ludność rolnicza w tys.
1850	1 449	120	82	11 680
1860	2 044	164,5	60	15 141
1870	2 660	165	62	18 373
1880	4 009	217	54	22 981
1890	4 565	252	56	26 379
1900	5 737	339	59	29 414
1910	6 362	356	56	32 077
1920	6 448	385	59	31 556
1925	6 372	374	59	30 440
1930	6 288	400	64	29 447
1935	6 812	427	63	30 887
1940	6 096	430	70	29 047
1945	5 859	462	79	24 342
1950	5 382	469	87	24 335

W 1850 r. liczba gospodarstw wynosi 1449 tys., ich powierzchnia zaś — 120 mln ha; w 1880 r. liczba gospodarstw podwaja się, a w 1910 r. wynosi 6362 tys., ich powierzchnia zaś — 356 mln ha. Od tego czasu liczba gospodarstw aż do 1935 r. ulega stosunkowo nieznacznym zmianom, po czym stale spada.

Zmianom w liczbie gospodarstw towarzyszą zmiany w przeciętnej ich wielkości. W 1850 r. powierzchnia gospodarstwa wynosiła przeciętnie 82 ha; po 1860 r. średnia wielkość gospodarstwa zaczyna się zmniejszać i w 1870 r. wynosi 62 ha, a w 1880 r. spada do 54 ha i utrzymuje się na tym poziomie bez większych zmian aż do 1935 r., a następnie wzrasta do 87 ha w 1950 r. Te silne zmiany w przeciętnej wielkości gospodarstwa rolnego są bardzo charakterystycznym zjawiskiem dla Stanów Zjednoczonych. Odzwierciedlają one głębokie przesunięcia zachodzące w całej strukturze gospodarstw rolnych.

W kształtowaniu się struktury gospodarstw rolnych Stanów Zjednoczonych możemy wyróżnić zatem trzy okresy:

- 1) od 1860 do 1910 r. — okres silnej dynamiki w rozwoju gospodarki;

² Statistical Abstract of the United States; 1947, s. 106.

³ Historical Statistic of the USA; 1789—1945. Statistical Abstract of the USA; 1955.

- 2) od 1910 do 1935 r. — okres względnej stabilizacji struktury gospodarstw;
- 3) od 1935 r. do chwili obecnej — okres ponownych przesunięć w strukturze gospodarstw.

W pierwszym okresie, w którym ogólna liczba gospodarstw wzrosła o 58,8%, najsilniejszy przyrost wykazują gospodarstwa najmniejsze i największe. Wskazuje na to tabela 2.

Tabela 2

Zmiany w strukturze gospodarstw w Stanach Zjednoczonych w 1880—1910
(1880 = 100)

R o k	Wielkość gospodarstw w ha							Ogółem
	do 4	4—8	8—20	20—40	40—200	200—400	powyżej 400	
1890	192	159	161	132,5	135	135	165	145,8
1910	240	197	186	139,5	147	165	175,5	158,5

W drugim okresie, tzn. w latach 1910—1935, stwierdzamy na ogół utrzymywanie się liczby gospodarstw w poszczególnych grupach wielkości, z wyjątkiem gospodarstw najmniejszych i największych. Ilustruje to tabela 3.

Tabela 3

Zmiany w strukturze gospodarstw rolnych w Stanach Zjednoczonych w latach 1900—1950
(1900 = 100)

R o k	Wielkość gospodarstw w ha							Ogółem
	1—4	4—20	20—40	40—104	104—200	200—400	powyżej 400	
1910	125	115	105	107	117	122	106	111
1920	108	121	108	104	126	146	143	112
1930	134	120	101	98	119	156	171	110
1935	214	128	106	102	125	163	188	119
1940	190	107	95	94	121	160	213	106
1950	182	89	77	83	127	178	257	94

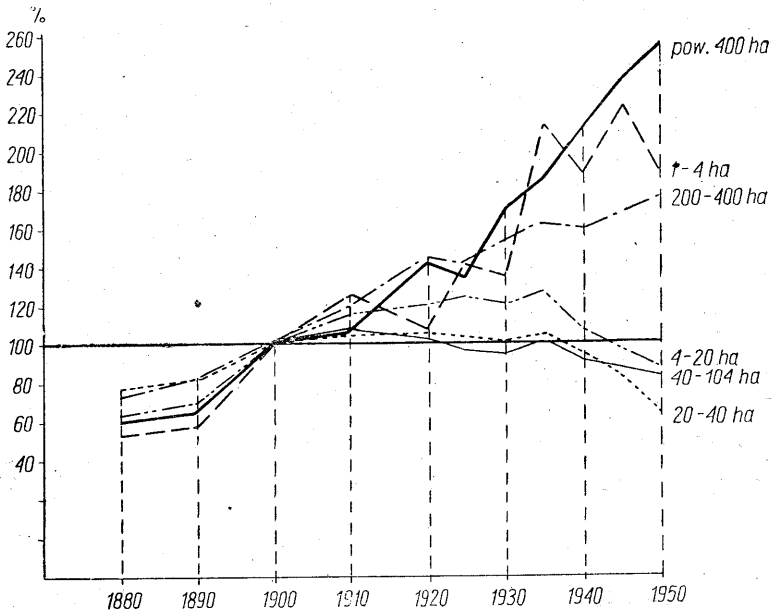
W tym okresie cały przyrost nowych gospodarstw, wynoszący 19%, następuje w gospodarstwach drobnych — w granicach 1—4 ha oraz powyżej 400 ha, nieznacznie zaś w gospodarstwach 4—20 i 200—400 ha.

Wreszcie w trzecim okresie, tzn. w latach 1935—1950, liczba wszystkich gospodarstw od 4 do 104 ha silnie spada, a zwiększa się nadal liczba gospodarstw powyżej 200 ha.

W wyniku tych przemian zachodzących w strukturze agrarnej w Stanach Zjednoczonych stwierdzamy stały malejący udział gospodarstw średnich, tzn. od 20 do 200 ha. W 1880 r. gospodarstwa te stanowią blisko 70% ogólnej liczby gospodarstw i zajmują około 70% powierzchni, a w 1950 r. stanowią one 57% ogółu gospodarstw, zajmując 42% po-

wierzchni gruntów. Liczba gospodarstw powyżej 200 ha wzrasta z 2,6% w 1880 r. do 5,7% w 1950 r., a zajmowana przez nie powierzchnia gruntów — z 32 do 53%.

Bardzo silna dynamika struktury gospodarstw jest typowa dla Stanów Zjednoczonych i nie spotykana w takim stopniu w żadnym z krajów europejskich. Jest ona następstwem dużej płynności w stosunkach władania ziemią.



Ryc. 1. Zmiany w liczbie gospodarstw rolnych w USA, 1900 r. = 100

W okresie międzywojennym 60—70 gospodarstw na 1000 zmienia rocznie właściciela. Oznacza to, że w ciągu 10 lat $\frac{2}{3}$ — $\frac{3}{4}$ gospodarstw przechodzi do rąk innego właściciela. Jest przy tym rzeczą charakterystyczną, że 30—40% nabywców sprzedawanych gospodarstw rekrutuje się spośród innych zawodów.

Należy zwrócić uwagę na jeszcze jeden fakt. Znaczny wzrost przeciętnej wielkości gospodarstw w Stanach Zjednoczonych związany ze wzrostem liczby gospodarstw powyżej 200 ha nie wpływa na powiększenie się zatrudnienia najemnych sił roboczych. Odwrotnie, liczba pracowników najemnych bardzo silnie spada. Ilustrują to następujące dane:

	1926	1945	1954
Liczba osób zatrudnionych w rolnictwie w tys.	11 534	9 844	.
w tym: robotników rolnych w tys.	3 027	2 117	.
Liczba traktorów w tys.	621	2 422	4 650

W okresie od 1926 do 1945 r. liczba robotników najemnych spada o 30,2%. Jednocześnie jednak wzrasta liczba traktorów z 621 tys. do

2422 tys. w 1945 r. i do 4650 tys. w 1954 r. Ten silny wzrost procesu mechanizacji rolnictwa umożliwia znaczne ograniczenie liczby najemnych sił roboczych mimo wzrostu przeciętnej wielkości gospodarstw.

ZMIANY W STRUKTURZE GOSPODARSTW ROLNYCH W NIEKTÓRYCH KRAJACH EUROPEJSKICH

Prześledzenie zmian zachodzących w strukturze agrarnej w krajach europejskich napotyka na szereg trudności.

Po pierwsze — dla niewielu tylko krajów udaje się w naszych warunkach zebrać pełne dane dla dłuższego okresu czasu.

Po drugie — w większości krajów europejskich zostały dokonane lub są dokonywane reformy agrarne przy pełnej ingerencji ze strony państwa. W tych wypadkach trudno wyciągać ściśle wnioski o kierunku zachodzących zmian bez poprzedniego przeanalizowania kierunku polityki agrarnej.

Po trzecie — zmiany granic państw w wyniku pierwszej i drugiej wojny światowej utrudniają porównywanie wyników spisów gospodarstw.

Z tych też względów musimy ograniczyć się w ramach niniejszego referatu do bardzo generalnego scharakteryzowania tych zjawisk, i to w odniesieniu tylko do tych krajów, które ze względu na charakter struktury gospodarstw oraz poziom kultury rolnej mogą nas najbardziej interesować. Są to następujące kraje: Holandia, Belgia, Dania, Szwecja, Szwajcaria i Anglia.

Kraje te mają następujące cechy wspólne:

- 1) odznaczają się wysokim poziomem produkcji rolnej, osiągając najwyższe w świecie plony z ha;
- 2) są krajami wybitnie hodowlanymi, o przodującym poziomie hodowli bydła i trzody chlewnej;
- 3) są krajami uprzemysłowionymi, chociaż stopień i charakter uprzemysłowienia jest różny.

Mimo że ogólny rozwój gospodarczy tych krajów, zwłaszcza jeśli chodzi o drogi rozwojowe rolnictwa, był podobny, to jednak kraje te wykazują dość duże różnice w strukturze gospodarstw rolnych. Na przykład przeciętna wielkość gospodarstw w tych krajach w 1950 r. wynosiła (w ha):

Belgia	Szwajcaria	Holandia	Szwecja	Dania	Anglia
1,8	5,3	6,5	9,7	15,3	28,5

Stopień rozdrobnienia gospodarstw rolnych jest bardzo różny i pod tym względem każdy z tych krajów wykazuje własną specyfikę. Na tym tle powstaje szczególnie trudne i sporne zagadnienie, czy gospodarstwa o powierzchni poniżej 1 ha zaliczać do gospodarstw rolnych, czy nie. A takie właśnie gospodarstwa w Belgii, których jest 840 tys., dwukrotnie przekraczają liczbę wszystkich w ogóle gospodarstw w Anglii. W Szwecji jest ich ponad 300 tys., w Holandii — 140 tys., gdy tymczasem w Danii — tylko 14,5 tys., w Szwajcarii — 40 tys., a w Anglii — około 80 tys.

W porównaniach między krajami na ogół pomija się te najbardziej karłowate gospodarstwa rolne ze względów czysto statystycznych, ale należy o nich zawsze pamiętać, ponieważ wywierają silny wpływ na całokształt struktury agrarnej.

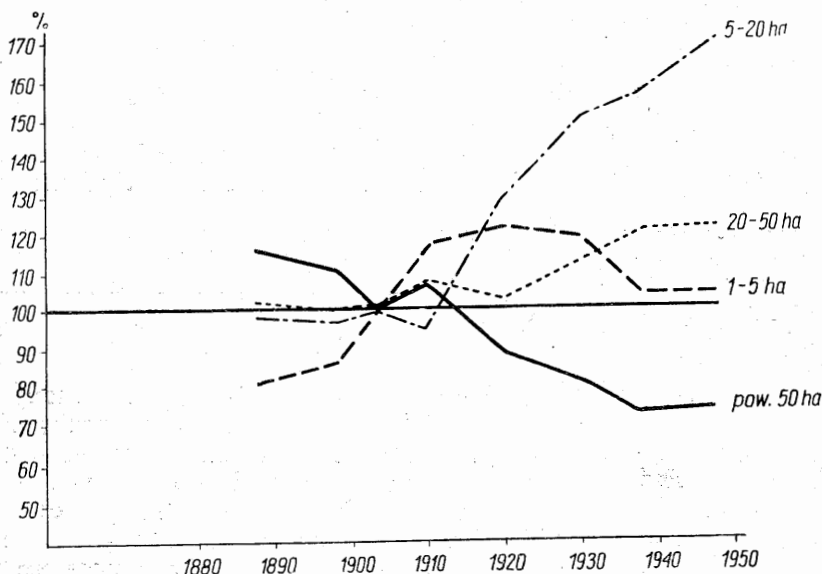
Wspólną cechą rozpatrywanych krajów europejskich jest znacznie słabsze tempo zmian w strukturze gospodarstw w porównaniu ze Stanami Zjednoczonymi. Zmiany te zachodzą powoli i są stosunkowo niewielkie. Rozpatrzmy je szczegółowiej na przykładzie Holandii oraz Anglii biorąc pod uwagę okres od 1888 r. do 1950 r. Ze względu na charakter opracowania ograniczamy się tylko do przytoczenia danych dotyczących liczby gospodarstw rolnych.

Holandia

W przebiegu struktury gospodarstw rolnych Holandii możemy wyróżnić dwa okresy: pierwszy — do 1910 r., a ściślej mówiąc — do pierwszej wojny światowej, drugi — po pierwszej wojnie światowej.

Pierwszy okres charakteryzuje się następującymi zjawiskami:

- 1) dość znaczny przyrost ogólnej liczby gospodarstw rolnych, która ze 165 tys., w 1888 r. podniosła się do 210 tys. (gospodarstwa powyżej 1 ha);
- 2) silny wzrost liczby gospodarstw poniżej 1 ha oraz 1—5 ha, a więc gospodarstw najdrobniejszych, przy lekkiej tendencji spadkowej gospodarstw w granicach 5—10 ha;
- 3) we wszystkich pozostałych grupach gospodarstw powyżej 50 ha stwierdzamy spadek liczby gospodarstw z 56,2 tys. w 1888 r. do 52 tys. w 1904 r. (wykres 2).



Ryc. 2. Zmiany w liczbie gospodarstw rolnych w Holandii 1904 r. = 100

Ilustrują to dane zawarte w tabeli 4.

Tabela 4

Struktura gospodarstw rolnych w Holandii w % ogólnej liczby gospodarstw

Wielkość gospodarstwa w ha	1888	1898	1904	1910	1921	1930	1938	1948
1—5	46,4	47,4	50,8	52,4	50,9	47,5	44,9	43,3
5—10	20,6	20,3	19,1	19,8	22,1	23,7	22,9	24,9
10—20	18,2	17,3	16,3	14,7	15,6	17,7	20,1	20,1
20—50	12,6	13,0	12,1	11,4	10,2	10,3	11,2	10,8
50—100	2,2	2,0	1,7	1,6	1,2	1,0	0,9	0,9
Powyżej 100	0,01	0,01	0,01	0,01	0,005	0,005	0,00	0,00
Ogółem	100,0	100,0	100,0	100,0	100,0	100,0	100,0	100,0

W rezultacie udział gospodarstw o powierzchni 1—5 ha w ogólnej liczbie gospodarstw wzrósł z 46,4% w 1888 r. do 52,4% w 1910 r., udział gospodarstw o powierzchni 5—10 ha pozostał na ogół bez większych zmian, a gospodarstw o obszarze powyżej 10 ha spadł z 33 do 27%. Kierunek tych zmian, jakkolwiek niezbyt silny, jest jednoznaczny. W tym okresie następuje powolny rozpad gospodarstw średnich, przy utrzymaniu się na ogół bez zmian liczby gospodarstw powyżej 100 ha.

W drugim okresie, po drugiej wojnie światowej, mamy do czynienia do pewnego stopnia ze zjawiskiem odwrotnym.

Po pierwsze — następuje spadek liczby gospodarstw najdrobniejszych, a więc poniżej 5 ha. I tak liczba gospodarstw poniżej 1 ha spada ze 111 tys. w 1930 r. do 106 tys. w 1948 r., a gospodarstw o powierzchni 1—5 ha — ze 113 tys. w 1921 r. do 106 tys. w 1948 r. Spada również liczba gospodarstw powyżej 1 ha ze 137,9 tys. w 1931 r. do 124,1 tys. w 1948 r.

Po drugie — następuje dalszy spadek liczby gospodarstw powyżej 50 ha — z 2900 w 1921 r. do 2380 w 1948 r.

Po trzecie — zaznacza się wyraźny wzrost gospodarstw średnich, tzn. w grupach od 5 do 50 ha — ze 100 tys. w 1921 r. do 134 tys. w 1948 r.

Obecnie gospodarstwa średniorolne (10—50 ha) stanowią w Holandii 30,9% ogólnej liczby gospodarstw i zajmują około 61,4% powierzchni gruntów. Gospodarstwa średniorolne są więc dominującym typem w rolnictwie holenderskim.

Ogólnie możemy więc stwierdzić, że we współczesnym rolnictwie w Holandii nastąpiła radykalna zmiana w kierunku rozwoju struktury gospodarstw rolnych. Po okresie stałego pogarszania się struktury rolnej wskutek rozpadu średnich i dużych gospodarstw chłopskich, który od 1880 r. trwał aż do pierwszej wojny światowej, nadszedł okres poprawy tej struktury, utrzymujący się nadal.

Jest rzeczą wysoce charakterystyczną, że podobny kierunek rozwojowy w strukturze gospodarstw stwierdzamy na ogół w niektórych z pozostałych poprzednio wymienionych krajach, a więc w Belgii, Szwecji, Szwajcarii i Danii. Niestety, nie dla wszystkich tych krajów dysponujemy peł-

nymi, dostatecznie szczegółowymi danymi dla całego rozpatrywanego okresu. Stoi temu na przeszkodzie bądź różna częstotliwość spisów, bądź też zmiany w metodzie dokonywania spisów i klasyfikacji gospodarstw.

Belgia

Istotną cechą struktury rolnej Belgii jest wysoki stopień rozdrobnienia gospodarstw. Przede wszystkim są reprezentowane gospodarstwa poniżej 1 ha, których liczba w 1950 r. wynosiła 723 tys. Gospodarstwa powyżej 1 ha stanowią zaledwie około 25% ogółu gospodarstw. Niemniej gospodarstwa o powierzchni 10—50 ha zajmują około 43%, a wraz z gospodarstwami o obszarze 5—10 ha — około 65% powierzchni gruntów. Mimo więc silnego rozdrobnienia gospodarstwa te stanowią trzon struktury rolnej. Gospodarstwa poniżej 1 ha obejmują tylko 6% powierzchni gruntów. Zmiany w strukturze rolnej przedstawia tabela 5.

Liczba gospodarstw rolnych w Belgii

Tabela 5

R o k	Ogółem gospodarstw	Poniżej 1 ha	Razem powyżej 1 ha	W tym gospodarstwa o powierzchni w ha				
				1 — 5	5 — 10	10 — 20	20 — 50	powyżej 50
Liczba gospodarstw w tys.								
1866	744	420	324	218	53	31	16	5,5
1880	910	594	315	226	48	26	12	3,4
1895	830	544	286	192	49	28	13	3,6
1929	1131	839	253	155	56	28	11	2,5
1950	974	723	251	148	58	32	11	2,1
Liczba gospodarstw w % (gospodarstwa powyżej 1 ha = 100)								
1866	—	—	100,0	67,4	16,3	9,6	5,0	1,7
1880	—	—	100,0	71,6	15,2	8,3	3,8	1,1
1895	—	—	100,0	67,2	17,1	9,8	4,6	1,3
1929	—	—	100,0	61,4	22,1	11,1	4,4	1,0
1950	—	—	100,0	59,0	23,1	12,7	4,4	0,8

I tu również obserwujemy w początkowym okresie tendencję do wzrostu liczby gospodarstw poniżej 1 ha oraz 1—5 ha, przy spadku liczby we wszystkich grupach gospodarstw powyżej 5 ha. Brak danych za okres 1900—1920 r. nie pozwala ściślej określić, w jakim czasie nastąpiła zmiana tej tendencji. Sądząc z liczby gospodarstw w 1929 r. należałoby wnosić, że ten proces utrzymywał się i później. W szczególności trwał dalej proces powstawania gospodarstw najbardziej karłowatych (poniżej 1 ha).

W każdym razie od 1929 r. stwierdzamy, analogicznie do Holandii, zmniejszenie się liczby gospodarstw poniżej 1 ha, a także powyżej 50 ha, oraz wzrost liczby gospodarstw średnich, o powierzchni 5—10 ha, przy utrzymywaniu się bez zmian gospodarstw o obszarze 20—50 ha.

Szwecja

Dla Szwecji trudno jest porównywać szczegółowe zmiany w strukturze gospodarstw w całym okresie ze względu na inny układ wielkości w spisach przeprowadzonych przed pierwszą wojną światową i po pierwszej wojnie światowej.

W tabeli 6 podano zmiany procentowe w liczbie gospodarstw dla czterech podstawowych grup wielkości.

Tabela 6

Zmiany procentowe w strukturze gospodarstw w Szwecji w latach 1890—1951

R o k	Gospodarstwa o powierzchni ha			
	poniżej 2	2 — 20	20 — 100	powyżej 100
1890	22,5	66,3	10,22	0,98
1900	22,7	66,34	10,0	0,96
1910	24,8	64,8	9,5	0,90
1932	28,3	63,4	7,7	0,6
1944	28,5	62,9	8,0	0,6
1951	25,4	64,9	9,1	0,6

Ogólna liczba gospodarstw, która w 1890 r. wynosiła 331,3 tys., wzrastała stale, dochodząc w 1932 r. do 428,6 tys., po czym spada i w 1951 r. wynosi 378,1 tys.

Dane te świadczą o tym, że aż do okresu międzywojennego w Szwecji następowało pogarszanie się struktury rolnej, wskutek wzrostu liczby gospodarstw poniżej 2 ha i zmniejszania się liczby gospodarstw średnich. Liczba gospodarstw powyżej 100 ha utrzymywała się aż do pierwszej wojny światowej prawie bez zmian, znacznie spadła po wojnie i znów pozostaje bez zmian.

W ciągu ostatnich 20 lat mamy do czynienia z odnowieniem się tej tendencji, polegającym na ograniczeniu liczby gospodarstw poniżej 2 ha, 2—5 ha, a nawet 5—10 ha, oraz z wyraźnym wzrostem liczby gospodarstw o powierzchni 10—100 ha. Jak wspomnieliśmy — liczba gospodarstw powyżej 100 ha utrzymuje się w tym okresie bez większych zmian.

Szwajcaria

Analogiczny proces spadku liczby gospodarstw najmniejszych, a wzrost liczby gospodarstw średnich obserwujemy w Szwajcarii w całym okresie powojennym. W 1939 r. stwierdzamy w stosunku do 1905 r. (tab. 7):

- 1) spadek liczby gospodarstw poniżej 3 ha z 41,1 do 34,3% oraz 3—5 ha z 18,9 do 17,4%;
- 2) spadek liczby gospodarstw powyżej 30 ha z 3 do 1,7%;
- 3) wzrost natomiast liczby gospodarstw 5—10 ha z 22,8 do 28%, 10—15 ha z 8,2 do 11,3% oraz gospodarstw 15—30 ha — z 6 do 7,3%.

Brak danych dla 1920 r., by stwierdzić, czy proces ten rozpoczął się jeszcze przed pierwszą wojną światową, czy po niej.

Tabela 7

Zmiany w strukturze gospodarstw rolnych w Szwajcarii w latach 1905 — 1939

R o k	Ogólna liczba gospodarstw	Gospodarstwa o powierzchni w ha					
		poniżej 3	3 — 5	5 — 10	10 — 15	15 — 30	powyżej 30
1905	100	41,1	18,9	22,8	8,2	6,0	3,0
1929	100	37,5	18,6	26,2	9,6	6,3	1,8
1939	100	34,3	17,4	28,0	11,3	7,3	1,7

Dania

To samo zjawisko powtarza się również dla Danii. Ograniczamy się tu do podania tylko liczb dla okresu od 1929 do 1951 r. (tab. 8).

Tabela 8

Zmiany w liczbie gospodarstw rolnych w Danii w latach 1929 — 1951

R o k	Ogółem	Gospodarstwa o powierzchni w ha				
		poniżej 10	10 — 15	15 — 30	30 — 60	Powyżej 60
w tysiãcach						
1929	206,0	110,5	26,8	43,6	20,5	4,5
1940	208,1	101,6	31,3	48,8	21,9	4,5
1951	205,8	98,0	32,6	46,5	21,4	4,3
w %						
1929	100,0	53,7	13,0	21,2	9,9	2,2
1940	100,0	48,7	15,2	23,4	10,5	2,2
1951	100,0	48,3	16,2	22,9	10,5	2,1

Ograniczeniu uległa liczba gospodarstw najmniejszych (poniżej 10 ha) — z 53,7 do 48,3% i nieznacznie gospodarstw największych (powyżej 60 ha) — z 2,2 do 2,1%, wzrost natomiast wykazują gospodarstwa średnie (10—60 ha) — łącznie o 5,5%, przy czym wzrost ten jest najsilniejszy dla gospodarstw 10—15 ha i wynosi 3,2%.

Anglia

Rozwój rolnictwa angielskiego wyraźnie różni się od rozwoju rolnictwa w pozostałych krajach europejskich. Wpłynęło na to kilka zjawisk. Przede wszystkim Anglia w dużym stopniu zachowała dawny system ustroju rolnego, który w ciągu XIX wieku nie doznał większych przeobrażeń. Ponadto Anglia najwcześniej i najsilniej rozwinęła u siebie produkcję przemysłową. Dzięki silnemu powiązaniu gospodarczemu z krajami kolonialnymi nie weszła ona z końcem XIX wieku na drogę ochrony rolnictwa.

Wskutek wymienionych zjawisk tendencje rozwojowe struktury rolnej kształtują się w Anglii odmiennie niż w pozostałych krajach europejskich. Świadczą o tym dane zawarte w tabeli 9.

Tabela 9

Liczba gospodarstw rolnych w procentach oraz przeciętna wielkość gospodarstw w Anglii w latach 1885 — 1955

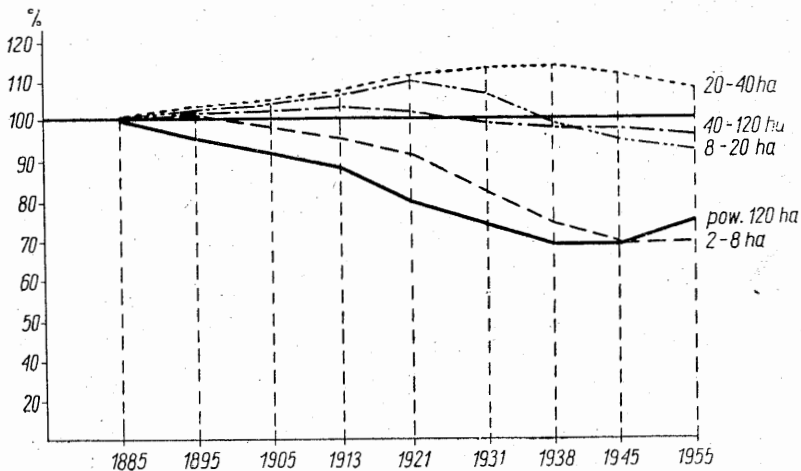
R o k	Ogólna liczba gospodarstw w tys.	Z ogólnej liczby gospodarstw przypada w %					Prze- ciętna powierz- chnia gospo- darstw w ha
		2 — 8 ha	8 — 20 ha	20 — 40 ha	40 — 120 ha	powyżej 120 ha	
1885	338,7	37,3	21,8	16,2	19,8	4,9	24,8
1895	342,6	37,0	21,8	16,2	19,9	4,7	25,4
1913	343,4	35,5	22,8	17,3	20,2	4,2	25,2
1921	338,9	34,3	23,9	18,0	20,0	3,8	25,2
1931	320,7	31,9	24,2	19,3	20,8	3,8	26,1
1938	303,5	30,0	24,0	20,3	21,8	3,9	27,3
1945	294,7	30,0	23,1	20,5	22,2	4,2	28,2
1955	288,9	29,8	22,9	20,6	22,2	4,5	28,3

Ogólna liczba gospodarstw ulega lekkiemu wzrostowi do 1913 r., po czym następuje systematyczny spadek. W okresie od 1885 do 1931 r. dwie klasy wielkości wykazują wyraźnie zmniejszenie się liczby gospodarstw, mianowicie gospodarstwa najmniejsze (2—8 ha) i największe (powyżej 120 ha). W związku z tym udział gospodarstw o powierzchni 2—8 ha w ogólnej liczbie gospodarstw spada z 37,3% w 1885 r. do 31,9% w 1931 r. i w następnych latach utrzymuje się na poziomie około 30%. Udział gospodarstw powyżej 120 ha spada z 4,9% w 1885 r. do 3,8% w 1931 r. i następnie wzrasta do 4,5% w 1955 r.

Z fragmentarycznych danych wynika, że również liczba gospodarstw poniżej 2 ha wykazuje tę samą tendencję. Liczba ich z około 92 tys. w 1913 r. spadła do około 60 tys. w 1938 r., a wzrosła do 80 tys. w 1955 r.

Gospodarstwa średnie (8—10 ha) wykazują stały przyrost z 21,8‰ w 1885 r. do 24,2‰ w 1931 r., a następnie spadek do 22,9‰ w 1955 r. Podobna tendencja występuje w gospodarstwach o powierzchni 20—40 ha i 40—120 ha.

Przebieg zmian w liczbie gospodarstw przy przyjęciu 1885 r. za 100 ilustruje wykres 3.



Ryc. 3. Zmiany w liczbie gospodarstw rolnych w Anglii, 1885 = 100

OGÓLNA CHARAKTERYSTYKA ZMIAN W STRUKTURZE ROLNEJ W NIKTÓRYCH KRAJACH EUROPEJSKICH

Jeżeli na podstawie powyższego pobieżnego przeglądu pokusić się o ogólne scharakteryzowanie zmian zachodzących w strukturze wielkości gospodarstw w niektórych krajach zachodnich, to przedstawione dane prowadzą do następujących stwierdzeń.

W omówionych krajach zarysowują się trzy zupełnie odmienne kierunki rozwojowe. Pierwszy kierunek reprezentują Stany Zjednoczone, drugi — Anglia, a trzeci — Holandia i pozostałe omówione kraje europejskie.

Wspólną cechą zmian struktury gospodarstw rolnych w Stanach Zjednoczonych i Anglii jest ten sam kierunek zmian w liczbie gospodarstw średnich, tzn. o powierzchni od 4 i 8 do około 100 ha. Liczba tych gospodarstw wykazuje tendencję wzrastającą aż do 1920/30 r., a następnie spadek trwający obecnie nadal. W krajach tych udział gospodarstw średnich w strukturze rolnej ulega w ostatnich latach wyraźnemu zmniejszeniu (patrz wykresy 1 i 2).

Z odwrotnym zjawiskiem mamy do czynienia w Holandii i niektórych innych krajach europejskich. Liczba i udział gospodarstw średniorolnych stale się zmniejsza od 1880 r. do pierwszej wojny światowej, a począwszy

od okresu międzywojennego silnie wzrasta, przy czym ta tendencja wzrastająca trwa nadal.

Drugą wspólną cechą rozwoju struktury rolnej Stanów Zjednoczonych i Anglii jest równoległość w przebiegu liczby gospodarstw najmniejszych, a więc poniżej 5 ha, i największych, tj. powyżej 100 lub 120 ha. Jeżeli w Stanach Zjednoczonych te grupy gospodarstw stale wzrastają, szczególnie silnie po 1930 r., to w Anglii liczba tych gospodarstw do lat trzydziestych maleje, a w ostatnim okresie zaczyna silnie wzrastać.

O tej równoległości zmian dość trudno jest mówić w odniesieniu do Holandii i innych rozpatrywanych krajów europejskich, ponieważ liczba gospodarstw powyżej 100 ha jest zbyt szczupła. W każdym razie w tych krajach rozwój gospodarstw poniżej 5 ha kształtuje się odwrotnie niż w Stanach Zjednoczonych i Anglii. Liczba tych gospodarstw stale wzrasta do pierwszej wojny światowej, a począwszy od okresu międzywojennego doznaje silnego zmniejszenia.

Oczywiście, każdy kraj zachowuje specyficzne cechy rozwoju struktury gospodarstw rolnych i nie zawsze się da bez reszty ująć w jednym z powyższych kierunków rozwojowych. W tym sensie zwykle mówimy o indywidualnej drodze rozwojowej struktury rolnej w każdym kraju. Wydaje się jednak na podstawie przeprowadzonej analizy, że zaznaczają się wyraźnie pewne kierunki rozwojowe wspólne dla wielu krajów.

I wreszcie dalszy wniosek, jaki wynika z przeprowadzonej charakterystyki struktury rolnej, to stwierdzenie, że nie można mówić o jednej przyczynie warunkującej jej rozwój. Odwrotnie, różnorodne kierunki rozwojowe wskazują, że istnieje szereg ściśle powiązanych ze sobą czynników kształtujących zmiany w ilościowych stosunkach występowania gospodarstw rolnych.

ZAGADNIENIE STRUKTURY GOSPODARSTW ROLNYCH W ŚWIETLE RACHUNKOWOŚCI ROLNEJ

Przedstawione dane o strukturze gospodarstw w niektórych krajach mówią nam o kierunku dokonywania się zmian, nie wyjaśniają natomiast pytania, jakie są przyczyny występowania tych zmian oraz czy i w jakim stopniu zmierzają one do osiągnięcia jakiejś optymalnej wielkości gospodarstw. Niewątpliwie zmiany te są następstwem działania czynników ekonomicznych, a więc czynników oddziałujących przede wszystkim na opłacalność gospodarstw.

Badania nad opłacalnością gospodarstw rolnych były prowadzone w ciągu całego XIX wieku, miały jednak tę wadę, że nie były systematyczne i opierały się na dość dowolnie i przypadkowo dobranych gospodarstwach. Dopiero gdy Sekretariat Związku Chłopskiego w Szwajcarii uruchomił w 1901 r. pierwsze w świecie biuro rachunkowości rolnej, zostały stworzone realne możliwości systematycznego porównywania opłacalności poszczególnych typów gospodarstw oraz dostarczony bogaty materiał do wyjaśnienia zagadnienia wielkości gospodarstw.

Biura rachunkowości rolnej utworzone zostały z czasem w większości krajów. Z natury rzeczy opierały się one na skromnej liczbie gospodarstw, i to przeważnie na gospodarstwach drobnych. W krajach europej-

skich zakładano dla gospodarstw większych oddzielne biura, głównie ze względów fiskalnych. Wskutek tej dwutorowości i odmienności w stosowaniu metod rachunkowych materiały te były wówczas ze sobą nieporównywalne. Budziło to zawsze wiele zastrzeżeń do wniosków wyciągniętych z tego rodzaju danych statystycznych.

Sprawa rachunkowości rolnej najlepiej została rozwiązana w Niemczech, kiedy od 1934—1935 r. zaczęto opracowywać jednolicie zamknięcia rachunkowe dla około 14 000 gospodarstw wszystkich kategorii wielkości.

Materiał ten, który za pierwsze 4-letnie 1934/5—1937/8 został zebrany i wydany w 1940 r.⁴, jest najlepszym materiałem, jaki znam z tego okresu, gdyż:

- 1) jest jednolicie opracowany dla wszystkich kategorii gospodarstw;
- 2) grupuje gospodarstwa położone w tych samych warunkach naturalnych i gospodarczych, opierając to ugrupowanie na przeprowadzonej w Niemczech klasyfikacji gruntów i ustalonej na tej podstawie dla każdego gospodarstwa tzw. wartości jednostkowej na 1 ha (wartość jednostkowa była określona jednolicie dla całego kraju);
- 3) umożliwia podział gospodarstw według kierunków produkcyjnych, wskutek czego można śledzić przebieg rentowności gospodarstw o różnych kierunkach produkcyjnych.

Cały ten materiał przepracowywałem w swoim czasie biorąc do obliczeń 7057 gospodarstw i uwzględniając dane według następujących wielkości gospodarstw:

Wielkość gospodarstwa	poniżej 7,5 ha	7,5 — 20 ha	20 — 50 ha	50 — 125 ha	125 — 140 ha	powyżej 140 ha
Liczba gospodarstw	55	989	2515	1892	1270	336

Poza tym zostały wyróżnione następujące kierunki produkcyjne:

- 1) gospodarstwa buraczane uprawiające powyżej 20% okopowych, w tym połowa pod burakami cukrowymi;
- 2) gospodarstwa ziemniaczane uprawiające powyżej 20% okopowych, w tym więcej niż połowa pod ziemniakami;
- 3) gospodarstwa zbożowe, w których okopowe zajmują mniej niż 20% użytków, a powierzchnia pod paszami przekracza 35%;
- 4) gospodarstwa pastwiskowe, w których powyżej 60% użytków przypada na rośliny pastewne, z czego co najmniej $\frac{2}{3}$ zajmują łąki i pastwiska.

Ponadto w obrębie gospodarstw zbożowych wyróżniono 5 grup, zależnie od poziomu warunków naturalnych i gospodarczych, określonych wartością jednostkową na 1 ha.

We wszystkich wypadkach poszczególne wielkości gospodarstw zostały zgrupowane według mniej więcej tej samej wartości jednostkowej na 1 ha.

⁴ Betriebsumsatz und Betriebsergebnis von 350 Betriebsgruppen der deutschen Landwirtschaft auf Grund von Buchführungsunterlagen aus den Wirtschaftsjahren 1934/5—1937/8. Berlin 1940.

Nie będę tu wchodził w szczegóły techniczne obliczeń, lecz ograniczę się tylko do przytoczenia najważniejszych wyników opracowania.

Oczywiście, powstaje problem, jakimi kryteriami mierzyć wyniki produkcyjne gospodarstw. Pod tym względem są zdania podzielone. Najczęściej jednak są stosowane następujące kryteria:

- 1) wydajność gospodarcza, odwołująca się do pojęcia przychodów brutto, która obejmuje wzrost inwentarzowy, wpływy gotówkowe, spożycie własne właściciela i jego rodziny oraz wartość naturalistów wydanych robotnikom (wartość płacy w naturze);
- 2) nakłady gospodarcze, obejmujące nakłady rzeczowe i nakłady pracy, w tym praca właściciela i członków rodziny;
- 3) dochód społeczny w ujęciu Laura, obejmujący dochód czysty i dochód z pracy;
- 4) dochód czysty jako miernik rentowności gospodarstwa z punktu widzenia prywatno-gospodarczego; jest to różnica między wydajnością gospodarczą a nakładami gospodarczymi;
- 5) produkcja towarowa mierzona wartością sprzedawanych produktów; jest to miernik określający, które kategorie gospodarstw i w jakim stopniu biorą udział w zaopatrzeniu rynku wewnętrznego;
- 6) wydajność pracy mierzona stosunkiem wydajności gospodarczej do nakładu pracy.

Wymienione kryteria dają odpowiedź na prawie wszystkie pytania, które się wiążą z oceną działalności gospodarstwa rolnego.

Jeżeli teraz przejdziemy do wyników gospodarowania, mierzonych podanymi kryteriami, to otrzymujemy następujący obraz (patrz tab. 10).

Wydajność gospodarcza (przychód surowy, przychody brutto) w przeliczeniu na 1 ha użytków rolnych, obliczona jako przeciętna dla wszystkich gospodarstw, zmienia się stosunkowo nieznacznie ze zmianą wielkości gospodarstw. Ogólnie jest ona najwyższa w grupie gospodarstw najmniejszych, następnie spada lekko ze wzrostem gospodarstw, a w największej grupie gospodarstw znowu się podwyższa, nie osiąga jednak poziomu, jaki wykazują gospodarstwa poniżej 7,5 ha i 7,5—20 ha.

Duże różnice w kształtowaniu się wydajności gospodarczej z 1 ha znacząca się jednak, jeżeli rozpatrujemy poszczególne kierunki produkcyjne, zwłaszcza w miarę przechodzenia od bardzo intensywnych gospodarstw buraczanych poprzez zbożowe do pastwiskowych.

W gospodarstwach buraczanych różnice wydajności między poszczególnymi kategoriami gospodarstw są bardzo nieznaczne (5%), z lekką tendencją do spadku wydajności w gospodarstwach średnich (20—50 i 50—125 ha). Ta tendencja zaostrza się w gospodarstwach ziemniaczanych i jest coraz silniejsza w gospodarstwach zbożowych. W grupie V gospodarstw zbożowych o najniższej wartości jednostkowej, gospodarstwa średnie mają wydajność o 30—35% niższą niż gospodarstwa drobne i wielkie. Jedynie gospodarstwa zbożowe w grupie I, a więc najintensywniejsze, wykazują najmniejsze różnice w wydajności gospodarczej.

W gospodarstwach o hodowlanym kierunku produkcyjnym, a więc w paszowych i pastwiskowych, gospodarstwa drobne wykazują zdecydowaną przewagę w wydajności nad gospodarstwami średnimi i wielkimi.

Nakłady gospodarcze przebiegają prawie równolegle do wydajności gospodarczej we wszystkich typach i kategoriach gospodarstw. Możemy

Tabela 10

Wyniki rachunkowych gospodarstw rolnych w Niemczech za lata 1934/5 — 1937/8 w RM na 1 ha

Wielkość gospodarstwa w ha	Gospodarstwa		Gospodarstwa zbożowe					Gospodarstwa paszowe				Gospodarstwa paszowe		
	buraczone	ziemia- niane czane	Niemcy Zach.		Niemcy Wschodnie			Niemcy Zach.		Niemcy Wschodnie		Prze- cię- tnie	I	II
			I	II	III	IV	V	I	II	III	IV			
—	2 277	802	1 875	1 450	1 250	995	565	1 585	1 150	902	614	1 575	955	
1. Wydajność gospodarcza														
pon. 7,5	755	—	794	—	—	—	—	—	—	—	—	—	—	
7,5—20	747	768	649	558	559	459	363	517	617	518	453	371	490	
20—50	729	415	631	507	490	393	286	461	582	480	372	282	429	
50—125	735	422	636	494	495	393	268	457	572	443	350	263	407	
125—400	768	434	647	507	507	423	307	478	521	449	352	288	403	
pow. 400	680	420	—	—	458	420	343	•	•	507	349	299	—	
2. Nakłady gospodarcze														
pon. 7,5	692	—	693	—	—	—	—	—	—	—	—	—	—	
7,5—20	606	452	551	505	509	437	335	467	545	471	410	355	466	
20—50	545	371	528	450	435	360	270	405	520	428	326	265	384	
50—125	601	394	524	434	427	358	259	400	501	396	308	249	363	
125—400	617	391	527	433	443	383	298	417	492	409	307	282	373	
pow. 400	548	373	—	—	398	370	320	•	—	—	305	276	•	

Wartość jedn.

RM na 1 ha

1. Wydajność gospodarcza

2. Nakłady gospodarcze

więc stwierdzić, że wysokość wydajności gospodarczej jest ściśle związana z wysokością nakładów gospodarczych, tzn. z wysokością nakładów pracy i środków produkcyjnych. Im wyższe są nakłady gospodarcze na 1 ha, tym wyższa wydajność z 1 ha, i na odwrót. Zależność ta jest bardzo ścisła, możemy więc stwierdzić, że możliwości rozwoju wydajności gospodarczej zależą ściśle od możliwości dokonywania nakładów gospodarczych.

Oczywiście, w danych warunkach ekonomicznych istnieją określone granice dokonywania nakładów gospodarczych. Miernikiem celowości tych nakładów z punktu widzenia prywatno-gospodarczego jest **dochód czysty**, tzn. różnica między wydajnością gospodarczą a nakładami gospodarczymi.

Jest rzeczą charakterystyczną, że przeciętnie między poszczególnymi kategoriami gospodarstw nie ma na ogół dużych różnic w wysokości dochodu czystego na 1 ha. Kształtuje się on dla wszystkich kategorii gospodarstw mniej więcej na tym samym poziomie. Znow jednak występuje znaczna różnica w zależności od kierunku produkcyjnego. W gospodarstwach intensywnych dochód czysty układa się mniej więcej na tym samym poziomie, w gospodarstwach zbożowych wzrasta on z wielkością gospodarstw, natomiast w gospodarstwach paszowych, zwłaszcza pastwiskowych, na odwrót — spada silnie ze wzrostem wielkości gospodarstw.

Dochód społeczny przebiega mniej więcej równoległe do wydajności gospodarczej i dlatego nie ma potrzeby go bliżej analizować.

Jeśli chodzi o **wartość produkcji towarowej**, to praktycznie rzecz biorąc — nie ma istotnej różnicy między poszczególnymi kategoriami gospodarstw, i to bez względu na kierunek produkcyjny. Wprawdzie można by mówić o lekkiej przewadze gospodarstw większych (ponad 25 ha) o kierunku buraczanym i zbożowym nad mniejszymi, i na odwrót — mniejszych gospodarstw o kierunku hodowlanym nad większymi, ale różnice dotyczą zaledwie kilku procent. Istnieją natomiast 2—3-krotne różnice pomiędzy gospodarstwami o różnych kierunkach produkcyjnych.

Podobny obraz otrzymujemy również, jeżeli rozpatrujemy **wydajność pracy**. Jak wspomniałem, za miernik wydajności pracy przyjęto tu stosunek wydajności gospodarczej (przychodów brutto) do wartości pracy wyłożonej w celu uzyskania tej wydajności.

Jeżeli pominąć gospodarstwa poniżej 7,5 ha, to różnice w wydajności pracy między gospodarstwami poszczególnej wielkości są znaczne. Zależnie od kierunku produkcyjnego wykazuje ona bądź lekki wzrost jednocześnie ze wzrostem wielkości gospodarstw, bądź nawet lekki spadek. Te różnice są wyraźniejsze, jeżeli przechodzimy od gospodarstw bardzo intensywnych na dobrych glebach ku mniej intensywnym na gorszych glebach. Dość wyraźnie spada wydajność pracy w gospodarstwach poniżej 7 ha.

W każdym razie różnice te są znacznie ostrzejsze — kilkakrotnie wyższe — między poszczególnymi kierunkami produkcyjnymi aniżeli między wielkościami gospodarstw o danym kierunku produkcyjnym i danym poziomie intensywności gospodarowania.

Z przedstawionego materiału z zakresu rachunkowości rolnej można wyciągnąć szereg wniosków dotyczących interesującego nas zagadnienia wielkości gospodarstw rolnych.

Przed wszystkim należy stwierdzić, że wszelkie rozważania na temat wielkości gospodarstw wychodzą z podstawowego, niestety rzadko kiedy jasno sformułowanego stwierdzenia.

Mianowicie, każdy hektar gruntu położony w tych samych warunkach przyrodniczych i ekonomicznych przynosi ten sam wynik gospodarczy na 1 ha niezależnie od wielkości gospodarstwa, jeżeli zostały zastosowane te same nakłady pracy i nakłady środków rzeczowych pod tą samą rośliną przy tej samej umiejętności ich użycia.

Przedstawione materiały w pełni potwierdzają powyższą tezę. Jeżeli zaznaczają się różnice w wydajnościach z 1 ha między gospodarstwami poszczególnych grup obszarowych, to są one następstwem różnic w nakładach gospodarczych. Gospodarstwa małe mają większą łatwość dokonywania nakładów gospodarczych, przede wszystkim ze względu na rozporządzalną siłę roboczą — i to jest pierwszą przyczyną ich przewagi gospodarczej, a tym samym wyższej wydajności z 1 ha.

Po drugie — w strefie klimatu umiarkowanego dadzą się wyróżnić dwa podstawowe kierunki produkcji rolnej: hodowlany i zbożowy. Oczywiście, są jeszcze inne, ale te dwa są decydujące w globalnej sumie produkcji rolniczej tej strefy.

W związku z tym występują dwa optima wielkości gospodarstw: jedno — dla kierunku hodowlanego i drugie — dla kierunku zbożowego.

Doświadczenia wszystkich krajów — zarówno kapitalistycznych, jak i socjalistycznych — dowodzą, że najlepsze wykorzystanie 1 ha użytków rolnych przez hodowlę zwierząt wykazują gospodarstwa mniejsze. Pozostaje to w związku z dwoma faktami:

- 1) w produkcji zwierzęcej, która jest gałęzią przetwórczą, istnieje szczególna łatwość marnotrawienia pasz bądź ich niepełnego zużycowania, bądź też niepełnego wykorzystania dysponowanej powierzchni upraw, czemu najlepiej może zapobiec właściciel wykonujący bezpośrednio czynności obsługi zwierząt;
- 2) produkcja zwierzęca łatwo daje się tak zorganizować, że następuje w niej pełne wykorzystanie pracy ludzkiej bez względu na wielkość gospodarstwa, odpada tu bowiem w znacznej mierze czynnik sezonowości.

Odwrotnie jest przy produkcji czysto zbożowej. Tu prace są wybitnie sezonowe, wskutek czego w małych gospodarstwach tego typu ma miejsce niepełne wykorzystanie pracy. W związku z tym niskie dochody nie pozwalają na dokonywanie odpowiednich nakładów rzeczowych. To właśnie, a nie co innego, jest przyczyną między innymi niższych plonów zbóż z 1 ha w gospodarstwach małych.

Duże gospodarstwa zbożowe mogą znacznie łatwiej zorganizować robociznę i łatwiej dostosować nakłady rzeczowe do nakładów pracy, zwłaszcza przy zastosowaniu mechanizacji, i dzięki temu mogą uzyskać przewagę nad drobnymi gospodarstwami zbożowymi, pod warunkiem że mają możliwość uzupełnienia braków w sile roboczej w miesiącach szczytowego zapotrzebowania (sezonowi robotnicy najemni).

Po trzecie — w poszczególnych kategoriach gospodarstw istnieje różna łatwość dokonywania nakładów pracy i nakładów rzeczowych. Stosunek między nakładami pracy i nakładami rzeczowymi jest bardzo ciasny i nie można go naruszać bez naruszenia rentowności. Szczególną trudność

w dokonywaniu nakładów gospodarczych mają gospodarstwa średnie (20—50 ha i 50—100 ha), w których najczęściej czynnikiem limitującym wysokość nakładów gospodarczych jest nakład pracy. W gospodarstwach tych własna robocizna jest zbyt szczupła, a w pozyskaniu stałej robocizny najemnej zachodzą wielokrotnie poważne trudności ze względu na charakter tych gospodarstw (brak pomieszczeń itp.) i pełne wykorzystanie robocizny. Zjawisko to występuje szczególnie silnie w częściach kraju o słabym zaludnieniu rolniczym (przewaga gospodarstw wielkich).

Gospodarstwa średnie leżą pomiędzy dwoma optimami wielkości gospodarstw. Rozbudowując kierunek hodowlany nie uzyskują już tej wydajności, jaką zyskują gospodarstwa małe, idąc w kierunku zbożowym osiągną gorsze wyniki niż gospodarstwa duże. Dlatego też doświadczenia i wyniki rachunkowości wszystkich prawie krajów wykazują dla tej grupy gospodarstw najniższą wydajność gospodarczą na 1 ha. W przytoczonym przeze mnie materiale zjawisko to w niektórych grupach gospodarstw zbożowych występuje bardzo jaskrawo. Jeżeli więc występują w niektórych wypadkach — a to ma z reguły miejsce w gospodarstwach zbożowych — różnice w wydajności gospodarczej na 1 ha, to różnice te są wywołane wyłącznie czynnikami natury organizacji gospodarstw, przede wszystkim organizacji pracy.

Po czwarte — jak stwierdziłem, przy racjonalnym, a więc wszechstronnie rozbudowanym kierunku produkcyjnym i w związku z tym bardziej intensywnym sposobie gospodarowania nie ma zbyt dużych różnic w wydajności gospodarczej na 1 ha między poszczególnymi kategoriami gospodarstw. Zawsze dominują gospodarstwa najmniejsze, niemniej różnice te są nieporównanie mniejsze niż pomiędzy różnymi typami gospodarstw. Na przykład różnica wydajności między poszczególnymi wielkościami gospodarstw zbożowych wynosi przeciętnie 20—40 RM na 1 ha, gdy tymczasem różnica między gospodarstwami zbożowymi w grupie I i grupie V wynosi 250—300 RM na 1 ha, a między V grupą zbożowych i buraczanych — nawet 400—450 RM na 1 ha.

OGÓLNE UJĘCIE ZAGADNIENIA WIELKOŚCI GOSPODARSTW ROLNYCH

Przechodzę teraz do ogólnego scharakteryzowania zagadnienia wielkości gospodarstw i wyciągnięcia pewnych wniosków z materiałów statystycznych, które przytoczyłem dotychczas.

Najpierw jednak kilka uwag na temat kształtowania się współczesnych poglądów na temat wielkości gospodarstw. Poglądy te są stare i geneza ich sięga starożytności. Wiemy, że na przykład Pliniusz potępił wielką własność i wypowiedział się za małymi gospodarstwami rolnymi, a jego poglądy wywarły duży wpływ na cały okres wczesnego średniowiecza.

Również merkantyści wyrażali pogląd, że małe gospodarstwo jest ekonomicznie korzystniejsze. Im mniejsze gospodarstwa, tym są one lepiej uprawiane. Jak mówili: jest „matematycznie pewną prawdą, że wydajność gruntu kształtuje się w takim stosunku, jak wyłożona praca i nawożenie“. Małe gospodarstwa były dla nich również pożądane z punktu widzenia społeczno-gospodarczego i politycznego.

Fizjokraci, wychodząc z czysto teoretycznych założeń i przyjmując czysty dochód za kryterium oceny wielkości gospodarstw, skłaniają się ku wielkiej własności. Dla Quesnay'a wielkie gospodarstwa dzierżawne stanowią najkorzystniejszą formę gospodarstw. W tym samym kierunku szły pierwotnie poglądy Thaera, który uległ wpływowi układu stosunków w Anglii. Później jednak Thaer przyznaje, że przecenił znaczenie wielkich gospodarstw. Uznał on, że problem ten musi być rozwiązywany lokalnie. Drobne gospodarstwa mogą w pewnych warunkach nie tylko więcej produkować, ale nawet dać wyższy czysty dochód, a tym samym więcej sprzedawać na rynek. Thaer zestawiał w klasyczny sposób zalety wielkich i małych gospodarstw. Stwierdził on konieczność pozostawienia większej swobody w rozwoju stosunków w strukturze gospodarstw i stawiał jako cel dla polityki na tym odcinku dążenie do optymalnego stosunku między poszczególnymi wielkościami, kładąc nacisk na gospodarstwa średnie. Poglądy te stały się wytyczną praktycznej polityki agrarnej w krajach europejskich realizowanej w ciągu całego XIX wieku.

Inne poglądy nawiązując do klasyków ekonomii stwierdzają, że prawo koncentracji kapitału działa równie silnie w rolnictwie, jak i przemyśle, i musi doprowadzić do wytworzenia się i dominacji ekonomicznej wielkich gospodarstw. Poszczególni autorzy uzasadniali to zjawisko przede wszystkim postępem technicznym, którego realizacja jest możliwa jedynie w wielkich gospodarstwach rolnych. Dlatego gospodarstwa wielkie zyskują naturalną przewagę nad drobnymi.

Nie ulega wątpliwości, że w ciągu XVIII i XIX wieku podmiotem postępu technicznego w rolnictwie były wielkie gospodarstwa rolne, a siedliskiem tego postępu była Anglia i Niemcy — typowe kraje dominacji wielkiej własności.

Skoro jednak w drugiej połowie XIX wieku stwierdzono rozpadanie się średniej, a często nawet wielkiej własności, powstały odmienne poglądy, które wypowiadały się za przewagą mniejszej własności. W pierwszych dziesiątkach lat XX wieku przeważają w krajach europejskich poglądy o przewadze drobnych gospodarstw rolnych. W tym kierunku wypowiadają się Laur, Sering, Wygodziński, Aereboe, Dietze i wielu innych.

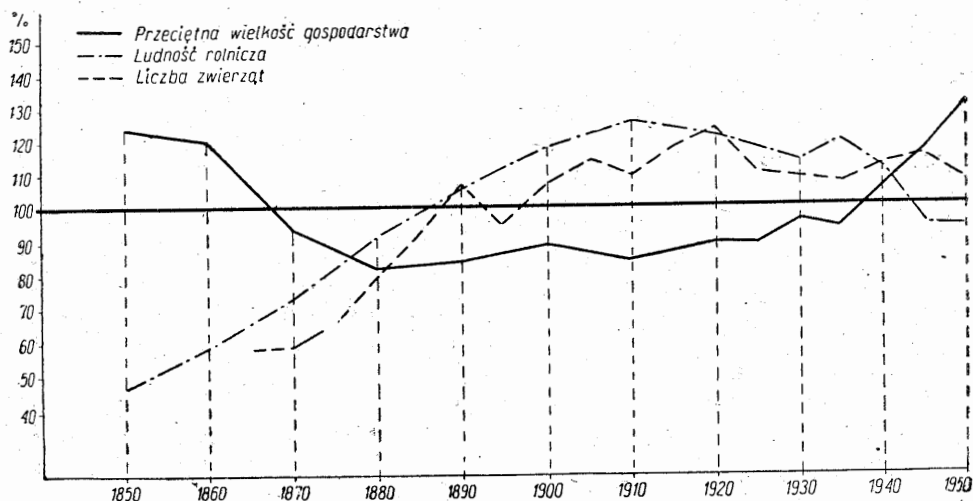
Tak więc współcześnie wykrystalizowały się dwa skrajne poglądy, z których jedno są zdecydowanymi zwolennikami wielkich gospodarstw, drugie zwolennikami struktury gospodarstw opierających się na średnich i małych gospodarstwach.

W stosunku do tego sporu możemy w świetle przedstawionego materiału zająć następujące stanowisko:

1. Po pierwsze — jedną z głównych sił napędowych zmian w strukturze rolnej, w krajach o prywatnej własności ziemi, jest fakt, że każde gospodarstwo rolne zmienia właściciela w ciągu jednego pokolenia. A zatem w ciągu 10-letniego okresu 25—30% gospodarstw przechodzi do rąk innego gospodarza. Zależnie od zwyczajów spadkowych struktura gospodarstw może utrzymywać się bez większych zmian, zwłaszcza w krajach, gdzie istnieje zwyczaj niepodzielności gospodarstw, bądź też doznawać silnych przeobrażeń w krajach o powszechnie panującym zwyczaju podzielnosci gospodarstw. Jest to potencjalny czynnik zmian, który nie przesądza wcale o tym, czy i w jakim kierunku zmiany następują.

O kierunku zmian decyduje przede wszystkim fakt, czy i ile dzieci pozostałych po właścicielu może odejść z gospodarstwa lub ile musi na nim pozostać, jeżeli nie znajdzie zatrudnienia w innych dziedzinach życia gospodarczego. Dlatego też wszelkie próby sztywnego uregulowania sprawy spadkobrania gospodarstw współcześnie nie wytrzymują próby życia, jeżeli nie są należycie scharmonizowane z ogólną polityką gospodarczą kraju.

Najwyższą więc i główną przyczyną zmian w strukturze gospodarstw rolnych są czynniki oddziaływające na zmiany w liczbie ludności utrzymującej się z rolnictwa.



Ryc. 4. Zmiany w liczbie gospodarstw, ludności rolniczej i przeciętnej wielkości gospodarstw w USA, okres 1850 — 1950 = 100

Na wykresie 4 na przykładzie Stanów Zjednoczonych widzimy, jak zmienia się liczba ludności rolniczej, jak krzywa ilustrująca te zmiany kształtuje się odwrotnie do krzywej obrazującej przeciętną wielkość gospodarstw.

Istniejący między tymi wielkościami związek przyczynowy jest niezaprzeczalny. Polega on na prostym fakcie, że jeżeli na określonym obszarze zwiększa się zaludnienie rolnicze, to powierzchnia gospodarstw musi maleć.

To zjawisko nie dziwi nas w odniesieniu do krajów gęsto zaludnionych, gdzie wszystkie grunty nadające się do uprawy są już wykorzystane. Może się ono wydawać trochę dziwne w odniesieniu do Stanów Zjednoczonych, gdzie przecież dotąd jeszcze wiele gruntów nie jest zupełnie wziętych pod uprawę. Pamiętajmy jednak, że na rozległych obszarach terenów nie zamieszkałych osiedlenie się, a więc tworzenie nowych gospodarstw, wymaga dużych inwestycji w postaci dróg, kolei, często melioracji itp., co nie jest sprawą prostą. Z tym samym zresztą zjawiskiem mieliśmy do czynienia w Rosji, gdzie przecież były i są jeszcze ogromne żyzne, lecz puste tereny, mimo to rozdrobnienie gospodarstw następowało tam bardzo ostro i w Rosji carskiej mieliśmy do czynienia z bardzo wa-

dliwą strukturą gospodarstw. Zjawisko to jest typowe dla wszystkich kontynentów, a więc zarówno dla Europy (przypomnijmy sobie w Polsce przeludnienie rolnicze oraz odłogi i ugory), jak i dla innych kontynentów, a więc Azji i Ameryki Południowej.

Odływ ludności ze wsi do miast zależy przede wszystkim od tempa rozwoju gospodarczego, a więc od stopnia uprzemysłowienia i od ogólnej sytuacji gospodarczej w badanym okresie, która przecież wpływa na sytuację w rolnictwie. Od stopnia odpływu ludności ze wsi do miast lub od stopnia zagęszczania się ludności na wsi zależy ogólne tempo i kierunek zmian dokonujących się w strukturze rolnej.

Nie potrzeba wykazywać, że w ustroju kapitalistycznym istnieje również duży związek między sytuacją gospodarczą w poszczególnych krajach. Stąd też głównie wynika zbieżność w kierunku i czasie występowania zmian w strukturze gospodarstw w niektórych krajach.

2. W związku z tym musimy stwierdzić, że między strukturą gospodarstw rolnych a poziomem rozwoju życia gospodarczego współcześnie nie ma wyraźnej zależności.

Jeżeli za poziom rozwoju życia gospodarczego przyjmiemy wysokość dochodu narodowego na głowę ludności, to otrzymujemy następujący obraz (tab. 11).

Tabela 11

Dochód społeczny na głowę ludności a wielkość gospodarstw rolnych

	Dochód społeczny na głowę w 1948 r. w dolarach	Wielkość gospodarstwa rolnego w ha	Liczba osób zatrudnionych w rolnictwie w %
Stany Zjednoczone	1525	80	18,5
Szwajcaria	950	6	20,8
Nowa Zelandia	933	205	19,9
Kanada	895	90	20,1
Australia	812	282	15,6
Szwecja	805	9,7	20,5
Dania	781	15,3	28,5
Anglia	777	30,0	6,0
Belgia	646	1,8	17,0
Holandia	587	6,5	19,3
Niemcy	560	13,2	29,1
Norwegia	550	5,2	25,8
Irlandia	485	14,2	39,5
Francja	418	11,5	36,5
Austria	368	17,2	39,0
Czechosłowacja	345	8,0	37,8
Urugwaj	331	54,0	40,1
Włochy	225	6,2	47,1

	Dochód społeczny na głowę w 1948 r. w dolarach	Wielkość gospodarstwa rolnego w ha	Liczba osób zatrudnionych w rolnictwie w %
Polska	190	6,7	47,2
Hiszpania	182	.	48,5
Węgry	163	5,0	47,8
Japonia	145	5,6	52,5
Turcja	143	.	81,8
Bułgaria	113	4,8	80,0
Meksyk	106	152,0	65,4
Egipt	112	2,6	67,1
Grecja	60	0,7	56,0

Możemy wszystkie kraje podzielić dla uproszczenia na 3 grupy: o wysokim, średnim i niskim dochodzie społecznym na głowę ludności.

W pierwszej grupie znajdziemy takie kraje, jak Stany Zjednoczone, Szwajcaria, Nowa Zelandia, Kanada, Australia, Szwecja, Dania, Anglia, Belgia i Holandia — o dochodzie 600—1500 dolarów. Mamy tu więc kraje o tak rozdrobnionych gospodarstwach, jak Belgia (1,8 ha), Holandia, Szwajcaria, i jednocześnie kraje o największych gospodarstwach rolnych, jak Australia, Nowa Zelandia, Kanada. Jednocześnie w krajach tych ludność zatrudniona w rolnictwie stanowi poniżej 20% ogółu zatrudnionych.

Druga grupa, o dochodzie społecznym 150—600 dolarów na głowę, obejmuje większość krajów europejskich oraz szereg krajów Ameryki Płd. Mamy tu również różną przeciętną wielkość gospodarstw (od 3 do 60 ha). Jednocześnie ludność zatrudniona w rolnictwie wzrasta dochodząc do 50% w krajach o najniższym dochodzie, jak Polska, Węgry i Hiszpania.

W trzeciej wreszcie grupie znajdujemy kraje o przeciętnej wielkości gospodarstw 0,7 ha, jak w Grecji, lub 2,6 ha, jak w Egipcie, oraz 152 ha, jak w Meksyku. Zatrudnienie w tych krajach przekracza 50% i dochodzi do 80—90%.

Dane te dowodzą, że o stopniu zamożności kraju decyduje wyłącznie stopień uprzemysłowienia. Wysoki poziom rozwoju gospodarczego może być również łatwo osiągnięty w krajach o wielkich gospodarstwach, a więc rzadkim zaludnieniu, jak i w krajach o drobnych gospodarstwach, a więc gęsto zaludnionych.

3. Po trzecie — istnieje swoista przyczyna zmian w strukturze gospodarstw, tkwiąca w charakterze produkcji rolnej krajów klimatu umiarkowanego. Polega ona na tych zjawiskach ekonomicznych, które powodują, że w jednym okresie gospodarstwa rolne ciężą ku jednemu optimum, jakim jest wielkość gospodarstwa właściwa dla produkcji hodowlanej, w innych zaś okresach — ku drugiemu optimum, jakie jest właściwe dla produkcji zbożowej.

W okresie po 1880 r. ostry kryzys zbożowy wywołał pęd do gospodarki hodowlanej. Z natury rzeczy przewagę ekonomiczną zdobyły gospodarstwa małe, a stopień tej przewagi kształtował się odmiennie zależnie od kraju i prowadzonej polityki gospodarczej.

W okresie międzywojennym, zwłaszcza od silnego kryzysu rolnego w latach trzydziestych, wystąpiły poważne trudności gospodarcze na tle rynków zbytu. Państwa europejskie weszły na drogę autarkii, a mając ograniczone możliwości eksportu, musiały ograniczać import. Główny importer zbóż — Europa zaczęła zwiększać produkcję zbożową. Ta tendencja została niesłychanie zaostrowana w czasie drugiej wojny światowej i pozostała nie zmieniona dotychczas. Czynnikiem zaostrażającym tę sytuację po drugiej wojnie światowej jest fakt, że jako eksporterzy zbóż odpadły kraje środkowej i południowej Europy, które odwrotnie — stały się importerami zbóż.

Fakty te, jak również silna tendencja do uniezależnienia się gospodarczego od Ameryki — głównego eksportera zbóż — zmuszają kraje europejskie do rozbudowy produkcji zbożowej, zwiększając tym samym preferencję ekonomiczną dla gospodarstw o kierunku zbożowym, a więc dla gospodarstw większych.

Określona polityka gospodarcza danego kraju na tle ogólnego rozwoju produkcji rolnej w świecie, sprzyjająca produkcji zbożowej bądź hodowlanej, stanowi moim zdaniem główną przyczynę kierunku zmian dokonujących się w strukturze gospodarstw. Nie jest to przyczyna występująca tylko w okresie ostatnich dziesięcioleci. Na przykładzie historii Polski możemy stwierdzić, że duże zmiany w ustroju rolnym, jakie miały miejsce na przykład w okresie tworzenia ustroju folwarcznego, były wywołane właśnie możliwościami znacznego eksportu zboża dla Europy Zachodniej, a ograniczenie i zamknięcie tego eksportu wywołało kryzys tego ustroju.

Od tej strony dokonywających się procesów ekonomicznych musimy również patrzeć na teorie, jakie są formułowane w różnych okresach na temat wielkości gospodarstw. To jest przyczyną, dlatego w różnych krajach były i są tak ostre kontrowersje dotyczące tego zagadnienia. Wiąże się one bowiem z kierunkiem polityki agrarnej. Jest to temat sam dla siebie i trudno byłoby go tu poruszać.

4. Po czwarte — stwierdziliśmy na przykładzie wyników rachunkowości dla gospodarstw rolnych w Niemczech, że różnice w przychodzie brutto i nakładach gospodarczych jak i w dochodzie społecznym pomiędzy poszczególnymi wielkościami gospodarstw są znacznie mniejsze aniżeli pomiędzy gospodarstwami o różnych kierunkach produkcyjnych. Wynikają z tego stwierdzenia dwa wnioski:

- a) żadna reforma struktury gospodarstw rolnych nie jest w stanie sama w sobie wyrównać różnic w dochodzie z gospodarstwa rolnego, bo nie jest w stanie i nie może zlikwidować różnic, jakie wytwarzają się stale między poszczególnymi kierunkami produkcyjnymi oraz różnic wynikających z położenia w określonych warunkach przyrodniczych i ekonomicznych;
- b) wobec niewielkich stosunkowo różnic, jakie istnieją między wydajnościami poszczególnych gospodarstw, ogromne nakłady środków finansowych związane z gruntowną przebudową struktury gospo-

darstw są w zasadzie z punktu widzenia czysto ekonomicznego niecelowe. Poza tym nakłady te, nie przynosząc korzyści gospodarczych, skierowują wysiłek społeczeństwa na błędną drogę, hamując i opóźniając proces uprzemysłowienia kraju. Nie znaczy to, by nie były celowe, a czasem niezbędne wydatki państwa na przeprowadzenie pewnych zmian w strukturze gospodarstw, ułatwiających uzyskanie największej wydajności z 1 ha.

5. Po piąte — tempo i kierunek zmian w strukturze rolnej zależy od etapu i tempa rozwoju przemysłowego kraju. Jeżeli kraj znajduje się w początkowych etapach rozwojowych, przy wzięciu wszystkich gruntów pod uprawę, proces uprzemysłowienia dokonywany z własnych źródeł akumulacji nie jest zazwyczaj w stanie wchłonąć wszystkich wolnych rąk roboczych ze wsi. Trudno w tych wypadkach uniknąć pogarszania się struktury rolnej. Tak było w szeregu krajach europejskich w ciągu drugiej połowy XIX wieku. Obserwujemy tam pogarszanie się struktury rolnej.

W dodatku silny przyrost konsumpcji rosnący w miarę uprzemysławiania stwarza dodatkową preferencję dla drobnych gospodarstw rolnych wskutek przesuwania się spożycia miejskiego z artykułów roślinnych na zwierzęce. Tabela 12 ilustruje to zjawisko na przykładzie Stanów Zjednoczonych.

Tabela 12

Powierzchnia zasiewów niezbędna do zapewnienia wyżywienia mieszkańca zależnie od wielkości rocznego dochodu

Roczny dochód netto w dolarach	Potrzebna powierzchnia w ha na spożywane produkty		
	ogółem	zwierzęce	roślinne
Poniżej 500	0,77	0,61	0,16
500—999	0,86	0,71	0,15
1000—1499	0,94	0,80	0,14
1500—1999	1,04	0,91	0,13
2000—2999	1,15	1,03	0,12
powyżej 3000	1,23	1,11	0,11
Przeciętnie	1,02	0,89	0,13

Silny nacisk popytu na ceny produktów zwierzęcych prowadzi do zmiany relacji cen, a tym samym do wzrostu hodowli zwierząt, wzmagając zapotrzebowanie na powierzchnię użytków rolnych. Jeżeli wszystkie grunty są użytkowane, wzrost produkcji rolnej może się odbyć tylko w drodze zwiększenia intensywności uprawy, a więc przez zwiększenie nakładów pracy i środków produkcyjnych. Potrzebną rezerwę siły roboczej w okresie uprzemysławiania mają gospodarstwa drobne, i one najsilniej wzmagają produkcję, pod warunkiem udostępnienia im niezbędnych środków produkcyjnych.

Po osiągnięciu wysokiego poziomu uprzemysłowienia, a w związku z tym wysokiego stopnia zamożności, dalsze zmiany w spożyciu artyku-

łów rolnych są znacznie słabsze, zmieniają kierunek i nie wywierają tak silnego nacisku na popyt na produkcję zwierzęcą.

Te zjawiska oddziaływały na przełomie XIX i XX wieku w krajach europejskich w kierunku silnego rozwoju produkcji zwierzęcej i oddziaływały w ostatnich dziesiątkach lat na jej osłabienie, wpływając na kierunki zmian w strukturze gospodarstw rolnych.

6. Niewątpliwie na zmiany w strukturze rolnej nie pozostaje bez wpływu tak poważny czynnik, jakim jest postęp techniczny. Ale wydaje się niesłuszne twierdzenie, że oddziaływanie postępu technicznego jest tylko jednokierunkowe, tzn. tylko na korzyść wielkich gospodarstw. Ta teza, jak już wspominałem, ma swoje źródło historyczne.

Niewątpliwie mniej więcej do końca XIX wieku podstawowym podmiotem postępu technicznego w rolnictwie były gospodarstwa wielkie. Przyczyną tego stanu rzeczy był przede wszystkim fakt, że przemysł w owym okresie mógł znaleźć nabywcę tylko w wielkim gospodarstwie rolnym — zarówno ze względu na uświadomienie właściciela i jego możliwości finansowe, jak również z uwagi na poziom techniki, który stwarzał początkowo tylko duże maszyny.

Dzisiaj sytuacja jest pod każdym względem odmienna. Drobny rolnik jest lub może być równie uświadomiony jak wielki. Technika przemysłowa jest bardzo precyzyjna i dysponuje możliwościami produkcji maszyn nadających się tak do dużych, jak i do małych gospodarstw. Dlatego też współcześnie następuje w różnych krajach intensywny proces mechanizacji mniejszych gospodarstw. W Stanach Zjednoczonych na przykład mechaniczny sprzęt kukurydzy jest wykonywany w gospodarstwach 20—40 ha w 44%, a w gospodarstwach powyżej 100 ha — w 47%. Liczba traktorów czynnych w rolnictwie, zbliżająca się do liczby gospodarstw, wskazuje, że to źródło siły pociągowej jest powszechnie stosowane na małych fermach.

Tabela 13

Zastosowanie traktorów w rolnictwie Danii w 1954 r.

Wyszczególnienie	Wielkość gospodarstw w ha						ogółem
	0,5—5	5—10	10—15	15—30	30—60	powyżej 60	
Liczba gospodarstw							
posiadających traktory	1 068	3 438	4 788	19 332	15 799	3 900	48 325
Liczba traktorów	1 088	3 354	4 700	19 154	16 443	6 636	51 345
Liczba koni	291	1 737	3 425	27 450	38 055	19 424	90 362
Liczba gospodarstw korzystających z traktorów							
stacji maszynowych	14 666	21 658	12 577	15 578	2 744	123	67 346
Ogólna liczba gospodarstw	40 804	54 049	32 608	48 983	20 801	4 164	201 409
Procent gospodarstw korzystających z traktorów	39,0	48,5	53,5	71,5	88,0	100	57,7

Z traktorów korzysta więc obecnie prawie 60% gospodarstw, przy czym w grupie gospodarstw powyżej 30 ha są i takie, które posiadają po dwa traktory. Na ogólną liczbę 25 000 gospodarstw tej grupy tylko 2390 gospodarstw nie korzysta z traktorów.

Postęp techniczny na odcinku mechanizacji nie jest jeszcze zakończony. Również możliwości korzystania z postępu w zakresie hodowli zwierząt i roślin zostały w pełni zapewnione przez rozbudowę sieci spółdzielni i związków hodowlanych.

Niewątpliwie istnieją zarówno techniczne, jak i ekonomiczne granice mechanizacji. Istnieje również niezaprzeczalny fakt, że wydajność pracy wyraźnie spada ze spadkiem wielkości gospodarstw. I dalej, wskazałem już poprzednio fakt, że w grupie gospodarstw 20—50—100 ha o kierunku zbożowym istnieją duże trudności w zakresie organizacji pracy.

Analiza wyników gospodarowania w rolnictwie pozwala stwierdzić występowanie w jednym kraju tej samej różnorodności czynników oddziaływających na strukturę gospodarstw rolnych, jaką stwierdzamy między poszczególnymi krajami. Tak jak w skali międzynarodowej mamy kraje, które ze względu na układ i stan sił wytwórczych idą bądź w kierunku maksymalnego wykorzystania czynnika ziemi, jak to jest w krajach gęsto zaludnionych, bądź maksymalnego wykorzystania czynnika pracy, jak w krajach o rzadkim zaludnieniu, tak samo w jednym kraju mamy do czynienia z gospodarstwami, w których czynnikiem pracy jest w minimum (są to gospodarstwa wielkie), bądź też z gospodarstwami, w których środki produkcyjne są czynnikiem ograniczającym wytwórczość (są to gospodarstwa małe). Dalszy rozwój produkcji rolnej w kraju w okresie uprzemysłowienia zależy przede wszystkim od udostępnienia tym gospodarstwom i maksymalnego wykorzystania tego właśnie czynnika.

Wszystkie te okoliczności skłaniają w naszych warunkach do położenia specjalnego nacisku na zagadnienie udostępnienia środków produkcyjnych gospodarstwom małym, dysponującym największym rezerwuarem siły roboczej, i na organizowanie i rozwijanie tych wszystkich zespołowych i spółdzielczych form działalności gospodarczej, które najlepiej służą temu celowi.

СТЭФАН МАНДЭЦКИ

Главная Сельскохозяйственная

Школа — Варшава

ВОПРОС ВЕЛИЧИНЫ ХОЗЯЙСТВ В СВЕТЕ ПЕРЕМЕН АГРАРНОЙ СТРУКТУРЫ НЕСКОЛЬКИХ СТРАН НА ЗАПАДЕ

С о д е р ж а н и е

Автор приводит изменения, которым подверглась структура сельских хозяйств в США, Бельгии, Швейцарии, Голландии, Швеции, Дании и Англии в период с последних лет 19 столетия до настоящего времени; автор анализирует также рентабельность хозяйств разной

величины и с разными направлениями продукции в Германии. Опираясь на этот анализ автор приходит к следующим выводам:

1. величина хозяйств зависит от сельскохозяйственного населения,
2. нет отчетливой зависимости между структурой хозяйства и уровнем экономической жизни в данной стране,
3. существуют две оптимальные величины хозяйств: мелкие — для животноводческой продукции и крупные — для продукции хлебов,
4. приход не зависит от величины хозяйства, но от направления продукции,
5. темп и направление перемен в аграрной структуре зависят от этапа и темпа изменений в развитии промышленности в стране,
6. мелкие хозяйства не являются фактором тормозящим технический прогресс (механизацию), так как он происходит равно в крупных как и в мелких хозяйствах.

STEFAN MANDECKI

Warsaw College of Agriculture

THE PROBLEM OF THE SIZE OF FARMS IN THE LIGHT OF CHANGES IN THE AGRARIAN STRUCTURE OF SOME WESTERN NATIONS

Summary

The author discusses the changes which have taken place in the structure of farms in the United States, Belgium, Switzerland, Holland, Sweden, Danmark and England over the period from the latter part of the XIX century to the present day, and analyzes the profitability of farms of various sizes and productional trends in Germany. From this analysis, the author reaches the following conclusions:

1. the size of farms depends upon the agricultural population,
2. there is no distinct inter-relation between the level of the economic life of the country, and its economical structure,
3. there are two optimum sizes of farms: small for livestock production, and large for grain production,
4. income does not depend upon the size of farms, but upon production trends,
5. the rate and change of trends in the agrarian structure depend upon the stage and rate of industrial development in the country,
6. small farms do not hinder technical modernization (mechanization), as it takes place both in large as well as in small farms.