

ZAGADNIENIA EKONOMIKI ROLNEJ

*Organ Komitetu Ekonomiki Rolnictwa Polskiej Akademii Nauk
Instytutu Ekonomiki Rolnej i Sekcji Ekonomiki Rolnictwa PTE*

SPOŻYCIE W GOSPODARSTWACH CHŁOPSKICH NA TLE BUDŻETÓW RODZIN

Dodatek do numeru 4/1972

PAŃSTWOWE WYDAWNICTWO ROLNICZE I LESNE

KOMITET REDAKCYJNY

J. Górecki, Z. Grochowski (sekr. red.), F. Kolbusz, T. Marszałkiewicz,
T. Rychlik (red. nacz.).

Cena prenumeraty krajowej: półrocznie zł 45,— rocznie 90,—. Cena numeru pojedynczego zł 18,—.

Prenumeratę na kraj dla czytelników indywidualnych, a ponadto dla instytucji i urzędów mających swą siedzibę na wsi — przyjmują urzędy pocztowe i listonosze w terminie do dnia 15 miesiąca poprzedzającego okres zgłoszonej prenumeraty. Urzędy i instytucje z siedzibą w miastach i osiedlach, w których funkcjonują miejskie rady narodowe mogą wpłacać prenumeratę wyłącznie w Oddziałach i Delegaturach „Ruch” w terminie do dnia 10 miesiąca poprzedzającego okres zgłoszonej prenumeraty. Można również zamawiać prenumeratę dokonując wpłat na konto PKO Nr 7-6-579 — Przedsiębiorstwo Upowszechniania Prasy i Książki „Ruch” w Łodzi, ul. Kopernika 53, w terminie do dnia 10 miesiąca poprzedzającego okres zgłoszonej prenumeraty.

Prenumeratę ze zleceniem wysyłki za granicę, która jest o 40% droższa od prenumeraty krajowej, przyjmuje Biuro Kolportażu Wydawnictw Zagranicznych „Ruch”, Warszawa, ul. Wronia 23, konto PKO Nr 1-6-100024.

Sprzedaż egzemplarzy numerów zdezaktualizowanych, na uprzednie pisemne zamówienia, prowadzi Przedsiębiorstwo Upowszechniania Prasy i Książki „Ruch” w Łodzi, ul. Kopernika 53.

PWRiL. Warszawa 1972 r. Ark. wyd. 8,40. Ark. druk. 5,00. Nakład 1950 egz.
INDEKS 38 400

Pabianickie Zakłady Graficzne, Fabianice, ul. P. Skargi 40. Zam. 1204-72 A-60

SPÓŻYCIE W GOSPODARSTWACH CHŁOPSKICH NA TŁE BUDŻETÓW RODZIN

1. Uwagi wstępne — prezentacja materiałów badawczych

Opracowanie niniejsze oparte jest na materiałach rachunkowości prowadzonej w około 1500 gospodarstwach pod kierunkiem Instytutu Ekonomiki Rolnej. Zapisami rachunkowymi objęte jest zarówno gospodarstwo rolne, jako jednostka produkcyjna, jak i gospodarstwo domowe rodziny rolnika. Stąd też materiały te dają wszechstronny wgląd zarówno w proces produkcji, a więc wytwarzanie dóbr i powstawanie dochodu rodziny rolniczej, jak również podziału tego dochodu.

Opracowanie ma na celu zobrazowanie budżetów domowych na tle pełnego budżetu gospodarstwa, a w zakresie podziału dochodu osobistego rodziny, bliższe i bardziej wszechstronne naświetlenie zagadnienia konsumpcji, a więc spożycia artykułów jadalnych i innych dóbr konsumpcyjnych takich, jak mieszkanie, odzież, obuwie, zdrowie, oświata i kultura itp. oraz dóbr trwałego użytku.

Mimo dość dużych przemian jakim podlegały gospodarstwa indywidualne w okresie powojennym, jakościowy charakter gospodarstwa rodzinnego nie uległ zasadniczej zmianie. Zachodzące zmiany wciąż jeszcze miały charakter przesunięć ilościowych. Duży wzrost towarowości gospodarstw miał niewątpliwie wpływ na ich strukturę produkcji, ale nie przybrał charakteru decydującego. Wciąż jeszcze na decyzjach produkcyjnych waży w dużym stopniu potrzeby samozaopatrzenia rodziny w artykuły spożywcze. Również w sferze produkcji — samozaopatrzenie, np. w pasze, jest nadal w przytłaczającej większości gospodarstw główną podstawą decyzji hodowlanych. Stąd też gospodarstwa te charakteryzuje duży obrót wewnętrzny, komplikujący ewidencję zaszczości i obliczanie wyników.

Rachunkowość rolna IER, mająca już blisko półwiekową tradycję, uporała się z tymi trudnościami i opracowała dość precyzyjne metody tego żmudnego i pracochłonnego rachunku. W wyniku tych doświadczeń prezentuje ona materiały o dużym stopniu dokładności i wiarygodności.

Gospodarstwa prowadzące rachunkowość rolną z uwagi na małą liczebność, werbowane są na zasadzie doboru celowego. Obowiązuje zasada typowości dla danego rejonu kraju oraz grupy obszarowej, jaką gospodarstwo reprezentuje. Decyzja podejmowana jest w oparciu o wstępny opis gospodarstwa. W ten sposób nowo werbowane gospodarstwa pod względem warunków produkcji, jej charakteru i wyników zbliżone są do przeciętnych. Po pewnym jednak czasie odchylają się od przeciętnej najczęściej w górę, gdyż postęp następuje w nich szybciej w wyniku stosowania rachunku ekonomicznego. Gospodarstwa z długoletnim stażem w prowadzeniu rachunkowości poważnie waży na wynikach, co w konsekwencji powoduje, że reprezentacja nasza przedstawia gospodarstwa

licząc średnio 20—25% mocniejsze ekonomicznie od przeciętnej w kraju. To porównanie reprezentatywności gospodarstw zmierzone jest stosunkiem wartości produkcji rolniczej w przeliczeniu na 1 ha użytków rolnych według danych GUS oraz rachunkowości IER. Porównanie takie z uwzględnieniem również ważniejszych produktów rolnych przedstawia tab. 1.

Tabela 1

**Reprezentatywność gospodarstw prowadzących rachunkowość w latach
1960/61—1969/70**

Lata	Wartość produkcji na 1 ha użytków rolnych — dane IER w procentach danych GUS							
	produk- cja rol- nicza ogółem	4 zboża	ziem- niaki	buraki cukrowe	bydło waga żywa	mleko	trzoda waga żywa	jaja
1960/61	135	109	109	164	150	151	160	161
1961/62	129	102	105	169	151	152	147	156
1962/63	129	105	108	155	162	150	135	150
1963/64	133	105	109	178	142	149	160	161
1964/65	134	106	108	161	142	148	163	173
1965/66	128	101	107	150	133	145	152	169
1966/67	125	99	102	162	140	136	152	157
1967/68	125	96	103	162	133	139	158	151
1968/69	122	96	99	158	132	136	149	156
1969/70	123	97	104	160	147	134	148	155

Jak widać z tabeli 1, około 35 procentowa przewaga gospodarstw prowadzących rachunkowość (w latach wcześniejszych różnica ta przekraczała nawet 40%) stopniowo spada. Wynika to głównie ze wzmożonego w ostatnich latach werbunku nowych gospodarstw, połączonego z rezygnacją z części dawniej prowadzących rachunkowość, dla lepszego rozmieszczenia naszej reprezentacji w poszczególnych województwach i powiatach kraju. Przemiany te spowodowane zostały przejściem z grupowania wyników rachunkowości według okręgów rolniczych na grupowanie według województw. Można również domniemywać, że w wyniku wyraźnej poprawy w zaopatrzeniu w środki produkcji postęp wśród ogółu gospodarstw w kraju osiągnął szybsze tempo niż mają je gospodarstwa rachunkowe, które już wcześniej osiągnęły wyższy poziom, a więc dalszy wzrost produkcji stopniowo staje się u nich relatywnie wolniejszy. To zbliżenie dotyczy zresztą w zasadzie tylko produkcji roślinnej, w produkcji zwierzęcej duża przewaga gospodarstw rachunkowych utrzymuje się nadal.

Dla uzupełnienia zamieszczamy w tab. 2 porównanie naturalnych wskaźników produkcji według IER i GUS dla ważniejszych gałęzi produkcji roślinnej i zwierzęcej.

W liczebności gospodarstw będących w badaniach IER w pierwszej połowie omawianego 10-lecia następował jeszcze pewien wzrost, w ostatnich latach liczba ich jest mniej więcej ustabilizowana.

Tabela 2

Porównanie wskaźników produktywności gospodarstw prowadzących rachunkowość dla IER oraz gospodarstw indywidualnych według danych GUS w 1969/70 r.

Wyszczególnienie	Dane GUS	Dane IER	Wskaźnik %
4 zboża			
Powierzchnia zasiewów na 1 ha uż. rolnych ha	0,43	0,43	100,0
Plony z ha uprawy w q	21,5	21,1	98,1
Ogólne zbiory na 1 ha uż. rolnych w kg	930	902	97,0
Ziemiaki			
Powierzchnia zasiewów na 1 ha uż. rolnych ha	0,15	0,15	100,0
Plony z ha uprawy w q	166	175	105,4
Ogólne zbiory na 1 ha uż. rolnych w kg	2540	2641	104,0
Buraki cukrowe			
Powierzchnia zasiewów na 1 ha uż. rolnych ha	0,022	0,033	150,0
Plony z ha uprawy w q	284	300	105,6
Ogólne zbiory na 1 ha uż. rolnych w kg	615	982	159,7
Bydło rogate			
Sztuk na 1 ha uż. rolnych ^a	0,59	0,72	122,0
Produkcyjność na szt. stanu końcowego w kg	80	96	120,0
Produkcja wagi żywej na 1 ha uż. rolnych w kg	47	69	146,8
Mleko			
Krów na 1 ha uż. rolnych szt. ^a	0,36	0,41	113,9
Mleczność krów na 1 szt. w litrach	2249	2736	121,7
Produkcja mleka na ha uż. rolnych ltr	805	1078	133,9
Trzoda chlewna			
Sztuk na 1 ha uż. rolnych ^a	0,81	0,94	116,0
Produkcyjność na 1 szt. stanu końcowego w kg	116	149	128,4
Produkcja wagi żywej na 1 ha uż. rolnych w kg	94	139	147,9
Jaja			
Kur niosek na ha uż. rolnych szt. ^a	3,78	4,40	116,4
Nieśność jaj od 1 kury szt.	99	139	140,4
Produkcja jaj na 1 ha uż. rolnych szt.	404	628	155,4
Ogółem produkcja podstawowych artykułów na 1 ja użytków rolnych w zł	10918	13434	123,0

^a Dane GUS — stan z czerwca 1969 r., dane IER — stan z czerwca 1970 r.

Rok gospodarczy	Liczba gospodarstw
1960/61	1232
1961/62	1314
1962/63	1342
1963/64	1358
1964/65	1427
1965/66	1430
1966/67	1428
1967/68	1489
1968/69	1492
1969/70	1485

Średnie wielkości badanych gospodarstw w 1969/70 r. podajemy w tab. 3, zarówno dla kraju, jak i dla okręgów ekonomiczno-rolniczych.

Zmiany jakie zachodziły w średniej wielkości gospodarstw w poszczególnych latach były stosunkowo niewielkie. Dla zorientowania czytelnika

Tabela 3

Średnia wielkość gospodarstw zbadanych w 1969/70 r.^a

Okręgi rolnicze	Ogółem	Gospodarstwa o powierzchni ogólnej ha				
		do 3	3—7	7—10	10—15	15 i więcej
Polska	6,40	2,36	5,18	8,43	12,08	20,05
I Północny Zachodni	8,89	2,61	4,72	8,56	12,11	21,29
II Północny Wschodni	10,45	2,43	5,54	8,62	12,51	18,23
III Zachodni Graniczny	7,66	2,04	5,26	8,56	12,22	18,74
IV Środkowy Zachodni	8,36	2,33	5,21	8,47	12,25	18,42
V Środkowy Wschodni	6,05	2,48	5,24	8,35	11,77	20,28
VI Wschodni Graniczny	8,33	2,28	5,55	8,51	12,21	20,01
VII+X Południowy Zachodni						
+ Górski Zachodni	6,58	2,37	5,29	8,55	11,63	17,90
VIII Górniczo-przemysłowy	4,57	2,20	5,47	8,42	11,76	20,46
IX Południowy Wschodni	4,89	2,41	5,09	8,18	11,73	39,26
XI Górski Wschodni	4,06	2,16	4,35	8,05	12,88	17,00

^a Wzięto pod uwagę tylko gospodarstwa rolne stanowiące wyłączone lub główne źródło utrzymania rodziny.

Tabela 4

Liczba gospodarstw zbadanych w 1969/70 r. według województw

Województwa	Ogółem	Gospodarstwa o powierzchni ogólnej ha					
		do 3 ^a		3—7	7—10	10—15	15 i więcej
		Z	R				
Polska	1485	164	117	379	366	312	147
Białystok	111	15	2	21	23	29	21
Bydgoszcz	115	10	6	19	26	31	23
Gdańsk	75	11	6	16	15	18	9
Katowice	88	18	6	28	22	8	6
Kielce	77	7	9	25	21	14	1
Koszalin	49	9	3	5	10	12	10
Kraków	93	11	18	38	19	6	1
Lublin	92	9	10	38	23	8	4
Łódź	98	10	7	43	25	12	1
Olsztyn	90	2	4	4	13	45	22
Opole	78	11	3	24	21	13	6
Poznań	90	7	7	11	15	32	18
Rzeszów	63	7	16	33	5	1	1
Szczecin	54	10	3	6	13	20	2
Warszawa	156	11	11	39	48	31	16
Wrocław	81	10	4	20	31	13	3
Zielona Góra	75	6	2	9	36	19	3

^a Gospodarstwa zarobkujące — Z, gospodarstwa bez dodatkowych źródeł dochodów — R.

ków w rozmieszczeniu sieci gospodarstw prowadzących rachunkowość zamieszczamy zestawienie, w którym uwzględniono podział administracyjny kraju. Ponieważ w opracowaniu naszym obejmujemy okres, w którym z wyjątkiem dwóch ostatnich lat opracowywano wyniki według okręgów rolniczych, również to opracowanie dostosowano do takiego podziału kraju. Na mapie 1 przedstawiono podział na okręgi rolnicze.

Tabela 5
Liczba gospodarstw zbadanych w 1969/70 r. według okręgów rolniczych

Okręgi rolnicze	Ogółem	Gospodarstwa o powierzchni ogólnej ha					
		do 3 ^a		3—7	7—10	10—15	15 i więcej
		Z	R				
Polska	1485	164	117	379	366	312	147
I Północny Zachodni	152	21	10	26	35	43	17
II Północny Wschodni	97	5	5	4	13	46	24
III Zachodni Graniczny	107	15	4	10	40	29	9
IV Środkowy Zachodni	155	15	11	20	26	47	36
V Środkowy Wschodni	269	28	20	85	76	47	13
VI Wschodni Graniczny	192	14	8	43	51	45	31
VII+X Południowy Zachodni							
+ Górski Zachodni	147	19	7	40	50	22	9
VIII Górniczo-przemysłowy	109	21	7	36	26	13	6
IX Południowy Wschodni	190	13	31	86	41	18	1
XI Górski Wschodni	67	13	14	29	8	2	1

^a Gospodarstwa zarobkujące — Z, gospodarstwa bez dodatkowych źródeł dochodów — R.

Wytwarzanie i podział dochodu w gospodarstwach rolnych

I. Wytwarzanie dochodu w tys. zł

Produkcja globalna gospodarstwa	106,7
— Nakłady materialne (łącznie z amortyzacją)	54,5
= Produkcja czysta	52,2
+ Dochód spoza gospodarstwa	9,0
= Dochód ogólny	61,2

II. Podział produkcji czystej

Produkcja czysta	52,2
— Podatki	3,2
— Obciążenia z tytułu obowiązków dostaw	2,4
— Ubezpieczenia	1,3
— Czysze dzierżawne i procenty	0,5
— Opłata pracy najemnej	2,1
= Dochód rolniczy	42,7
Dochód rolniczy	42,7
+ Dochód spoza gospodarstwa	9,0
= Dochód osobisty	51,7

III. Podział dochodu osobistego

Spożycie	45,3
Różnica stanu majątkowego (akumulacja)	6,4



Mapka 1. Okręgi rolnicze Polski

Opracowanie, mimo że obejmuje dość duży przedział czasowy, prezentuje dane w cenach bieżących. Przeliczenie wyników rachunkowości na ceny porównywalne wymagałoby zbyt dużego nakładu pracy nawet przy zastosowaniu metody wskaźnikowej w odniesieniu do liczb wynikowych¹. Z uwagi na to, że głównym przedmiotem niniejszej pracy jest

¹ Tylko niektóre elementy spożycia zostały przeliczone w cenach porównywalnych 1965/66 r., o czym będzie dalej mowa.

Tabela 6
**Podstawowe wskaźniki ekonomiczne gospodarstw prowadzących rachunkowość rolną
w latach 1960/61—1969/70**

Wyszególnienie	1960/61	1961/62	1962/63	1963/64	1964/65	1965/66	1966/67	1967/68	1968/69	1969/70
W zł na 1 ha użytków rolnych										
Produkcja rolnicza	12908	13958	13310	14545	15332	16489	16890	17482	17957	18282
Nakłady materialne	6528	6961	6754	7259	7640	8282	8668	8812	9066	9354
Produkcja czysta	6392	7010	6571	7305	7711	8244	8222	8688	8913	8951
Dochód rolniczy	5202	5716	5238	5886	6321	6748	6733	7097	7258	7322
W zł na 1 członka rodziny										
Dochód rolniczy	6786	7487	6951	7839	8487	9226	9278	10114	10649	10645
Dochód spoza gospodarstwa	1169	1237	1274	1463	1643	1832	1997	2196	2197	2233
Dochód osobisty	7955	8724	8225	9302	10130	11058	11275	12310	12846	12878
Wartość spożycia	7100	7567	7783	8367	8920	9541	10068	10703	11184	11285
W zł na 1 dzień pracy										
Produkcja rolnicza	147	158	155	173	184	195	204	218	225	233
Produkcja czysta	73	79	77	87	92	98	99	108	112	114
Dochód rolniczy	59	65	61	70	76	80	81	88	91	93

spożycie artykułów jadalnych, które będzie przedstawione w jednostkach naturalnych, uważamy, że nawet wskaźnikowe sprowadzanie danych pieniężnych do cen porównywalnych nie jest niezbędne. W celu zobrazowania wpływu cen na dynamikę wskaźników pieniężnych podajemy dalej dane o zmianach cen w badanym okresie.

Dla zorientowania czytelników w sposób możliwie najbardziej syntetyczny w metodzie obliczania wyników ekonomicznych gospodarstw prowadzących rachunkowość, zamieszczamy na str. 7 schemat wytwarzania i podziału dochodu w gospodarstwach z danymi liczbowymi za rok gospodarczy 1969/70 (średnia krajowa).

Na zakończenie tych wstępnych uwag, charakteryzujących w najogólniejszym zarysie gospodarstwa prowadzące rachunkowość rolną dla Instytutu podajemy w tab. 6 zestawienie podstawowych wskaźników ekonomicznych gospodarstw za okres badany.

2. Budżet domowy a budżet gospodarstwa rolnego

Pojęcie budżetu w odniesieniu do gospodarstw chłopskich jest pojęciem o tyle sztucznym, że gospodarstwa te nie sporządzają ani budżetów ani bilansów, tak jak robią to przedsiębiorstwa. W tych ostatnich budżet jest zestawieniem środków na określone działalności, a bilans rozliczeniem z ich wykorzystania.

Budżety rodzin chłopskich, tych które prowadzą jakąkolwiek rachunkowość, są sporządzane dla logicznego pogrupowania przychodów i wydatków, które na bieżąco księgowane są w obrotach gotówkowych, chronologicznie w ciągu całego roku, uzupełnionych obrotami bezgotówkowymi, materiałowymi, opisem gospodarstwa, inwenturą itp.

Zestawienie budżetów, zarówno gospodarstwa rolnego, jak i rodziny rolnika nie jest sprawą prostą z uwagi na wzajemne powiązania i przenikanie obu tych jednostek ekonomicznych. Stąd też prawidłowe zrozumienie budżetu rodziny chłopskiej wymaga rozpatrywania go na tle budżetu gospodarstwa.

Pojęcie gospodarstwa w zagadnieniach budżetowych obejmuje ściśle biorąc szerszą jednostkę niż się zwykle rozumie pod gospodarstwem jako jednostką produkcyjną. W naszym przypadku będzie ono obejmowało zespół „rodzina — gospodarstwo”, gdyż z uwagi na nieistnienie, w odniesieniu do rodziny pracującej na własnym gospodarstwie, kategorii płacy roboczej, podstawowa część budżetu rodziny musi się mieścić w budżecie gospodarstwa choćby w produktach czerpanych stale z gospodarstwa rolnego dla potrzeb rodziny. To samo zresztą dotyczy obrotów gotówkowych i innych operacji ekonomicznych zachodzących nieustannie w gospodarstwie. Rolnik nie prowadzi oddzielnych kas „dla rodziny” i „dla gospodarstwa”, lecz wszelkie potrzeby, zarówno produkcyjne jak i konsumpcyjne, pokrywa z jednej wspólnej kasy.

Rachunkowość rolna rejestruje w tych warunkach zaszczości jakie mają miejsce dla obu omawianych jednostek. Dalszy skomplikowany proces „obróbki” materiałów rachunkowych doprowadza je do odpowiednich postaci syntetycznych lub analitycznych, na podstawie których można oceniać gospodarstwo i wyciągać wnioski, a także oddzielić budżet rodziny od budżetu jednostki produkcyjnej.

Składników wytworzonego dochodu, ich wzajemnych proporcji, powiązań i uwarunkowań należy więc doszukiwać się w zespole „rodzina — gospodarstwo”. Tylko w odniesieniu do dochodów pozarolniczych składniki dochodotwórcze przypisywane są w zasadzie do poszczególnych osób lub osób i narzędzi. Budżet gospodarstwa rodzinnego obrazuje zatem potencjał wytwórczej pracy i zaangażowanych środków produkcji włożonych w posiadany warsztat rolny celem uzyskania dochodu z gospodarstwa, z drugiej zaś strony obrazuje sposób rozdysponowania tego dochodu pomiędzy gospodarstwo rolne oraz rodzinę pracującą na nim.

Dane prezentowane w dwu następnych rozdziałach będą obejmowały proces przetwarzania budżetu gospodarstwa i przechodzenie do budżetu rodzinnego „sensu stricto”.

Można tu zastosować trzy podejścia metodologiczne. W pierwszym podstawą wyjściową do rozważań może być dochód osobisty rodziny. W tym przypadku powiązanie z budżetem gospodarstwa produkcyjnego będzie tylko poprzez dochód rolniczy, który jest głównym składnikiem dochodu osobistego. Dalszy tok badań prowadzi, poprzez rozdysponowanie dochodu osobistego, do obliczenia akumulacji na rzecz gospodarstwa rolnego.

Sprawa wygląda na pozór prosto, ale gdy się przystąpi do takiego rozliczenia akumulacji napotyka się na trudności często nie do pokonania. Akumulacja w gospodarstwach chłopskich obliczana jest jako różnica zapasów na początku i końcu roku. Realizowana będzie w następnym roku, a więc w momencie zamykania rachunku nic nie wiadomo jaka część odłożonych zapasów (obojętnie gotówki czy materiałów) zostanie w przyszłości zrealizowana na potrzeby gospodarstwa rolnego, a jaka dla gospodarstwa osobistego. Po drugie, również w roku następnym nie byłoby łatwe rozstrzygnięcie tego zagadnienia, gdyż akumulacja jest tu pojęciem rachunkowym, a nie stanowi wyodrębnionej fizycznie postaci. Właściwie tylko ta część akumulacji, która przeznaczona jest na zakup środków produkcji i dobra trwałego użytku osobistego mogłaby być przy pomocy osobnego rachunku wyodrębniona.

Z uwagi na te trudności powstało w wyniku długotrwałej dyskusji, przeprowadzonej przed laty w IER, pojęcie „dochodu osobistego”. Jak z powyższego wywodu wynika pojęcie to nie jest pod względem terminologicznym poprawne. Ale pozwoliło ono pokonać trudności metodologiczne i rachunkowe i jako swoisty kompromis zostało przyjęte w naszej literaturze ekonomicznej.

Drugie podejście, za punkt wyjściowy przyjmuje wartość produkcji finalnej, a więc tej części produkcji rolniczej, która nie podlega dalszym przeróbkom i jest dzielona na spożycie własne i sprzedaż poza gospodarstwo (produkcja towarowa) oraz różnice zapasów (akumulacja). Ta kategoria ekonomiczna, naszym zdaniem, ściślej wiąże budżet rodziny z budżetem zespołu „rodzina — gospodarstwo”, niż kategoria dochodu rolniczego. Wartość produkcji finalnej (inaczej nazywanej końcową lub gotową) powiększona o dochody spoza gospodarstwa daje w sumie wartość, którą nazwiemy tu umownie „dochodem finalnym”. Używamy cudzysłowu, gdyż nie jest to kategoria ściśle wyrażająca dochód. Wartość produkcji finalnej nie zawiera już w sobie poważnej części nakładów, a mianowicie nakładów pochodzących z obrotu wewnętrznego, ale też nie odlicza się

od niej nakładów pochodzących spoza gospodarstwa oraz różnych obciążeń na rzecz państwa i osób trzecich.

Przy powierzchownym spojrzeniu na sprawę wydać by się mogło, że wobec tego słuszniej byłoby posłużyć się produkcją czystą, która już żadnych nakładów w sobie nie zawiera i bardziej zbliżona jest do kategorii dochodu (czasem nazywa się ją dochodem surowym). Niestety, nie ma sposobu obliczenia jaką część produkcji czystej rolnik przeznaczą na sprzedaż, a jaką na konsumpcję własną względnie akumulację², co o wiele łatwiej można określić w stosunku do produkcji finalnej.

Rozdysponowanie „dochodu finalnego” daje, naszym zdaniem, najbardziej syntetyczny obraz budżetu zespołu „rodzina — gospodarstwo”.

Stosunkowo najprostsze pod względem rachunkowym jest trzecie podejście do omawianego zagadnienia. Jest to obliczenie budżetu na podstawie obrotu pieniężnego. Otrzymuje się w tym przypadku informacje o źródłach dopływu gotówki z produkcji towarowej, kredytów, zwrotów wierzytelności i przychodów spoza gospodarstwa oraz wydatków na gospodarstwo, spłatę obciążeń i kredytów, wpłat oszczędnościowych, wydatków na artykuły spożywcze pochodzące z zakupu itp. Ale nie otrzymuje się przy tej metodzie tak ważkiego w naszych gospodarstwach czynnika składowego budżetu, jakim jest jego część naturalna, uczestnicząca w obrocie między rodziną a gospodarstwem, a więc nie przyjmująca postaci gotówkowej. Zresztą obroty produktami mogą też pochodzić spoza gospodarstwa, choć ma to miejsce w znacznie węższym zakresie. Ten sposób podejścia jest najmniej doskonały, ale uwzględniamy go również, gdyż są wdrażane w gospodarstwach chłopskich najprostsze metody rachunku ekonomicznego, w oparciu o uproszczoną księgowość rejestrującą w zasadzie tylko obroty pieniężne³. W tym przypadku budżetowanie opisane jako trzecia metoda będzie jedynie możliwym do zastosowania.

Każda więc z opisanych metod ma swoje wady i zalety. W prezentowanych materiałach postaramy się dać ilustrację liczbową budżetów, przy zastosowaniu każdej z nich.

3. Dochód finalny i jego rozdysponowanie

Dochód finalny, jak stwierdzono uprzednio, obejmuje wartość produkcji końcowej powiększoną o dochody spoza gospodarstwa, a zatem pełne zasoby gotówkowo-materiałowe postawione do dyspozycji gospodarstwa i rodziny gospodarującej. Podział tych wartości następuje pomiędzy rodziną i gospodarstwem jako jednostką produkcyjną a społeczeństwem.

Części składowe produktu dla gospodarstwa, to pochodzące z zewnątrz gospodarstwa nakłady na produkcję (nakład gospodarczy), a więc zakup nasion, sadzeniaków, nawozów, środków ochrony roślin, zwierząt hodow-

² W IER-owskim systemie rachunkowości jest to niemożliwe, chociaż teoretycznie taki rachunek jest możliwy do przeprowadzenia, ale prowadzi do niego żmudna droga poprzez rachunek gałęziowy.

³ Np. metoda opracowana przez W. Prandotę i G. Madeją a wdrażana przez Rolniczy Rejonowy Zakład Doświadczalny Bęsia (woj. olsztyńskie), z tym że metoda ta abstrahuje od spożycia.

lanych, pasz, opłaty usług produkcyjnych, zakup opału, materiałów budowlanych itp.

Część przeznaczona dla społeczeństwa obejmuje w pierwszym rzędzie świadczenia na rzecz państwa (podatki i inne), opłaty czynszów, procenty od kredytów, opłata pracy najemnej itp.

Pozostała część stanowi już dochód osobisty i w tym punkcie dwie z wymienionych uprzednio metod dochodzenia do budżetu rodzinnego spotykają się. Dochód osobisty, jak wynika z przedstawionego w części wstępnej schematu dzieli się na spożycie i akumulację. Jak z tego widać tylko spożycie stanowi bezsporną „osobistą” część budżetu zespołu „rodzina — gospodarstwo”, który przypada bez reszty rodzinie. Podstawowa bowiem część akumulacji, a nie rzadko cała kwota akumulacji, stanowi zwiększenie majątku produkcyjnego, a nie osobistego. Stąd też w rachunkowości IER akumulacja była zawsze traktowana jako akumulacja gospodarstwa rolnego.

Sprawa akumulacji obliczonej na podstawie rachunkowości IER często nie przedstawia się tak prosto, jakby się wydawało, zwłaszcza przy bardziej szczegółowym wnikaniu w jej strukturę. Np. zakup samochodu osobowego, traktowano przez wiele lat analogicznie, jak w gospodarstwach domowych rodzin pracowniczych, a więc jako wydatek na potrzeby osobiste. Przy takim podejściu transakcja ta z reguły prowadziła do powstawania ujemnej akumulacji, gdyż nie jest to mały wydatek w budżecie gospodarstwa. Samochód jednak w gospodarstwie rolnym służy nie tylko potrzebom osobistym, lecz w znacznym stopniu wykorzystywany jest do wyjazdów w celach gospodarczych. Po zbadaniu tej sprawy postanowiliśmy poczynając od roku 1970/71 zaliczać koszty eksploatacji samochodów osobowych częściowo na gospodarstwo a częściowo na cele osobiste, zgodnie z faktycznym jego wykorzystaniem w ciągu roku obrachunkowego.

Inną operacją, która często prowadzi do powstawania ujemnej akumulacji są wiana i dary dla usamodzielniających się dzieci gospodarza. Wydatki te często mają charakter całkowicie produkcyjny, ale jako nakład w całości przenoszony poza gospodarstwo musi jednak pomniejszać jego akumulację — w części przypadków prowadzić do akumulacji ujemnej. Tutaj innego rozwiązania nie widzimy. Przykłady te świadczą o tym, że nie można tej sprawy traktować schematycznie i uważać gospodarstwa z ujemną akumulacją jako „przejadające” majątek trwały. A taki pogląd często spotyka się wśród ekonomistów korzystających z materiałów IER.

W dyskusji nad podobnymi sprawami o charakterze metodologicznym zabierają głos również nasi rachunkowicze, w szczególności ci, którzy już nauczyli się analizować opracowywane w IER i przesyłane im do wiadomości i wykorzystania zamknięcia rachunkowe. Bardzo denerwującym było np. dla gospodarstw z nami współpracujących zaliczanie odszkodowań PZU, jako dochodu spoza gospodarstwa, co było stosowane dawniej w metodzie IER. Uznając słuszność argumentacji, że odszkodowanie PZU jest tylko inną formą realizacji (przeważnie nie 100-procentowej) produktu, który uległ szkodzie i pochodzenie jego z gospodarstwa nie powinno budzić wątpliwości — wprowadzaliśmy odpowiednią poprawkę w naszej metodzie.

Tylko w przypadku, gdy dochód osobisty nie wystarcza na potrzeby spożycia ma miejsce ten rodzaj ujemnej akumulacji, który równa się „przejadaniu” majątku pochodzącego z lat ubiegłych. Przy analizowaniu pojedynczych gospodarstw sprawy te nie trudno określić w sposób nie budzący wątpliwości.

Pełny budżet sporządzony wychodząc od „dochodu finalnego” zawierają tabele 7 i 8. Dane te pochodzą z ostatniego z badanych lat, przy czym w tab. 7 poza danymi dla całego kraju uwzględniono podział na grupy gospodarstw według ich wielkości, zaś w tab. 8 podział regionalny według okręgów rolniczych. Aby nie przeciążać tabel nadmierną ilością liczb podano w nich jedynie główne pozycje przychodowe i rozchodowe. Zadanie jakie sobie postawiliśmy w tej części rozważań, to naświetlenie powiązań między budżetem gospodarstwa jako całości a budżetem rodziny. Dalsze szczegóły zostaną przedstawione w części dotyczącej budżetów rodzinnych „sensu stricto”.

Przedstawiony w tabelach materiał przydatny jest raczej do analizy wewnętrznej struktury budżetów, niż do porównań między grupami gospodarstw w wielkościach absolutnych, gdyż dotyczy ona danych na 1 gospodarstwo, a gospodarstwa są różnej wielkości. Można jednak dokonywać porównań międzygrupowych i międzyregionalnych układów w odniesieniu do struktury budżetów, podanej w drugiej części tabel w procentach przychodów ogółem (dochodu finalnego).

Ogólne wnioski jakie stąd można wyprowadzić są następujące:

- 1) W miarę wzrostu gospodarstwa udział dochodu spoza gospodarstwa szybko maleje. Jest również w tym zakresie duże zróżnicowanie regionalne. Najwyższy udział dochodu spoza gospodarstwa (głównie zarobkowanie) wykazują gospodarstwa okręgu XI obejmującego rozdrobnione gospodarstwa Podkarpacia oraz gospodarstwa Okręgu Górniczo-przemysłowego;
- 2) Przeszło połowa „dochodu finalnego” przeznaczona jest na spożycie. Udział ten maleje relatywnie w miarę wzrostu obszaru gospodarstwa. Różnica między skrajnymi grupami stanowi około 20 punktów. Zróżnicowanie regionalne jest pod tym względem mniejsze;
- 3) Zależnie od grupy gospodarstw część spożycia pochodząca z własnego gospodarstwa stanowi od $\frac{1}{3}$ do prawie połowy spożycia ogółem. Jest to udział prawie wyłącznie artykułów jadalnych w całej konsumpcji rodziny. Oczywiście po wyodrębnieniu spożycia wyłącznie artykułów jadalnych (co będzie szerzej rozważane w dalszych rozdziałach) udział spożycia z własnego gospodarstwa jeszcze bardziej wzrośnie. Różnice regionalne w tym zakresie są stosunkowo niewielkie;
- 4) Wyraźnie rosną w miarę wzrostu obszaru gospodarstw ich świadczenia. Jest to głównie wynikiem stosowanej w naszej polityce w stosunku do rolnictwa progresji obciążeń. Duże jest również zróżnicowanie międzyregionalne, w wyniku stosowania różnych skal podatkowych i wymiaru dostaw obowiązkowych w stosunku do poszczególnych rejonów kraju. Najsilniej wazą w budżecie gospodarstw świadczenia ponoszone przez gospodarstwa okręgu IV obejmującego głównie województwa poznańskie i bydgoskie;
- 5) Opłata pracy najemnej nie wykazuje większego zróżnicowania w grupach gospodarstw; dopiero w gospodarstwach powyżej 15 ha wyraźnie wzrasta.

Tabela 7

Wytwarzanie i podział dochodu finalnego w 1969/70 r. w grupach gospodarstw

Wyszczególnienie	Polska	Gospodarstwa o powierzchni ogólnej ha				
		do 3	3—7	7—10	10—15	15 i więcej

Na 1 gospodarstwo w zł

Przychody						
Ogółem (dochód finalny)	85169	55255	78041	100781	126108	164736
Wartość produkcji końcowej	76216	43214	69291	93477	119445	158716
roślinnej	27754	13694	25236	34749	43919	65925
zwierzęcej	48332	29491	43978	58408	75389	92333
nierolniczej	130	29	77	320	137	458
Dochód spoza gospodarstwa	8953	12041	8750	7304	6663	6020
Rozdysponowanie						
Ogółem	85169	55255	78041	100781	126108	164736
Wartość nakładów materialnych ^a	24032	14778	20550	29198	39151	54591
w tym: amortyzacja	4862	3076	4431	5854	7236	9599
Świadczenia ^b	6778	2316	5731	8992	12202	20863
Inne do skarbu państwa	130	30	135	161	203	353
Czynsze dzierżawne i procenty	463	266	451	574	652	783
Opłata siły najemnej	2124	1243	1464	2427	3439	9883
Spożycie ogółem	45254	33921	42677	52027	61387	68422
w tym: z własnego gospodarstwa	17743	13011	17083	20322	23764	25874
dary	4025	2998	3769	4878	5248	5954
Różnica stanu majątkowego (akumulacja)	6388	2701	7033	7402	9074	9841

W %

Przychody						
Ogółem	100,0	100,0	100,0	100,0	100,0	100,0
Wartość produkcji końcowej	89,5	78,2	88,8	92,8	94,7	96,3
roślinnej	32,6	24,8	32,3	34,5	34,8	40,0
zwierzęcej	56,7	53,4	56,4	58,0	59,8	56,0
nierolniczej	0,2	0,0	0,1	0,3	0,1	0,3
Dochód spoza gospodarstwa	10,5	21,8	11,2	7,2	5,3	3,7
Rozdysponowanie						
Ogółem	100,0	100,0	100,0	100,0	100,0	100,0
Wartość nakładów materialnych ^a	28,2	26,7	26,3	29,0	31,0	33,1
w tym: amortyzacja	5,7	5,6	5,7	5,8	5,7	5,8
Świadczenia ^b	8,0	4,2	7,3	8,9	9,7	12,7
Inne do skarbu państwa	0,2	0,1	0,2	0,2	0,2	0,2
Czynsze dzierżawne i procenty	0,5	0,5	0,6	0,6	0,5	0,5
Opłata siły najemnej	2,5	2,2	1,9	2,4	2,7	6,0
Spożycie ogółem	53,1	61,4	54,7	51,6	48,7	41,5
w tym: z własnego gospodarstwa	20,8	23,5	21,9	20,2	18,8	15,7
dary	4,7	5,4	4,8	4,8	4,2	3,6
Różnica stanu majątkowego (akumulacja)	7,5	4,9	9,0	7,3	7,2	6,0

^a Nakłady bez produktów wytworzonych w gospodarstwie w danym roku a przeznaczonych na nasiona i pasze

^b Podatki, ubezpieczenia i obciążenia z tytułu obowiązkowych dostaw.

Wytwarzanie i podział dochodu finalnego w 1969/70 r. według okręgów rolniczych

	I Północny Zachodni	II Północny Wschodni	III Zachodni Graniczny	IV Środkowy Zachodni	V Środkowy Wschodni	VI Wschodni Graniczny	VII+X Północny Zachodni+ Górski Zachodni	VIII Górnio- czo- przemysłowy	IX Północny Wschodni	XI Górski Wschodni
Wyszczególnienie										
Przychody										
Ogółem (dochód finalny)	98160	97093	91094	122218	83526	80168	102755	78526	74713	62452
Wartość produkcji końcowej	88938	89276	79319	111770	73948	72246	93466	68594	67741	50816
roślinnej	32516	28033	26466	41683	25910	23738	39328	22149	27503	16406
zwierzęcej	56353	61199	52824	69691	47932	48211	54123	46384	40155	34332
nierolniczej	69	44	29	396	106	297	15	61	83	78
Dochód spoza gospodarstwa	9222	7817	11775	10448	9578	7922	9289	9932	6972	11636
Rozdyponowanie										
Ogółem	98160	97093	91094	122218	83526	80168	102755	78526	74713	62452
Wartość nakładów materialnych ^a	30388	27272	26235	39078	24602	21344	29628	21751	19352	13913
w tym: amortyzacja	5773	5298	5498	6581	4274	4418	5990	5721	4551	3942
Świadczenia ^b	7804	7346	5603	12764	6634	6060	8195	5962	5947	3158
Inne do skarbu państwa	137	137	107	211	129	78	162	266	98	103
Czynsze dzierżawne i procenty	527	641	375	778	409	554	480	284	445	228
Opłata siły najemnej	2850	1980	1910	4038	1738	1686	2719	2639	1827	1854
Spójzycie ogółem	53128	56562	49963	58665	43669	41066	54538	43854	40722	37238
w tym: z własnego gospodarstwa	21075	20557	20259	21524	16048	16730	19996	15597	17251	18401
dary	3263	4088	4846	5176	3872	3507	5077	3294	4327	2791
Różnica stanu majątkowego (akumulacja)	3326	3155	6901	6684	6345	9380	7033	3770	6322	5938
Przychody										
Ogółem	100,0	100,0	100,0	100,0	100,0	100,0	100,0	100,0	100,0	100,0
Wartość produkcji końcowej	90,6	91,9	87,1	91,4	88,5	90,1	91,0	87,4	90,7	81,4
roślinnej	33,1	28,9	29,1	34,1	31,0	29,6	38,3	28,2	36,8	26,3
zwierzęcej	57,4	63,0	58,0	57,0	57,4	60,1	52,7	59,1	53,8	55,0
nierolniczej	0,1	0,0	0,0	0,3	0,1	0,4	0,0	0,1	0,1	0,1
Dochód spoza gospodarstwa	9,4	8,1	12,9	8,6	11,5	9,9	9,0	12,6	9,3	18,6

Na I gospodarstwo w zł

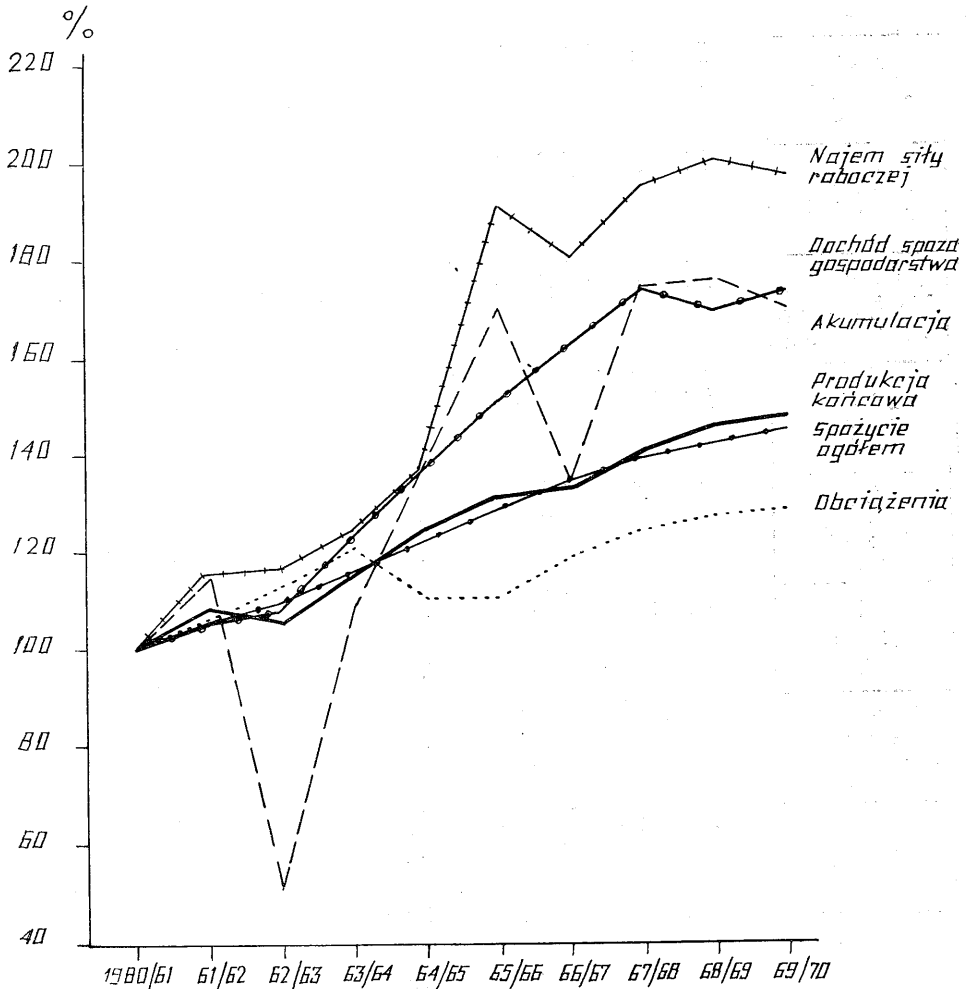
W %

cd. tabl. 8

Wyszczególnienie	I Północny Zachodni	II Północny Wschod- ni	III Zachodni Granicz- ny	IV Środkowy Zachodni	V Śrokowy Wschod- ni	VI Wschodni Granicz- ny	VII+X Połud- niowy Zachod- ni+ Górski Zachodni	VIII Górni czo- przem- słowy	IX połud- niowy Wschod- ni	XI Górski Wschod- ni
Rozdysponowanie										
Ogółem	100,0	100,0	100,0	100,0	100,0	100,0	100,0	100,0	100,0	100,0
Wartość nakładów materialnych ^a	31,0	28,1	28,8	32,0	29,4	26,6	28,8	27,7	25,9	22,3
w tym: amortyzacja	5,9	5,5	6,0	5,4	5,1	5,5	5,8	7,3	6,1	6,3
Świadczenia ^b	8,0	7,6	6,2	10,4	7,9	7,6	8,0	7,6	8,0	5,0
Inne do skarbu państwa	0,1	0,1	0,1	0,2	0,2	0,1	0,2	0,3	0,1	0,2
Czynsze dzierżawne i procenty	0,5	0,7	0,4	0,6	0,5	0,7	0,5	0,4	0,6	0,4
Opiata siły najemnej	2,9	2,0	2,1	3,3	2,1	2,1	2,6	3,4	2,4	3,0
Spożycie ogółem	54,1	58,3	54,8	48,0	52,3	51,2	53,1	55,8	54,5	59,6
w tym: z własnego gospodarstwa	21,5	21,2	22,2	17,6	19,2	20,9	19,5	19,9	23,1	29,5
dary	3,3	4,2	5,3	4,2	4,6	4,4	4,9	4,2	5,8	4,5
Różnica stanu majątkowego (aku- mulacja)	3,4	3,2	7,6	5,5	7,6	11,7	6,8	4,8	8,5	9,5

^a Nakłady bez produktów wytworzonych w gospodarstwie w danym roku o przeznaczonych na nasiona i pasze

^b Podarki, ubezpieczenia i obciążenia z tytułu obowiązkowych dostaw.



Wykres 1. Dynamika dochodu finalnego i jego rozdysponowania wg gospodarstw prowadzących rachunkowość rolniczą. Rok 1960/61 = 100%

Na wykresie nr 1 przedstawiono dynamikę dochodu finalnego i jego rozdysponowania. Wykres sporządzono w oparciu o dane w cenach bieżących. W związku z tym dla zorientowania czytelników jaki był w badanym okresie ruch cen podajemy poniżej wskaźniki dynamiki wzrostu cen w poszczególnych latach według danych GUS. Zestawienie dotyczy cen detalicznych towarów nabywanych przez ludność w handlu uspołecznionym.

L a t a	Towary konsumpcyjne ogółem	Artykuły żywnościowe	Towary nieżywnościowe
1961	100,7	100,6	99,9
1962	102,4	102,1	100,1
1963	103,8	103,5	103,2
1964	105,1	103,5	104,3
1965	105,4	103,8	104,3
1966	106,0	104,2	105,4
1967	107,0	105,1	106,8
1968	108,2	106,4	106,8
1969	109,1	107,4	106,9
1970	110,4	108,8	106,8

Wykres 1 zawiera interesujący obraz dynamiki 6 ważniejszych składników budżetów gospodarstwa chłopskiego. Produkcja końcowa wykazuje wyraźny i mało pofalowany wahaniami rocznymi trend wzrostowy. Niemal pokrywająca się z linią produkcji końcowej linia spożycia wskazuje wprawdzie na silne uzależnienie obu tych kategorii, co jest oczywiste, ale jednocześnie bardziej wyrównany przebieg linii spożycia wskazuje na tendencję przeciwstawiającą się spadkowi spożycia w latach obniżonej produkcji. Wzajemne przecinanie się obu tych linii jest tego rodzaju, że gdy spada dynamika produkcji, spadek dynamiki spożycia bądź nie występuje, bądź też jest znacznie łagodniejszy. Jednocześnie w tych samych latach jest duży spadek akumulacji w badanych gospodarstwach, co dowodzi, że to wyrównywanie trendu spożycia odbywa się głównie kosztem zmniejszonej akumulacji. I odwrotnie, wraz ze wzrostem dynamiki produkcji rośnie łagodniej dynamika spożycia a silnie wzrasta dynamika akumulacji. Stąd też linia dynamiki akumulacji jest na wykresie najsilniej pofalowana. Najsilniej wzrastają w stosunku do roku wyjściowego dochody spoza gospodarstwa oraz opłaty za donajem siły roboczej. Linie te nie są już tak zbliżone do siebie, jak dwie poprzednio omawiane, ale wykazują dostatecznie podobny obraz dynamiki, zwłaszcza w II połowie badanego okresu, by stwierdzić, że przeciętnie biorąc, badane gospodarstwa mniej więcej tyle samo czerpią dochodów spoza gospodarstwa ile wydatkują na donajem brakującej siły roboczej. Oczywiście w indywidualnych przypadkach zjawiska te dotyczą najczęściej różnych gospodarstw; jedne mają nadmiar siły roboczej i mogą członkowie ich rodzin podejmować pracę poza gospodarstwem, w innych jest odwrotna sytuacja. Natomiast dochody spoza gospodarstwa, lecz pochodzące nie z pracy, a ze sprzedaży usług, wynajmu maszyn itp. mogą współwystępować z donajmem siły roboczej w tym samym gospodarstwie. Bardzo wolno narastającą dynamikę wykazują obciążenia, co jest wyrazem łagodzenia tych obciążeń przez politykę państwa z jednoczesnym wzrostem produkcji rolnej. Wyraźny wzrost świadczeń występuje tylko w 1962/63 r., w którym przeprowadzona była ich regulacja. Silną jest dynamika wzrostu akumulacji, ale tu wahania roczne są bardzo duże, przy czym główną przyczynę tych wahań staraliśmy się już uprzednio wyjaśnić.

4. Dochód osobisty

Dochód osobisty, jak już uprzednio wspomniano pochodzi z dwu źródeł: z gospodarstwa rolnego i spoza gospodarstwa. Obliczenie tej części, która pochodzi z gospodarstwa rolnego polega na przeprowadzeniu rachunku zgodnego z podanym uprzednio schematem wytwarzania i podziału dochodu w gospodarstwie rolnym. Na wysokość dochodu rolniczego wpływają więc: wartość produkcji rolniczej, wysokość poniesionych nakładów oraz świadczenia ponoszone przez gospodarstwo. Źródło pochodzenia tej części dochodu osobistego jest więc jednorodne i nie wymaga dodatkowego naświetlenia. Dlatego też w tab. 9 i 10, w których obrazowano wytwarzanie dochodu osobistego skoncentrowano uwagę głównie na pozarolniczych źródłach dochodu. W tab. 9 uwzględniono podział na grupy gospodarstw, zaś w tab. 10 zróżnicowanie regionalne.

Ten sposób ujęcia zbliża nas bardziej do analizy budżetu rodziny „sensu stricto”, gdyż powiązanie z gospodarstwem ma tu miejsce jedynie poprzez akumulację, która jest kategorią wspólną dla gospodarstwa rolnego i rodziny pracującej na nim. Stąd też wyraźnej zmianie ulega waga poszczególnych składników w stosunku do struktury dochodu finalnego.

Oczywiście głównym członem dochodu osobistego jest dochód rolniczy, który różni się od produkcji czystej tym, że potrącono od jej wartości świadczenia na rzecz państwa i osób trzecich. Dochodu czystego w metodzie stosowanej w IER nie oblicza się, gdyż byłby to dochód nie faktyczny a szacowany z uwagi na niewystępowanie w gospodarstwach indywidualnych kategorii płacy roboczej w odniesieniu do gospodarza i jego rodziny. Tak więc w dochodzie rolniczym „opłata pracy” rodziny pracującej będzie stanowić główną treść.

W tak sporządzonym budżecie oczywiście waga dochodu spoza gospodarstwa wzrasta. Niemniej, średnio licząc, dochód osobisty w ponad 80% pochodzi z gospodarstwa rolnego. Udział ten jest niższy w gospodarstwach drobnych i systematycznie wzrasta w miarę wzrostu obszaru gospodarstw.

Przeszło połowę dochodu spoza gospodarstwa stanowi, przeciętnie dla całej reprezentacji, dochód z pracy, którego udział w grupach gospodarstw również maleje w miarę wzrostu gospodarstw. Zarabkowanie poza gospodarstwem nie tylko jest bardziej możliwe bez szkody dla gospodarstwa właśnie w gospodarstwach małych, lecz często jest oczywistą koniecznością. Rozpiętość między skrajnymi grupami jest duża. Udział dochodu spoza gospodarstwa w grupie do 3 ha jest przeszło 4 razy wyższy niż w grupie gospodarstw 15 ha i więcej. Udział dodatkowych zarobków z pracy w grupie gospodarstw do 3 ha jest prawie 2 razy wyższy niż w grupie powyżej 15 ha. Tak duży procent zarobków spoza gospodarstwa w najwyższej grupie gospodarstw może zastanawiać zwłaszcza, że są to głównie zarobki z pracy. Nie musi to jednak dotyczyć samego gospodarza. Najczęściej są to członkowie rodziny pracujący poza gospodarstwem, lecz żyjący nadal we wspólnocie rodzinnej. Oczywiście jest też pewien udział zarobków z pracy dorywczej dającej się pogodzić z sezonowym rozkładem prac w gospodarstwie.

Interesującym jest, że wpływy z tytułu wynajmu koni i wypożyczenia maszyn są znikome. Niewątpliwie na takie kształtowanie się prywatnie

Tabela 9

Wytwarzanie dochodu osobistego w 1969/70 r. w grupach gospodarstw

Wyszczególnienie	Polska	Gospodarstwa o powierzchni ogólnej ha				
		do 3	3—7	7—10	10—15	15 i więcej
Na 1 gospodarstwo w zł						
Dochód osobisty	51642	36622	49710	59429	70461	78263
Dochód rolniczy	42689	24581	40960	52125	63798	72243
Dochód spoza gospodarstwa	8953	12041	8750	7304	6663	6020
Za pracę razem	5433	7999	5577	3860	2854	2306
poza gospodarstwem z własnego warsztatu	4785	7253	4923	3118	2497	1953
rzemieślniczego	328	457	306	305	207	211
z zarobkowania końmi	320	289	348	437	150	142
Odnajem środków produkcji	207	112	164	299	397	324
w tym: maszyn	33	2	21	59	111	23
Z handlu	33	6	49	27	33	55
Nagrody i subwencje	1170	1081	1186	1231	1200	1172
Uzyskane odsetki od oszczędności	99	59	105	74	169	182
Otrzymane dary	843	1010	825	673	865	724
Odszkodowania PZU	485	48	378	894	1011	1057
w tym: za prod. roślinną	92	2	72	210	166	133
za prod. zwierzęcą	321	43	240	579	663	811
za budynki	26	—	12	92	29	44
Pozostałe	683	1726	466	246	134	200
w tym: renty	544	1514	348	120	38	99
W %						
Dochód osobisty	100,0	100,0	100,0	100,0	100,0	100,0
Dochód rolniczy	82,7	67,1	82,4	87,7	90,5	92,3
Dochód spoza gospodarstwa	17,3	32,9	17,6	12,3	9,5	7,7
Dochód spoza gospodarstwa	100,0	100,0	100,0	100,0	100,0	100,0
Za pracę razem	60,7	66,4	63,7	52,8	42,8	38,3
poza gospodarstwem z własnego warsztatu	53,4	60,2	56,3	42,7	37,5	32,4
rzemieślniczego	3,7	3,8	3,5	4,1	3,1	3,5
z zarobkowania końmi	3,6	2,4	3,9	6,0	2,2	2,4
Odnajem środków produkcji	2,3	0,9	1,9	4,1	6,0	5,4
w tym: maszyn	0,4	0,0	0,2	0,8	1,7	0,4
Z handlu	0,4	0,1	0,6	0,4	0,5	0,9
Nagrody i subwencje	13,1	9,0	13,6	16,9	18,0	19,5
Uzyskane odsetki od oszczędności	1,1	0,5	1,2	1,0	2,5	3,0
Otrzymane dary	9,4	8,4	9,4	9,2	13,0	12,0
Odszkodowania PZU	5,4	0,4	4,3	12,2	15,2	17,6
w tym: za prod. roślinną	1,0	0,0	0,8	2,9	2,5	2,2
za prod. zwierzęcą	3,6	0,4	2,7	7,9	10,0	13,5
za budynki	0,3	—	0,1	1,3	0,4	0,7
Pozostałe	7,6	14,3	5,3	3,4	2,0	3,3
w tym: renty	6,1	12,6	4,0	1,6	0,6	1,6

świadczonych usług ma swój decydujący wpływ konkurencyjność usług społecznych, świadczonych przez kółka rolnicze.

Z pozostałych składników dochodu spoza gospodarstwa istotne znaczenie mają otrzymane nagrody i subwencje oraz dary. W tych pierwszych pewną wagę ma również nagroda wypłacana przez IER za dobre prowa-

Tabela 10

Wytwarzanie dochodu osobistego w 1969/70 r. według okręgów rolniczych

	I Północny Zachodni	II Północny Wschodni	III Zachodni Graniczny	IV Środkowy Zachodni	V Środkowy Wschodni	VI Wschodni Graniczny	VII+X, Potudniowy Zachodni+ Górski Zachodni	VIII Górniczo- przemysłowy	IX Potudniowy Wschodni	XI Górski Wschodni
Na 1 gospodarstwo w										
Wyszczególnienie	56454	59717	56864	65349	50014	50446	61571	47624	47044	43196
Dochód osobisty	47232	51900	45089	54901	40436	42524	52282	37692	40072	31560
Dochód rolniczy	9222	7817	11775	10448	9578	7922	9289	9932	6972	11636
Dochód spoza gospodarstwa	5622	3793	8058	7430	6389	4603	5263	4650	3985	6321
Za pracę razem	5137	3447	7452	6660	6004	3908	4814	3464	3313	4864
poza gospodarstwem										
z własnego warsztatu	350	213	192	734	94	545	64	133	343	932
rzemieślniczego	135	133	414	36	291	150	385	1053	329	525
z zarobkowania końmi	417	260	166	101	83	213	304	204	250	421
Odnajem środków produkcji	147	67	—	20	4	14	79	38	32	74
w tym: maszyny	11	29	16	2	16	69	2	17	73	—
Z handlu	1156	1007	1090	1136	1168	1216	1197	1038	1183	1306
Nagrody i subwencje										
Uzyskane odsetki od oszczędności	161	208	150	108	54	66	183	12	135	64
Otrzymańdane dary	578	1255	956	702	1040	973	776	537	586	1180
Odszkodowania PZU	510	1040	531	698	461	575	800	251	314	320
w tym: za produkcję roślinną	48	147	90	31	123	64	139	—	112	60
za produkcję zwierzęcą	342	893	305	664	312	394	300	191	180	150
za budynki	67	—	—	0	—	24	216	26	14	8
Pozostałe	767	225	808	271	367	207	764	3223	446	2024
w tym: renty	494	31	769	75	327	58	583	3069	268	1839
W %										
Dochód osobisty	100,0	100,0	100,0	100,0	100,0	100,0	100,0	100,0	100,0	100,0
Dochód rolniczy	83,7	86,9	79,3	84,0	80,8	84,3	84,9	79,1	85,2	73,1
Dochód spoza gospodarstwa	16,3	13,1	20,7	16,0	19,2	15,7	15,1	20,9	14,8	26,9
Dochód spoza gospodarstwa	100,0	100,0	100,0	100,0	100,0	100,0	100,0	100,0	100,0	100,0
Za pracę razem	61,0	48,5	68,4	71,1	66,7	58,1	56,7	46,8	57,2	54,3
poza gospodarstwem	55,7	44,1	63,3	63,7	62,7	49,3	51,8	34,9	47,5	41,8

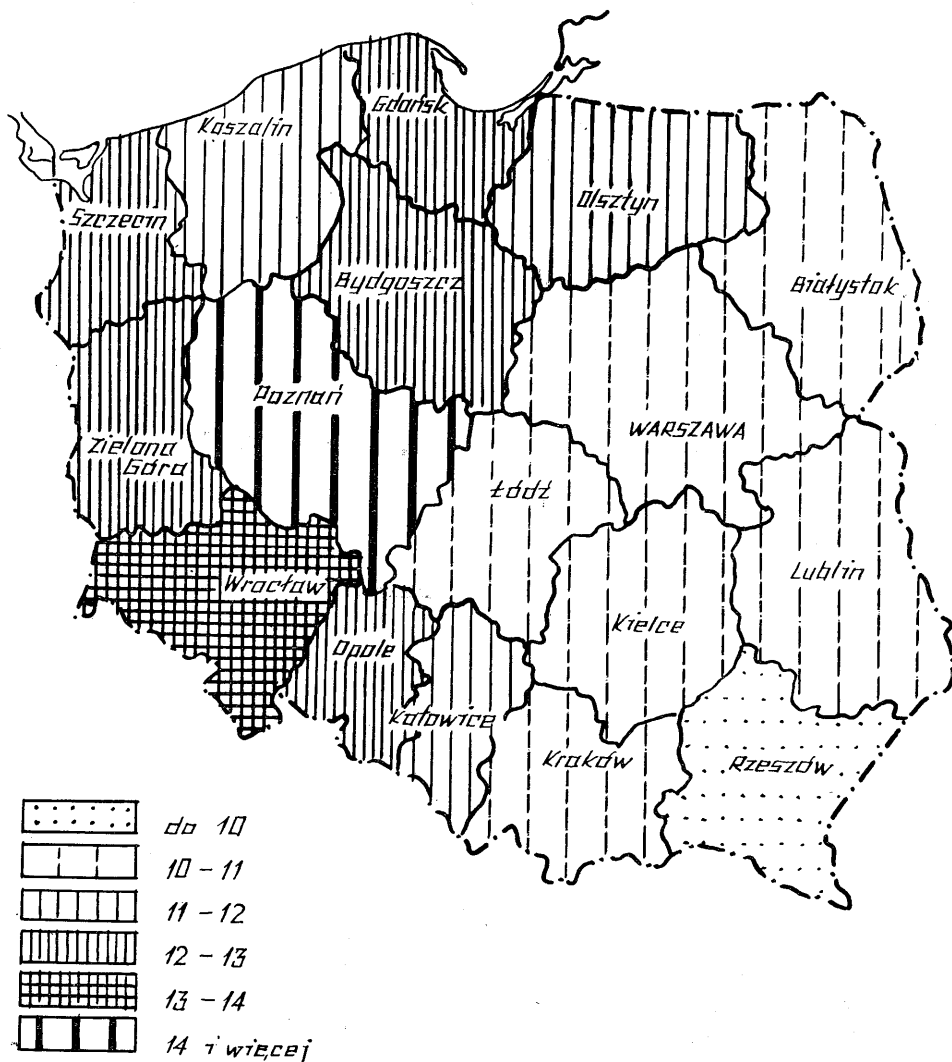
cd. tabl. 10

	I	II	III	IV	V	VI	VII+X	VIII	IX	XI
Wyszczególnienie	Północny Zachodni	Północny Wschodni	Zachodni Graniczny	Środkowy Zachodni	Środkowy Wschodni	Wschodni Graniczny	Północny Zachodni + Górski Zachodni	Górniczo-przemysłowy	Północny Wschodni	Górski Wschodni
z własnego warsztatu	3,8	2,7	1,6	7,0	1,0	6,9	0,7	1,3	4,9	8,0
rzemieślniczego	1,5	1,7	3,5	0,4	3,0	1,9	4,2	10,6	4,8	4,5
z zarobkowania koniami	4,5	3,3	1,4	1,0	0,8	2,7	3,3	2,1	3,6	3,6
Odnajem środków produkcji	1,6	0,9	—	0,2	0,0	0,2	0,9	0,4	0,5	0,6
w tym: maszyn	0,1	0,4	0,1	0,0	0,2	0,9	0,0	0,2	1,0	—
Z handlu	12,5	12,9	9,3	10,9	12,2	15,3	12,9	10,5	17,0	11,2
Nagrody i subwencje	—	—	—	—	—	—	—	—	—	—
Uzyskane odsetki od oszczędności	1,8	2,7	1,3	1,0	0,6	0,8	2,0	0,1	1,9	0,6
Otrzymane dary	6,3	16,1	8,1	6,7	10,9	12,3	8,3	5,4	8,4	10,1
Odszkodowania PZU	5,5	13,3	4,5	6,7	4,8	7,3	8,6	2,5	4,5	2,8
w tym: za produkcję roślinną	0,5	1,9	0,8	0,3	1,3	0,8	1,5	—	1,6	0,5
za produkcję zwierzęcą	—	—	—	—	—	—	—	—	—	—
cała	3,7	11,4	2,6	6,4	3,3	5,0	3,2	1,9	2,6	1,3
za budynki	0,7	—	—	0,0	—	0,3	2,3	0,3	0,2	0,1
Pozostałe	8,3	2,8	6,9	2,6	3,8	2,6	8,2	32,4	6,4	17,4
w tym: renty	5,4	0,4	6,5	0,7	3,4	0,7	6,3	30,9	3,8	15,8

dzenie rachunkowości. Dary mogą być różne, ale głównie ważą tu dary otrzymane przez młodych rolników od rodziców, jako pomoc w zagospodarowaniu się. Na niektórych terenach istotne znaczenie mają również dary otrzymywane od rodzin przebywających zagranicą.

Odszkodowania PZU, których waga rośnie w miarę zwiększania się obszaru gospodarstwa, nie są w swej istocie dochodem spoza gospodarstwa i znalazły się tu w wyniku przyjętego podejścia metodologicznego, co już uprzednio zostało wyjaśnione.

Zróżnicowania regionalne są dość poważne. Np. udział dochodu spoza gospodarstwa między skrajnymi okręgami (II i XI) różni się przeszło



Mapka 2. Dochód osobisty na 1 członka rodziny w tys. zł rocznie w 1969/70 r.

2-krotnie. Należy jednak pamiętać, że szczupła liczba księzek rachunkowych podzielona na 10 okręgów daje reprezentację zaledwie przykładową, w których przypadkowość odgrywa znacznie większą rolę niż w całej reprezentacji. Niemniej jednak pewne prawidłowości wynikające ze specyfiki regionów wyraźnie wychodzą. Np. udział rent w dochodzie spoza gospodarstwa jest istotny w zasadzie tylko dla gospodarstw mniejszych, gdyż są to renty uzyskiwane z tytułu pracy (emerytury lub renty inwalidzkie członków rodziny). Zestawienie według okręgów potwierdza to spostrzeżenie, gdyż najwyższy udział rent mamy właśnie w okręgu przemysłowym oraz podkarpackim, gdzie możliwość zarobkowania poza rolnictwem i rozdrobnienie gospodarstw skłaniające do korzystania z tej możliwości najbardziej nakładają się na siebie.

Zróżnicowanie regionalne dochodu osobistego przypadającego na 1 członka rodziny rocznie przedstawiono na mapce 2.

Podział dochodu osobistego przedstawiono w tab. 11 uwzględniając jego dynamikę za badane 10-lecie. Tabelę uzupełniono informacjami ogólnymi, takimi jak powierzchnia ogólna, liczba osób w rodzinie oraz liczba osób żywnionych. Są to dane pomocne przy analizie podziału dochodu w budżecie rodziny. Te uzupełniające dane wskazują na zupełnie małe zmiany jakie zachodziły zarówno w średniej powierzchni ogólnej, jak i w powierzchni użytków rolnych, co ułatwia wyciąganie wniosków z danych zestawionych jako przeciętne na 1 gospodarstwo. Nieco większe lecz również niewielkie są odchylenia w liczbie osób, z tym, że liczba osób żywnionych wykazuje dość dużą stabilność.

Wartość produkcji czystej wzrasta w rozpatrywanym 10-leciu z 36,7 tys. zł do 52,2 tys. zł, zaś dochodu rolniczego z 29,9 tys. zł do 42,7 tys. zł, a więc dochód rolniczy wzrastał wolniej od produkcji czystej. Ponieważ obie te kategorie różnią się między sobą tylko świadczeniami na rzecz państwa i osób trzecich, musiały szybciej wzrosnąć świadczenia. Istotnie takie zjawisko miało miejsce z tym, że był to nie tyle wzrost świadczeń typu podatków i dostaw obowiązkowych, co świadczenie innego typu (ubezpieczenia, czynsze dzierżawne, opłata pracy najemnej itp.). Przypominamy to, co już było wcześniej napisane, że świadczenia o charakterze podatkowym wzrosły w badanym okresie tylko jeden raz w roku gospodarczym 1962/63.

Interesującym jest, że wartość produkcji czystej zbliżona jest w poszczególnych latach do dochodu osobistego, a więc odliczone od produkcji czystej świadczenia na rzecz państwa i osób trzecich są niemal w całości kompensowane dochodem spoza gospodarstwa. Zasadniczą część w podziale dochodu osobistego obejmuje spożycie. Wzrasta ona w ciągu 10-lecia nieco wolniej niż dochód osobisty (dochód osobisty 1,7 tys. zł średnio rocznie, spożycie 1,1 tys. zł rocznie). W wyniku tego wzrasta szybciej akumulacja (o 260 zł rocznie, co daje niemal podwojenie akumulacji w ciągu 10-lecia).

Dla ułatwienia analizy dynamiki ważniejszych składników dochodu osobistego w badanym 10-leciu zamieszczono wykres 2. Bardzo wysoką dynamiką wyróżniają się wydatki na oświatę i kulturę z jednej strony z powodu niskiej podstawy wyjściowej, a z drugiej w wyniku istotnego wzrostu tego typu wydatków, związanych z kształceniem dzieci. Następne

Tabela 11

Podział dochodu osobistego w latach 1960/61—1969/70
(w złotych na 1 gospodarstwo)

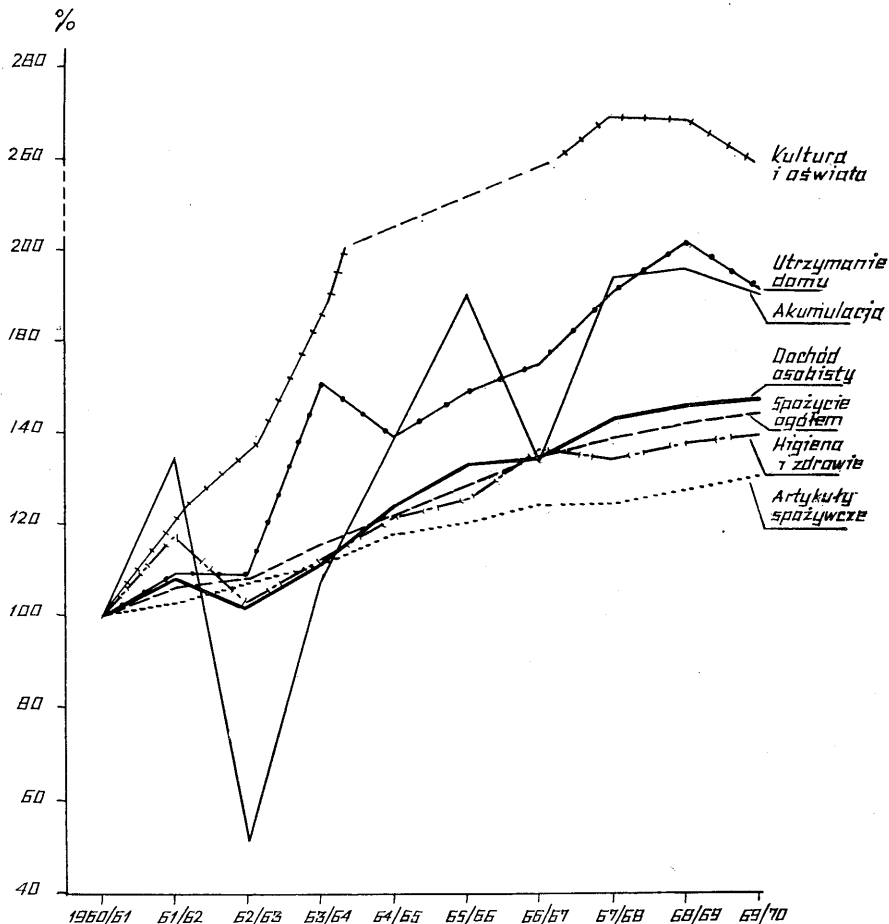
Wyszczególnienie	1960/61	1961/62	1962/63	1963/64	1964/65	1965/66	1966/67	1967/68	1968/69	1969/70
Powierzchnia ogólna ha	6,34	6,37	6,36	6,36	6,34	6,34	6,33	6,37	6,42	6,40
Użytki rolne ha	5,74	5,75	5,76	5,78	5,78	5,77	5,76	5,80	5,84	5,83
Liczba osób w rodzinie ogółem	4,40	4,39	4,34	4,34	4,29	4,22	4,18	4,07	3,98	4,01
od 14 lat	3,07	3,15	3,17	3,25	3,19	3,16	3,18	3,13	3,12	3,20
do 14 lat	1,33	1,24	1,17	1,11	1,10	1,06	1,00	0,94	0,86	0,81
Liczba osób żywionych ogółem ^a	4,46	4,43	4,39	4,38	4,38	4,37	4,35	4,33	4,31	4,36
Produkcja czysta	36691	40310	37846	42224	44417	47566	47456	50391	52052	52184
Dochód rolniczy gospodarstwa	29860	32870	30170	34021	36409	38935	38782	41165	42385	42689
Dochód spoza gospodarstwa	5142	5430	5528	6249	7051	7732	8348	8939	8744	8953
z pracy zarobkowej	3218	3479	3374	3970	4317	4534	4897	5610	5184	5433
odškodowania PZU	336	265	343	308	405	448	577	506	602	485
inne	1388	1686	1811	2071	2329	2750	2874	2823	2958	3035
Dochód osobisty	35002	38300	35698	40370	43460	46667	47130	50104	51129	51642
Spożycie ogółem	31239	33220	33779	36311	38269	40262	42084	43563	44515	45254
w tym: z własnego gospodarstwa	14063	14276	14611	15483	16348	16495	16576	16857	17208	17743
Artykuły spożywcze	17526	18097	18739	19648	20608	21083	21727	21807	22039	22792
z własnego gospodarstwa ^b	12969	13229	13629	14333	15211	15392	15717	15568	15534	15950
z kupna	4557	4868	5110	5315	5397	5691	6010	6239	6505	6842
Ubior	5341	5684	5463	5575	5876	6392	6730	7010	7363	7223
odzież	3219	3492	3276	3347	3517	3847	4087	4291	4491	4469
bielizna	782	873	882	912	986	1073	1175	1280	1378	1335
obuwie	1340	1319	1305	1316	1373	1472	1468	1439	1494	1419
Utrzymanie domu	2218	2434	2426	3346	3094	3300	3436	3781	4020	3788
meble i sprzęty domowe	1330	1509	1407	1834	1504	1734	1734	2060	2145	1850
opali i światła	888	925	1019	1512	1590	1606	1702	1721	1875	1938
Higiena i zdrowie	846	921	1019	956	1035	1065	1151	1135	1163	1182
leczenie	578	626	577	643	689	687	729	687	703	696
środki do prania i higiena osobista	268	295	293	313	346	376	422	448	460	486
Kultura i oświata	886	1080	1201	1469	2005	2229	2265	2389	2379	2286
Alkohol	636	701	752	797	878	983	979	1019	1120	1140

cd. tabl. II

Wyszczególnienie	1060/61	1061/62	1962/63	1963/64	1964/65	1965/66	1966/67	1967/68	1968/69	1069/70
Tytoń i papierosy	377	369	388	395	405	419	482	458	451	474
Wiana i dary	1469	1763	1799	1849	2265	2469	2816	3226	3485	4025
Samochody, motocykle, rowery	681	764	736	788	627	792	906	1050	865	690
Pozostałe	1259	1407	1405	1488	1476	1530	1592	1688	1630	1654
Różnica stanu majątkowego (akumulacja)	3763	5080	1919	4059	5191	6405	5046	6541	6614	6388

a Obliczono na podstawie faktycznych dni żywienia członków rodziny oraz najmu.

b Według cen bieżących każdego roku.



Wykres 2. Dynamika dochodu osobistego i jego rozdysponowanie — wartości nominalne (Rok 1960/61 = 100)

miejsce pod względem wysokiej dynamiki zajmują wydatki na utrzymanie domu. Niewątpliwie troska o coraz bardziej kulturalne warunki mieszkaniowe staje się na wsi coraz powszechniejsza. Ale rzut oka na tab. 11 pokazuje, że ta wysoka dynamika wydatków na utrzymanie domu została wywołana głównie wzrostem wydatków na opał, kupowany na wsi w warunkach chronicznego niedoboru, a więc tam gdzie się dało kupić i za każdą cenę.

Pozostałe linie wykresu kierunkowo zgadzają się z wykresem 1, tylko ich skala jest nieco inna z uwagi na inny punkt odniesienia.

Wyraźnie można stwierdzić malejącą dynamikę wzrostu dochodu osobistego w drugim z badanych 5-leci. Ostatni rok, będący — jak to już

stwierdziliśmy, pierwszym z lat nieurodzaju charakteryzuje się spadkiem wydatków na dobra i usługi pozażywnościowe (oświata i kultura, utrzymanie domu) oraz spadkiem akumulacji. Spożycie ogółem utrzymuje jeszcze trend niezmienny.

W tab. 12 podano obraz podziału dochodu osobistego dla 1969/70 r. z uwzględnieniem grup gospodarstw według wielkości obszaru. Z ogólnego podziału na spożycie i akumulację uderzającym jest zjawisko niemal identycznego procentowego udziału akumulacji w dochodzie osobistym we wszystkich grupach gospodarstw powyżej 7 ha.

W gospodarstwach do 7 ha udział akumulacji w grupie 3—7 jest dwukrotnie wyższy niż w grupie gospodarstw najmniejszych — do 3 ha. Grupa do 3 ha powierzchni ogólnej charakteryzuje się najniższym, zaś 3—7 ha największym udziałem akumulacji w dochodzie osobistym.

W wyniku takiego podziału gospodarstwa do 3 ha prawie 93% dochodu osobistego przeznaczają na spożycie; w pozostałych gospodarstwach udział spożycia jest niemal identyczny w granicach 86—87%. Bardzo stabilna jest również wartość produktów pobranych na spożycie z własnego gospodarstwa, której udział wynosi średnio 34,4%, a zróżnicowanie w grupach gospodarstw od 33,1 do 35,5%. Większe zróżnicowanie jest w zakresie artykułów spożywczych ogółem, których udział wynosi średnio 44,1%, zaś zróżnicowanie od 41 do 48%. Wartość spożycia ogółem, jak i samych tylko artykułów spożywczych maleje wraz ze wzrostem gospodarstwa, ale te zmiany są niewielkie (w uprzednio podanych granicach). W wydatkach na ubiory różnice są minimalne; nieco większe relatywnie, ale o niedużym ciężarze gatunkowym z uwagi na niewysokie wartości absolutne tych wydatków, wykazują pozostałe kierunki rozchodów na potrzeby bytowe.

Tab. 13 zawiera podobne do poprzedniej dane, lecz w układzie regionalnym, według 10 okręgów rolniczych. Zamieszczamy ją dla zilustrowania absolutnych wielkości dochodu i jego składników w przeliczeniu na 1 gospodarstwo. Dla analizy zróżnicowania zamieszczamy tab. 14, w której dane z tab. 13 podano wskaźnikowo w procentach dochodu osobistego ogółem.

Zróżnicowanie międzyregionalne w wysokości dochodu osobistego jest dość duże bo od 43,2 tys. zł na 1 gospodarstwo w okręgu XI Górskim Wschodnim do 65,3 tys. zł w Okręgu IV Środkowym Zachodnim. Podobne są różnice w poziomie spożycia ogółem przy czym najniższą wartość spożycia w wysokości 37,3 tys. zł na 1 gospodarstwo wykazuje ten sam okręg XI, zaś najwyższą ten sam okręg IV w wysokości 58,7 tys. zł. Inny jest natomiast układ akumulacji, która jest najniższa w okręgu II Północnym Wschodnim — 3155 zł, zaś najwyższa w okręgu VI Wschodnim Granicznym — 9380 zł na 1 gospodarstwo. Wysoki poziom akumulacji (5938 zł) w gospodarstwach w okręgu XI o najniższym dochodzie osobistym świadczy dobrze o dążności tych gospodarstw do osiągnięcia lepszych wyników poprzez gromadzenie środków, co oczywiście odnosi się w nie mniejszym stopniu do słabego ekonomicznie okręgu VI o najwyższej akumulacji.

Regionalne odchylenia od średniej w ważniejszych składnikach podziału dochodu osobistego ilustruje zestawienie na str. 33.

Tabela 12
Podział dochodu osobistego w 1969/70 r. ogółem w kraju oraz w gospodarstwach według wielkości obszaru w ha

Wyszczególnienie	ogółem		W gospodarstwach o powierzchni ogólnej ha					W gospodarstwach o powierzchni ogólnej ha					
	ogółem		do 3	3—7	7—10	10—15	15 i więcej	ogółem	do 3	3—7	7—10	10—15	15 i więcej
	w złotych na 1 gospodarstwo		w procentach dochodu osobistego ogółem										
Dochód osobisty	51642	36622	49710	59429	70461	78263	100,0	100,0	100,0	100,0	100,0	100,0	100,0
Spóżyte ogółem	45254	33921	42677	52027	61387	68422	87,6	92,6	85,9	87,5	87,1	87,4	87,4
Różnica stanu majątkowego (akumulacja)	6388	2701	7033	7402	9074	9841	12,4	7,4	14,1	12,5	12,9	12,6	12,6
Spóżyte ogółem	45254	33921	42677	52027	61387	68422	87,6	92,6	85,9	87,5	87,1	87,4	87,4
w tym: z własnego gospodarstwa	17743	13011	17083	20322	23764	25874	34,4	35,5	34,4	34,2	33,7	33,1	33,1
Artykuły spożywcze	22792	17601	22042	25508	29563	32054	44,1	48,0	44,3	42,9	42,0	41,0	41,0
z własnego gospodarstwa	15950	11444	15512	18267	21385	23023	30,9	31,2	31,2	30,7	30,4	29,4	29,4
z kupna	6842	6157	6530	7241	8178	9031	13,2	16,8	13,1	12,2	11,6	11,6	11,6
Ubiór	7223	4890	6957	8511	10169	10543	14,0	13,4	14,0	14,3	14,4	13,5	13,5
odzież	4469	2949	4270	5285	6424	6935	8,7	8,1	8,6	8,9	9,1	8,9	8,9
bielizna	1335	998	1289	1524	1810	1750	2,6	2,7	2,6	2,6	2,6	2,2	2,2
obuwie	1419	943	1398	1702	1935	1858	2,7	2,6	2,8	2,8	2,7	2,4	2,4
Utrzymanie domu	3788	3173	3585	4086	4853	5535	7,4	8,6	7,2	6,9	6,9	7,1	7,1
meble i sprzęty domowe	1850	1475	1716	2059	2596	2781	3,6	4,0	3,5	3,4	3,7	3,6	3,6
opał i światło	1938	1698	1869	2257	2754	3168	3,8	4,6	3,7	3,5	3,2	3,5	3,5
Higiena i zdrowie	1182	918	1099	1424	1533	1675	2,3	2,5	2,2	2,4	2,2	2,1	2,1
leczenie	696	489	648	886	918	1020	1,3	1,3	1,3	1,5	1,3	1,3	1,3
środki do prania i higiena osobista	486	429	451	538	615	655	1,0	1,2	0,9	0,9	0,9	0,8	0,8
Kultura i oświata	2286	1835	1943	2578	3522	4155	4,4	5,0	3,9	4,3	5,0	5,3	5,3
Alkohol, tyton, papierosy	1614	1193	1499	1870	2288	2482	3,1	3,3	3,0	3,2	3,2	3,2	3,2
Wiana i dary	4025	2998	3769	4878	5248	5954	7,8	8,2	7,6	8,2	7,4	7,6	7,6
Samochody, motocykle, rowery	690	138	414	1090	1539	3013	1,3	0,4	0,8	1,8	2,2	2,2	3,8
Pozostałe	1654	1175	1369	2082	2672	3011	3,2	3,2	2,9	3,5	3,5	3,8	3,8

Tabela 13
Podział dochodu osobistego w złotych na I gospodarstwo w poszczególnych okręgach rolniczych

	I Północny Zachodni	II Północny Wschodni	III Zachodni Graniczny	IV Środkowy Zachodni	V Środkowy Wschodni	VI Wschodni Graniczny	VII+X Północny Zachodni + Górski Zachodni	VIII Górnio- przemysłowy	IX Północny Wschodni	XI Górski Wschodni
Wyszczególnienie										
Dochód osobisty	56454	59717	56864	65349	50014	50446	61571	47624	47044	43196
Spożycie ogółem	53128	56562	49963	58665	43669	41066	54538	43854	40722	37258
Różnica stanu majątkowego (akumulacja)	3326	3155	6901	6684	6345	9380	7033	3770	6322	5938
Spożycie ogółem w tym: z własnego gospodarstwa	53128	56562	49963	58665	43669	41066	54538	43854	40722	37258
Artykuły spożywcze ogółem	21075	20557	20259	21524	16048	16730	19996	15597	17251	18401
z własnego gospodarstwa	27588	27160	24105	28559	21782	21473	25533	21295	20902	21390
z kupna	19294	19030	17733	19529	14283	15459	17986	13442	15304	17089
Ubiór	8294	8130	6372	9030	7499	6014	7547	7853	5598	4301
odzież	8977	10023	8316	9281	7494	6470	8996	6662	5887	5180
bielizna	5443	6292	5097	5754	4675	4228	5334	4216	3598	2958
obuwie	1801	1790	1644	1581	1341	1109	1809	1306	1105	1067
Utrzymanie domu	1733	1941	1575	1936	1478	1133	1853	1140	1184	1155
meble i sprzęty domowe	4425	3570	3945	5627	3605	2785	4375	5827	3286	3120
opał i światło	2230	2068	1888	2796	1740	1352	2229	2959	1518	1510
Higiena i zdrowie	2195	1568	2057	2831	1865	1433	2146	2868	1768	1610
leczenie	1449	1147	1030	2831	1053	993	1899	1324	1141	961
środki do prania i higiena osobista	802	618	456	667	594	690	1202	607	745	589
Kultura i oświata	647	529	574	725	459	303	697	717	396	372
Alkohol, tytoń, papierosy	2653	3494	2638	2307	2071	1859	3039	2582	2362	1527
Wiana i dary	2091	2974	1851	1602	1731	1655	2188	1160	1238	1052
Samochody, motocykle, rowery	3263	4088	4846	5176	3872	3507	5077	3294	4327	2791
Pozostałe	702	1521	871	2433	442	824	1427	197	235	119
	1980	2585	2361	2288	1619	1500	2004	1513	1344	1118

Tabela 14
Podział dochodu osobistego w gospodarstwach według okręgów rolniczych, w procentach dochodu osobistego ogółem

	I Północny Zachodni	II Północny Wschodni	III Zachodni Graniczny	IV Środkowy Zachodni	V Środkowy Wschodni	VI Wschodni Graniczny	VII+X Północny Zachodni + Górski Zachodni	VIII Górni- czo- przemysłowy	IX Potud- niowy Wschodni	XI Górski Wschodni
Wyszczególnienie										
Dochód osobisty	100,0	100,0	100,0	100,0	100,0	100,0	100,0	100,0	100,0	100,0
Spółzycie ogółem	94,1	94,7	87,9	89,8	87,3	81,4	88,6	92,1	86,6	86,3
Różnica stanu majątkowego (akumulacja)	5,9	5,3	12,1	10,2	12,7	18,6	11,4	7,9	13,4	13,7
Spółzycie ogółem	94,1	94,7	87,9	89,8	87,3	81,4	88,6	92,1	86,6	86,3
w tym: z własnego gospodarstwa	37,3	34,4	35,6	32,9	32,1	33,2	32,5	32,8	36,7	42,6
Artykuły spożywcze ogółem	48,9	45,5	42,4	43,7	43,6	42,6	41,5	44,7	44,4	49,5
z własnego gospodarstwa	34,2	31,9	31,2	29,9	28,6	30,7	29,2	32,5	32,5	39,6
z kupna	14,7	13,6	11,2	13,8	15,0	11,9	12,3	16,5	11,9	9,9
Ubiór	15,9	16,8	14,6	14,2	15,0	12,8	14,6	14,0	12,5	12,0
odzież	9,6	10,5	9,0	8,8	9,3	8,4	8,7	8,9	7,6	6,8
bielizna	3,2	3,0	2,9	2,4	2,7	2,2	2,9	2,7	2,4	2,5
obuwie	3,1	3,3	2,7	3,0	3,0	2,2	2,9	2,4	2,5	2,7
Utrzymanie domu	7,8	6,0	6,9	8,7	7,2	5,5	7,1	12,2	7,0	7,2
meble i sprzęty domowe	3,9	3,4	3,3	4,3	3,5	2,7	3,6	6,2	3,2	3,5
opał i światło	3,9	2,6	3,6	4,4	3,7	2,8	3,5	6,0	3,8	3,7
Higiena i zdrowie	2,6	1,9	1,8	2,1	2,1	2,0	3,1	2,8	2,4	2,2
leczenie	1,4	1,0	0,8	1,0	1,2	1,4	2,0	1,3	1,6	1,4
środki do prania i higieny osobista	1,2	0,9	1,0	1,1	0,9	0,6	1,1	1,5	0,8	0,8
Kultura i oświata	4,7	5,9	4,6	3,5	4,1	3,7	4,9	5,4	5,1	3,6
Alkohol, tytoń, papierosy	3,7	5,0	3,4	2,5	3,5	3,3	3,6	2,5	2,6	2,4
Wiana i dary	5,8	6,8	8,5	7,9	7,7	6,9	8,2	6,9	9,2	6,5
Samochody, motocykle, rowery	1,2	2,5	1,5	3,7	0,9	1,6	2,3	0,4	0,5	0,3
Pozostałe	3,5	4,3	4,2	3,5	3,2	3,0	3,3	3,2	2,9	2,6

Wyszczególnienie	Srednia	Max.	Min.
Udział spożycia w dochodzie osobistym	87,6 ⁰ / ₀	97,4 ⁰ / ₀	81,4 ⁰ / ₀
		VI Wsch.-Gran.	II Póln.-Wsch.
Udział produktów spożywczych z własnego gospodarstwa	34,4 ⁰ / ₀	42,6 ⁰ / ₀	32,1 ⁰ / ₀
		XI Górski-Wsch.	VI Wsch.-Gran.
Udział artykułów spożywczych ogółem	44,1 ⁰ / ₀	49,5 ⁰ / ₀	41,5 ⁰ / ₀
		XI Górski-Wsch.	VII+X Połud.-Zach.
			+ Górski-Zach.
Udział wydatków na ubiory	14,0 ⁰ / ₀	16,8 ⁰ / ₀	12,0 ⁰ / ₀
		II Póln.-Wsch.	XI Górski-Wsch.
Udział wydatków na utrzymanie domu	7,4 ⁰ / ₀	12,2 ⁰ / ₀	5,5 ⁰ / ₀
		VIII Górniczo-przemysłowy	VI Wsch.-Gran.
Udział wydatków na higienę i zdrowie	2,3 ⁰ / ₀	3,1 ⁰ / ₀	1,8 ⁰ / ₀
		VII+X Połudn.-Zach.	III. Zach.-Gran.
		+ Górski-Zach.	
Udział wydatków na kulturę i oświatę	4,4 ⁰ / ₀	5,9 ⁰ / ₀	3,5 ⁰ / ₀
		II Póln.-Wsch.	IV Środk.-Zach.

Większość zaobserwowanych w zróżnicowaniach regionalnych tendencji, zgodna jest z ogólną charakterystyką sytuacji rolnictwa w rejonie oraz poziomem bytowym ludności. Jednym z wyjątków jest niski udział wydatków na oświatę i kulturę w rejonie IV, obejmującym znane z kulturalnego rolnictwa województwa poznańskie i bydgoskie.

5. Przychody i rozchody pieniężne

Zgodnie z zapowiedzią chcielibyśmy przejść do przedstawienia budżetu rodziny chłopskiej przy zastosowaniu trzeciego z omawianych na wstępie podejścia metodologicznego, a mianowicie w oparciu o przychody i rozchody pieniężne gospodarstwa.

Jako sposób oparty na rejestracji obrotów gotówkowych i ich zbilansowaniu na końcu roku jest to metoda najprostsza. Pamiętając jednak, że na zestawienie przychodów i rozchodów gospodarstw nie można patrzeć jak na pełny budżet zespołu „rodzina — gospodarstwo”, gdyż obrót wewnętrzny w gospodarstwie odgrywa dużą rolę, a w rodzinie gospodarującego około 40⁰/₀ całego funduszu spożycia, to spożycie naturalistów pochodzących z gospodarstwa, a więc operacja która w ogóle formy pieniężnej nigdy nie przybiera. Taki więc sposób przedstawienia budżetu gospodarstwa, mimo pomijania ważnego z tego punktu widzenia obrotu wewnętrznego w gospodarstwie jako jednostce produkcyjnej, jest jednak bardziej przydatny dla analizy gospodarstwa jako całości niż dla poznania budżetu rodziny gospodarującej.

Zestawienie przychodów i rozchodów pieniężnych, jakie prezentujemy w tab. 15 i 16, to tylko przedstawione w sposób uporządkowany wszelkie

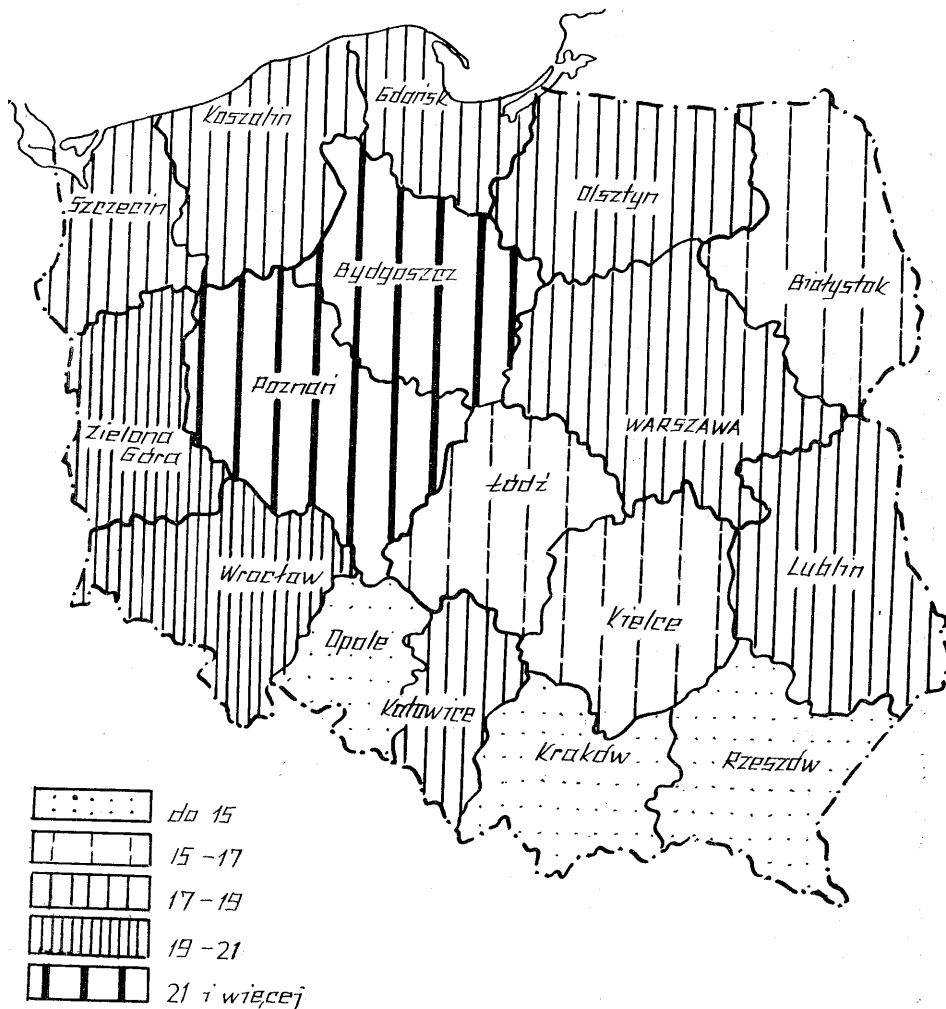
Tabela 15

Struktura przychodów i rozchodów pieniężnych w 1969/70 r. w grupach gospodarstw według wielkości

Wyszczególnienie	Ogółem na 1 gospodarstwo w zł	W gospodarstwach o powierzchni ogólnej ha					
		ogółem	do 3	3—7	7—10	10—15	15 i więcej
		w procentach przychodów względnie rozchodów ogółem					
Przychody pieniężne							
Stan kasy na 1.VII.1969 r.	9837	13,9	15,7	15,0	13,7	12,1	9,3
Przychody z produkcji towarowej	52781	74,7	63,2	73,9	78,0	79,9	81,9
roślinnej	17446	24,7	17,1	24,0	26,6	27,2	33,1
zwierzęcej	35289	49,9	46,1	49,9	51,2	52,7	48,7
nierolniczej	46	0,1	—	0,0	0,2	0,0	0,1
Inne przychody pieniężne	17900	25,3	36,8	26,1	22,0	20,1	18,1
z kredytów	5627	8,0	6,2	8,6	8,3	7,6	8,3
w tym prywatnych	1105	1,6	2,5	1,2	1,9	1,4	1,1
z wiarytelności	3316	4,7	4,5	4,1	5,0	5,8	5,2
ze sprzedaży składników majątku trwałego	256	0,4	0,3	0,2	0,2	0,8	0,6
ze sprzedaży i oddzierżawy ziemi	144	0,2	0,4	0,3	0,1	0,0	0,0
ze sprzedaży przedmiotów osobistego użytku	16	0,0	0,0	0,0	0,0	0,0	0,0
z pracy zarobkowej	5325	7,5	17,0	8,5	4,6	2,7	1,6
pozostałe przychody	3216	4,5	8,4	4,4	3,8	3,2	2,4
w tym PZU	482	0,7	0,1	0,6	1,1	1,0	0,7
Rozchody pieniężne							
Wydatki na produkcję	17210	24,3	23,7	22,5	24,7	25,9	31,0
w tym: opłata siły najemnej	1185	1,7	0,9	1,1	1,8	2,1	5,2
czynsze dzierżawne i procenty	393	0,6	0,5	0,6	0,6	0,6	0,5
Wydatki na świadczenia do skarbu państwa	4338	6,1	3,6	5,8	6,8	7,0	9,2
Wydatki na środki trwałe	8761	12,4	7,9	14,2	11,5	14,1	11,2
Wydatki na zakup inwentarza	3790	5,4	6,2	5,7	5,0	4,8	3,9
Wydatki na zakup artykułów rolnych ^a	148	0,2	0,1	0,2	0,2	0,3	0,3
Splata kredytu	5795	8,2	8,0	7,1	8,2	10,2	10,0
w tym prywatnego	1751	2,5	3,8	1,6	2,0	3,5	3,1
Wpłaty oszczędnościowe	3754	5,3	4,3	5,2	6,5	4,8	5,8
Wydatki na spożycie	25515	36,1	42,5	36,4	35,6	33,4	28,8
w tym: artykuły spożywcze	7253	10,3	15,1	10,5	9,1	8,1	6,8
wiana i dary	2106	3,0	2,7	3,1	3,3	2,8	2,7
Wydatki związane z uzyskaniem dochodu spoza gospodarstwa	58	0,1	0,1	0,1	0,1	0,1	0,1
Razem rozchody	69369	×	×	×	×	×	×
Przyrost gotówki	1312	1,9	3,6	2,8	1,4	-0,6	-0,3
Ogółem obrót pieniężny	70681	100,0	100,0	100,0	100,0	100,0	100,0

^a Zakup artykułów przeznaczonych na inne cele niż spasanie i siew.

wpływy pieniężne zarejestrowane w ciągu roku oraz ich rozdysponowanie. Ograniczamy się do podania procentowej struktury z uwzględnieniem podziału na grupy gospodarstw oraz okręgi rolnicze. Wydaje się, że bar-



Mapka 3. Przychody pieniężne na 1 członka rodziny w tys. zł rocznie w 1969/70 r.

dzień interesujące będą w tym ujęciu źródła przychodów oraz kierunki rozchodów i ich wzajemne proporcje, niż liczby absolutne, które są szerzej w podobnym układzie corocznie publikowane w specjalnym wydawnictwie Instytutu pt. „Wyniki rachunkowości rolnej gospodarstw indywidualnych”.

Tylko dla zorientowania w przeciętnej dla kraju skali poszczególnych składników obrotów pieniężnych podajemy w tab. 15 również liczby absolutne dla tych wielkości.

Głównym źródłem przychodów są wpływy osiągane z produkcji towarowej. W tym znaczną przewagę mają przychody z produkcji zwierzęcej. Przychody z produkcji nierolniczej dotyczą sporadycznych przypadków i w skali przeciętnej dla całej reprezentacji praktycznie są bliskie zera.

Tabela 16

Struktura procentowa przychodów i rozchodów pieniężnych w 1969/70 r. według okręgów rolniczych

Wyszczególnienie	I Północny Zachodni	II Północny Wschodni	III Zachodni Graniczny	IV Środkowy Zachodni	V Środkowy Wschodni	VI Wschodni Graniczny	VII+X Potudniowy Zachodni+ Górski Zachodni	VII Górniczo- przemysłowy	IX Potudniowy Wschodni	XI Górski Wschodni
Przychody pieniężne										
Przychody ogółem	100,0	100,0	100,0	100,0	100,0	100,0	100,0	100,0	100,0	100,0
Przychody z produkcji towarowej	76,8	74,1	74,3	73,9	75,1	73,6	80,3	77,2	73,6	65,8
roślinnej	28,0	21,1	24,7	25,8	23,4	21,4	32,1	23,1	26,3	16,8
zwierzęcej	48,8	53,0	49,6	47,8	51,7	52,2	48,2	54,0	47,3	49,0
mrolniczej	0,0	0,0	0,0	0,3	0,0	0,0	—	0,1	0,0	0,0
Inne przychody pieniężne	23,2	25,9	25,7	26,1	24,9	26,4	19,7	22,8	26,4	34,2
z kredytów	6,2	8,3	4,3	11,3	7,4	10,2	3,9	2,7	10,2	4,1
w tym: prywatnych	1,3	1,0	0,6	1,8	2,0	1,5	0,5	0,7	1,8	2,2
z wierzycielności	6,1	8,6	6,0	4,2	4,5	4,7	5,0	2,3	4,7	3,5
ze sprzedaży składników	0,1	0,2	0,5	0,6	0,3	0,3	0,2	0,6	0,2	1,1
majątku trwałego	0,1	0,0	—	0,0	0,0	0,0	0,0	0,0	0,9	0,1
ze sprzedaży i od dzierżawy ziemi	—	—	—	—	—	—	—	—	—	—
ze sprzedaży przedmiotów osobistego użytku	—	0,2	0,0	0,0	0,0	0,0	0,1	—	0,0	—
z pracy zarobkowej	6,8	4,5	10,4	6,9	8,9	6,7	6,3	7,1	6,4	14,0
pozostałe przychody	3,9	4,1	4,5	3,1	3,8	4,5	4,2	10,1	3,0	11,4
w tym: PZU	0,6	1,3	0,7	0,7	0,6	0,9	1,0	0,4	0,5	0,7
Rozchody pieniężne										
Wydatki na produkcję	28,2	19,4	26,0	28,5	25,2	22,1	26,0	26,4	21,5	20,5
w tym: opłata siły najemnej	2,2	1,4	1,3	2,5	1,4	1,8	1,9	1,2	1,6	1,2
czynsze dzierzawne i procenty	0,6	0,7	0,5	0,7	0,5	0,7	0,5	0,3	0,6	0,5
Wydatki na świadczenia do skarbu państwa	5,7	5,1	4,6	7,3	6,1	5,7	6,0	7,0	6,3	5,4
Wydatki na środki trwałe	6,5	8,0	4,8	13,9	12,3	14,5	6,6	9,4	16,8	13,3
Wydatki na zakup inwentarza żywego	5,3	5,3	5,1	4,3	5,4	4,5	4,8	6,2	5,9	8,6

cd. tabeli 16

Wyszczególnienie	I Północny Zachodni	II Północny Wschodni	III Zachodni Graniczny	IV Środkowy Zachodni	V Środkowy Wschodni	VI Wschodni Graniczny	VII+X Południowy Zachodni+ Górski Zachodni	VIII Górniczo- przemysłowy	IX Południowy Wschodni	XI Górski Wschodni
Wydatki na zakup artykułów rolnych ^a	0,2	0,2	0,3	0,2	0,3	0,3	0,1	0,1	0,2	0,0
Spłata kredytu	8,7	9,7	8,7	11,3	7,6	9,9	6,1	3,0	8,2	6,7
w tym: prywatnego	3,3	2,1	3,4	3,9	2,2	2,1	1,5	1,8	2,6	2,1
Wpłaty oszczędnościowe	6,4	10,0	7,9	3,2	5,9	4,2	9,7	2,4	4,1	4,8
Wydatki na spożycie	37,7	41,2	37,7	32,2	36,1	34,1	40,1	42,3	34,2	38,7
w tym: artykuły spożywcze	11,0	10,3	9,6	9,1	11,0	9,2	9,8	15,7	9,2	10,5
wiana i dary	1,9	2,5	2,6	2,7	2,7	3,3	3,7	1,3	3,7	3,3
Wydatki związane z uzyskaniem do- chodu spoza gospodarstwa	0,0	0,0	0,1	0,0	0,0	0,3	0,0	0,0	0,1	0,1
Razem rozchody	98,7	98,9	95,2	100,9	98,9	95,6	99,4	96,8	97,3	98,1
Przyrost gotówki	1,3	1,1	4,8	-0,9	1,1	4,4	0,6	3,2	2,7	1,9
Ogółem	100,0	100,0	100,0	100,0	100,0	100,0	100,0	100,0	100,0	100,0

^a Zakup artykułów przeznaczonych na inne cele niż spaszanie i siew.

Interesującym zjawiskiem jest stosunkowo wysoki stan kasy na początku roku gospodarczego, mimo że jest to okres przednowkowy (1.VII) stan ten wyższy jest relatywnie w gospodarstwach drobnych i maleje wraz ze wzrostem obszaru gospodarstwa. Oznacza to, że im większe gospodarstwo, tym niższy jest udział stanu kasy na dzień 1.VII. w obrotach pieniężnych ogółem.

Od $\frac{1}{5}$ do $\frac{1}{4}$ przychodów ogółem stanowią wpływy gotówkowe z różnych źródeł wymienionych w tabeli jako „inne przychody pieniężne” w tym głównie kredyty, wierzytelności i praca zarobkowa.

Interesująco wygląda porównanie kredytów w przychodach i rozchodach; sumy te różnicują się w grupach gospodarstw, ale jako przeciętne dla całej reprezentacji są prawie identyczne. Oznacza to pełną spłacalność zaciągniętych kredytów.

W rozchodach prawie 41% stanowią nakłady na produkcję łącznie z zakupem środków trwałych; niewiele niższy udział mają wydatki na spożycie, z tym, że w miarę wzrostu obszaru gospodarstwa wzrastają relatywnie nakłady na produkcję, a maleją wydatki konsumpcyjne.

W tab. 16 struktura przychodów i rozchodów została przedstawiona według podziału terytorialnego gospodarstw na okręgi rolnicze. Uzupełnieniem tej tabeli jest mapka 3 prezentująca regionalne zróżnicowanie przychodów pieniężnych w przeliczeniu na 1 członka rodziny.

6. Budżet rodziny chłopskiej a rodziny pracowniczej

W literaturze ekonomicznej coraz częściej przeprowadza się porównania budżetów rodzin chłopskich z budżetami domowymi pracowników zatrudnionych w gospodarce społecznej. Takie porównanie na przykładzie budżetów rodzin rolniczych prowadzących rachunkowość rolną z budżetami pracowniczymi, rejestrowanymi przez GUS zamierzamy przeprowadzić w tym rozdziale. Chcemy się jednak już na wstępie zastrzec, że porównywać będziemy kategorie nie w pełni porównywalne, a więc wartość porównań będzie tylko przybliżona, zaś wyciągane z nich wnioski muszą być dostatecznie ostrożne. Podstawowa trudność przy takich porównaniach leży w tym, że w wypadku rodzin chłopskich mamy do czynienia z kategorią dochodu, podczas gdy w budżetach pracowniczych z kategorią płacy roboczej. Gdyby dochód osobisty był faktycznie dochodem rodziny i nie zawierał elementów dochodu gospodarstwa, różnicę tę można by uznać za nieistotną. Ale tak nie jest i uprzednio uzasadniliśmy trudności stojące na przeszkodzie doprowadzenia dochodu osobistego do takiej postaci.

Zagadnienie to upraszcza się znacznie w miarę wchodzenia gospodarstw chłopskich w sferę stosunków towarowo-pieniężnych. Gdyby denaturalizacja spożycia nastąpiła w stu procentach, można by uznać wartość spożycia (szeroko pojętego jako suma wartości wszelkich dóbr konsumpcyjnych i usług nabywanych przez rodzinę) za równoważną opłacie pracy.

W naszych warunkach udaje się wprowadzić z dość dużą dokładnością wydzielić wartość spożycia artykułów czerpanych z gospodarstwa na potrzeby rodziny w ciągu całego roku, ale jak już podkreślano, nie udaje

się przeprowadzić takiego podziału w kwocie akumulacji.

Można więc przeprowadzić w tej kwestii następujące rozumowanie:

- 1) Przyjmujemy do porównań wstępnych dochody rodziny pracowniczej i dochód osobisty rolnika pamiętając, że to porównanie zawyża dochody rolnicze;
- 2) Spożycie uznajemy za tę część dochodu osobistego, której równoważność zarobkom pracowniczym nie budzi wątpliwości;
- 3) Ponieważ akumulacja stanowi w dochodzie osobistym 10—15%, nie wydaje się by popełniało się zbyt duży błąd odliczając z niej na cele osobiste kwoty analogiczne jak w budżetach pracowniczych, traktując pozostającą resztę jako akumulację gospodarstwa — jednostki produkcyjnej.

Takie rozwiązanie wprowadza elementy szacunku przy porównywaniu budżetów, ale szacunek dotyczy najczęściej kilku procent dochodu, co wobec braku lepszych rozwiązań można uznać za dopuszczalne.

Ale są jeszcze inne różnice wynikające z charakteru społecznego porównywanych rodzin, różnice często o wyższej wadze w budżetach rodzin od uprzednio omówionych. Na przykład pozycja wiana i dary wygląda różnie w obu tych jednostkach społecznych. Każda rodzina niewątpliwie w jakiś sposób pomaga usamodzielniającym się dzieciom. O ile jednak w rodzinie pracowniczej najczęściej jest to pomoc w zdobyciu mieszkania, jego umeblowaniu itp., w rodzinie chłopskiej w odniesieniu do dzieci zakładających oddzielne gospodarstwa rolne jest to najczęściej w większym stopniu pomoc o charakterze produkcyjnym niż konsumpcyjnym.

I jeszcze jedna zasadnicza różnica, to wyższy bez porównania niż rodzin rolniczych udział rodzin pracowniczych w tzw. konsumpcji zbiorowej. Są to wszelkiego rodzaju korzyści z ubezpieczeń socjalnych, emerytalnych, żłobków, przedszkoli, szpitali, wczasów itp.

Różnice wynikające z liczenia samozaopatrzenia w produkty z własnego gospodarstwa po innych cenach niż detaliczne, stanowią tu sprawę drugorzędą. W pewnych przypadkach będziemy posługiwali się porównaniami z zastosowaniem obu poziomów cen. Tabela 17 daje możliwości najogólniejszego porównania dochodów i spożycia w rodzinach chłopskich

Tabela 17

Porównanie dochodów i spożycia w budżetach rodzin chłopskich i robotniczych

Wyszczególnienie	GUS			IER	
	1968	1969	1970	1968/69	1969/70
	Na 1 członka rodziny w złotych				
Dochody	13 678	14 370	14 873	12 846	12 878
Wartość spożycia	13 377	14 064	14 594	11 184	11 285
Akumulacja	301	306	279	1 662	1 593
	Struktura funduszu spożycia w procentach				
Spożycie ogółem	100,0	100,0	100,0	100,0	100,0
Artykuły spożywcze	47,3	46,8	46,4	49,5	50,4
Ubiór	15,3	15,9	15,6	16,6	16,0
Utrzymanie domu	13,1	13,4	14,1	9,0	8,4
Higiena i zdrowie	4,0	4,0	4,0	2,6	2,6
Kultura i oświata	6,8	6,6	6,4	5,4	5,0
Alkohol i tytoń	3,9	3,9	3,9	3,5	3,6
Pozostałe	9,6	9,4	9,6	13,4	14,0

i rodzinach pracowników fizycznych poza rolnictwem i leśnictwem. Materiały porównawcze pochodzą z badań GUS nad budżetami rodzin pracowniczych. Ponieważ za najszlachetniejsze uznaliśmy porównywanie budżetów rodzin chłopskich z budżetami pracowników fizycznych, zatrudnionych w gospodarce społecznej poza rolnictwem i leśnictwem, dla skrócenia, porównywane budżety będziemy nazywali budżetami robotniczymi.

Budżet rodziny robotniczej wykazuje dochody wyższe o około 2000 zł. Różnicę tę powiększa wyższa o około 1300 zł w rodzinach chłopskich akumulacja. Ta wyższa akumulacja w zasadzie pomniejsza osobiste zasoby rodziny chłopskiej, gdyż w znacznej części przechodzi spowrotem do budżetu gospodarstwa jako warsztatu produkcyjnego. Przyjmując zatem założenie równoważnej akumulacji na cele osobiste w obu porównywanych rodzinach można w przybliżeniu stwierdzić, że dochody przeznaczone na cele osobiste są w rodzinach chłopskich niższe o około 3000 zł od dochodów przeznaczonych na te cele w rodzinach robotniczych.

Struktura budżetu zamieszczona w tab. 17 obrazuje tylko zasadnicze grupy wydatków. Mimo, że produkty żywnościowe pochodzące z samozaopatrzenia liczono w tym zestawieniu po cenach niższych od detalicznych, udział artykułów jadalnych wyższy jest o 3—4% w budżetach chłopskich niż w robotniczych.

Rodziny chłopskie wydają relatywnie nieco więcej na odzież zaś mniej na utrzymanie domu, oświatę, kulturę oraz higienę i zdrowie. Niższe są też nieco wydatki na alkohol, tytoń i papierosy.

Różnice nie są wprawdzie zbyt duże, a wystarczająco ukierunkowane by złożyć się na obraz charakterystyczny dla rodziny nieco zamożniejszej jaką jest rodzina robotnicza. Porównanie przeciętnych z obu grup społecznych dałoby większe rozwarcie się tu zarysowanych różnic, gdyż gospodarstwo IER reprezentuje poziom wyższy od przeciętnego, zaś budżet rodziny robotniczej, jako pochodzący z reprezentacji losowej powinien być bliiski przeciętnej.

Porównanie za cały okres badany funduszu spożycia w gospodarstwach chłopskich i robotniczych przedstawiamy poniżej. Dla większej porównywalności przeliczyliśmy budżety rodzin robotniczych na lata gospodarcze, w których zamykają się budżety rodzin chłopskich. Wprawdzie wydatki nie są w rodzinach robotniczych równe sobie w obu półroczach, ale nie mamy innego sposobu przeliczania i lata gospodarcze stanowią w tym zestawieniu sumę połówek odpowiednich danych za lata kalendarzowe. Przeliczenie budżetów rodzin chłopskich na lata kalendarzowe dałoby w naszym przekonaniu wynik obciążony większym błędem, gdyż zróżnicowanie czasowe wydatków jest tam większe niż w rodzinach robotniczych.

W tabeli 18 liczono spożycie w cenach detalicznych, a więc porównywalność obu grup w tym przypadku została w pełni zachowana.

Dane te wskazują na wyraźnie postępujący proces zbliżenia dochodów rolniczych do dochodów robotniczych, co stanowi jedno z podstawowych założeń w polityce społecznej państwa. Różnice początkowo były bardzo duże zwłaszcza, że wciąż pamiętamy o przewadze reprezentacji gospodarstw IER nad przeciętnymi. Zbliżanie się obu szeregów porównywanych liczb sygnalizuje w jakiejś proporcji zbliżanie się również dochodów ogółu rodzin chłopskich do poziomu dochodów rodzin poza rolnictwem.

Tabela 18
Fundusz spożycia rodzin chłopskich i robotniczych w latach gospodarczych

Lata gospodarcze	Fundusz spożycia w zł		Wskaźnik różnic (IER=100)
	chłopów	robotników	
1960/61	8 554	10 598	123,9
1961/62	8 832	10 980	124,3
1962/63	9 318	10 876	116,7
1963/64	9 869	10 940	110,9
1964/65	10 431	11 526	110,5
1965/66	10 912	11 675	107,0
1966/67	11 557	12 090	104,6
1967/68	12 868	13 007	101,1
1968/69	12 732	13 721	107,8
1969/70	13 254	14 329	108,1

Ten korzystny proces został zahamowany na przełomie lat 1968—1969. Ostatnie uwidocznione w zestawieniu lata sygnalizują ponowne rozwieranie się nożyc. Były to jak wiadomo lata gorszego urodzaju, który musiał odbić się na dochodach rodzin chłopskich, ale były one też latami wyjątkowo niekorzystnych relacji cen na produkty rolnicze.

7. Ogólna charakterystyka spożycia w gospodarstwach chłopskich

Podobnie jak to się ma z różnicami w budżetach rodzin chłopskich i rodzin robotniczych, również w zakresie spożycia zachodzą między nimi istotne różnice. Nie mamy tu na myśli jedynie różnic ilościowych lecz raczej te, które wynikają ze społecznych i historycznych uwarunkowań.

Zasadniczą cechą właściwą jedynie spożyciu w rodzinach chłopskich jest dwoiste źródło zaopatrzenia w żywność; z gospodarstwa i spoza gospodarstwa. W okresie gospodarki feudalnej zjawisko spożycia naturalnego było znacznie szersze i odnosiło się nie tylko do artykułów spożywczych. Obecnie ludność rolnicza czerpie z własnego gospodarstwa jedynie żywność i to w tym większym stopniu, im mniej rozwinięte są stosunki towarowo pieniężne. Przy daleko posuniętej specjalizacji produkcji w gospodarstwach rolnych i dużej łatwości zakupu środków żywnościowych, ludność rolnicza rezygnuje z samozaopatrzenia i przestawia się na pełny zakup artykułów żywnościowych. W naszych warunkach proces denaturalizacji spożycia rozpoczął się na dobre dopiero po ostatniej wojnie. Tempo denaturalizacji jest powolne z uwagi na ciągłą niepewność ludności rolniczej co do możliwości pełnego pokrycia swych potrzeb na artykuły spożywcze w sieci handlu detalicznego.

Natomiast dokonał się w latach powojennych proces całkowitej denaturalizacji zaopatrzenia w odzież. W latach międzywojennych noszenie tzw. samodziiałów było jeszcze dość szerokie. W tabeli 19 przedstawiono wartość i strukturę spożycia w rodzinach chłopskich prowadzących rachunkowość, za całe badane 10-lecie.

Na przestrzeni 10-lecia wzrost funduszu spożycia liczonego w cenach detalicznych wyniósł około 50%, zaś w cenach zużycia wewnętrznego, stosowanych w IER przy dokonywaniu zamknięć rachunkowych prawie

Tabela 19
Spżycie w złotych na 1 członka rodziny oraz struktura spżycia w gospodarstwach prowadzących rachunkowość w latach 1960/61—1969/70

Wyszczególnienie	1960/61	1961/62	1962/63	1963/64	1964/65	1965/66	1966/67	1967/68	1968/69	1969/70
Na 1 członka rodziny w złotych										
Fundusz spżycia ogółem ^a	8544	8832	9318	9869	10431	10912	11557	12868	12732	13254
Fundusz spżycia ogółem ^b	7100	7567	7783	8367	8920	9541	10068	10703	11184	11285
Artykuły spżycwcz ^a	5427	5387	5852	6029	6315	6367	6687	7523	7085	7653
Artykuły spżycwcz ^b	3983	4122	4317	4527	4804	4996	5198	5358	5537	5684
Ubiór	1214	1295	1259	1285	1370	1515	1610	1722	1850	1801
Utrzymanie domu	504	521	510	697	721	782	822	929	1010	945
w tym: opał i światło	202	210	235	348	371	381	407	423	471	484
Higiena i zdrowie	192	210	200	220	241	252	275	279	292	295
Kultura i oświata	202	279	326	413	467	528	542	587	598	570
Alkohol i tytoń	230	224	263	275	299	332	349	362	394	402
Pozostałe	775	916	908	950	1018	1136	1272	1466	1503	1588
w tym: wiana i dary	334	401	415	426	528	585	674	793	876	1004
rowery, motocykle itp.	146	174	170	182	146	188	217	258	217	172
W %										
Fundusz spżycia ogółem ^a	100,0	100,0	100,0	100,0	100,0	100,0	100,0	100,0	100,0	100,0
Artykuły spżycwcz	63,5	61,0	62,8	61,1	60,5	58,4	57,9	58,4	55,7	57,8
Ubiór	14,2	14,7	13,5	13,0	13,1	13,9	13,9	13,4	14,5	13,6
Utrzymanie domu	5,9	5,9	5,5	7,1	6,9	7,2	7,1	7,2	7,9	7,1
w tym: opał i światło	2,4	2,4	2,5	3,5	3,6	3,5	3,5	3,3	3,7	3,7
Higiena i zdrowie	2,2	2,4	2,2	2,2	2,3	2,3	2,4	2,2	2,3	2,2
Kultura i oświata	2,4	3,1	3,5	4,2	4,5	4,8	4,7	4,6	4,7	4,3
Alkohol i tytoń	2,7	2,5	2,8	2,8	2,9	3,0	3,0	2,8	3,1	3,0
Pozostałe	9,1	10,4	9,7	9,6	9,8	10,4	11,0	11,4	11,8	12,0
w tym: wiana i dary	3,9	4,5	4,5	4,3	5,1	5,4	5,8	6,2	6,9	7,6
rowery, motocykle itp.	1,7	2,0	1,8	1,8	1,4	1,7	1,9	2,0	1,7	1,3

^a Spżycie naturalne obliczono według cen detalicznych,

^b Spżycie naturalne obliczono według cen zużycia wewnętrznego.

Tabela 20
Spożycie w złotych na 1 członka rodziny oraz struktura spożycia w rodzinach robotniczych według danych GUS

Wyszczególnienie	1961	1962	1963	1964	1965	1966	1967	1968	1969	1970
Na 1 członka rodziny w złotych										
Fundusz spożycia ^a	10843	11117	10634	11246	11806	11543	12637	13377	14064	14594
Artykuły spożywcze	5419	5569	5301	5503	5682	5698	5967	6321	6576	6770
Ubiór	1753	1714	1657	1863	1840	1840	1982	2052	2236	2275
Utrzymanie domu	1081	1086	1144	1293	1387	1610	1713	1759	1892	2052
w tym: opał i światło			403	508	543	514	541	555	593	610
Higiena i zdrowie	524	567	509	578	630	666 ^c	493	529	568	594
Kultura i oświata ^b	583	659	593	646	680	691	809	910	923	935
Alkohol i tytoń	456	461	427	440	461	475	512	528	545	562
Pozostałe	1027	1061	1003	1073	1103	563 ^d	1161	1278	1324	1406
w tym: wiana i dary	308	330	285	304	366					
rowery i motocykle	113	116	106	134	101					
W %										
Fundusz spożycia ogółem ^a	100,0	100,0	100,0	100,0	100,0	100,0	100,0	100,0	100,0	100,0
Artykuły spożywcze	50,0	50,1	49,8	48,9	48,1	49,4	47,2	47,3	46,8	46,4
Ubiór	16,1	15,4	15,6	15,2	15,8	15,9	15,7	15,3	15,9	15,6
Utrzymanie domu	10,0	9,8	10,8	11,5	11,7	13,9	13,6	13,1	13,4	14,1
w tym: opał i światło			3,8	4,5	4,6	3,2	4,3	4,1	4,2	4,2
Higiena i zdrowie	4,8	5,1	4,8	5,1	5,3	5,8 ^c	3,9	4,0	4,0	4,1
Kultura i oświata ^b	5,4	5,9	5,6	5,8	5,8	6,0	6,4	6,8	6,6	6,4
Alkohol i tytoń	4,2	4,1	4,0	3,9	3,9	4,1	4,0	3,9	3,9	3,8
Pozostałe	9,5	9,6	9,4	9,6	9,4	4,9 ^d	9,2	9,6	9,4	9,6
w tym: wiana i dary	2,8	3,0	2,7	2,7	3,1					
motocykle, rowery itp.	1,0	1,0	1,0	1,2	0,9					

^a Budżety pracowników fizycznych liczone bez podatków od wynagrodzeń oraz innych rozchodów razem;
^b Z kultury i oświaty odejmowano rowery, motocykle, samochody, części i reperacje i dodawano do poz. pozostałych;
^c Fundusz spożycia ogółem oraz wydatki na higienę i zdrowie podwyższono o 70% — zniżkę za leki, której nie uzyskiwały rodziny obłabskie;
^d Różnica wynika ze zmiany metody obliczania darów.

tyle samo. W strukturze spożycia nastąpiły, jak na okres 10-letni niezbyt wielkie przesunięcia. W zasadzie istotnym jest wyraźne zmniejszenie udziału artykułów spożywczych o 5,7%. Wydatki na ubiór utrzymują się niemal na niezmiennym poziomie, natomiast wzrastają niewiele wydatki na utrzymanie domu, kulturę, oświatę oraz alkohol i tytoń.

Dla porównania z budżetem rodzin chłopskich załączamy w tab. 20 dane o spożyciu i strukturze spożycia w rodzinach robotniczych, poza rolnictwem i leśnictwem, według danych GUS.

Porównując fundusz spożycia rodzin chłopskich i robotniczych widzimy, że w tych ostatnich jest on wyższy o przeszło 1500—2000 zł na jedną osobę rocznie (licząc w cenach detalicznych). W rozpatrywanym okresie wzrost funduszu spożycia w rodzinach chłopskich (z 8544 zł do 13 254 zł) wynosił 5,5% rocznie. W rodzinach robotniczych z 10 843 zł do 14 594 zł, a więc 3,5% rocznie. Mimo różnic na korzyść rodzin chłopskich w tempie przyrostów rocznych, stopień wyrównywania różnic jest tego rzędu, że pełne wyrównanie poziomów spożycia mogłoby nastąpić przy utrzymaniu tego tempa dopiero po 17 latach. Biorąc pod uwagę to, że gospodarstwa prowadzące rachunkowość są mocniejsze ekonomicznie od przeciętnych gospodarstw indywidualnych w kraju o ponad 20%, zarówno różnica jak i okres ich wyrównywania wypadną jeszcze bardziej niekorzystnie dla ogółu rodzin chłopskich.

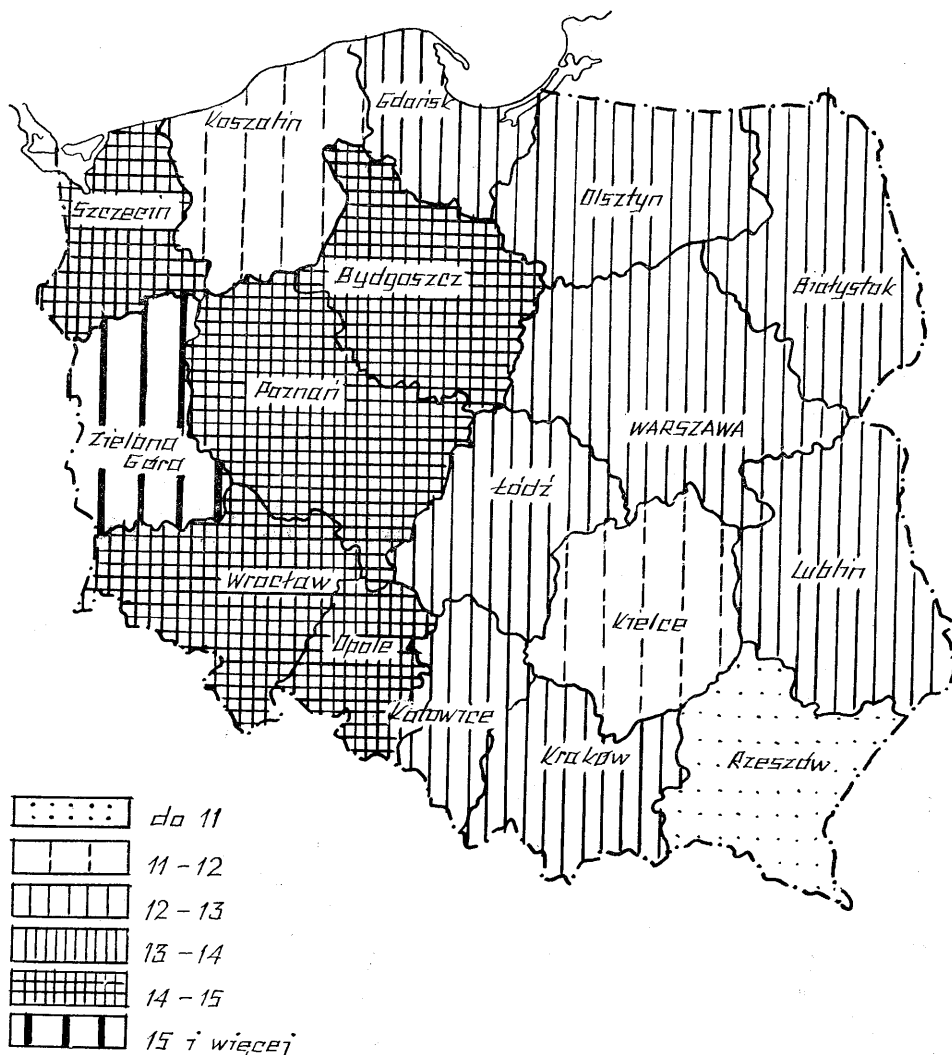
Jak już uprzednio stwierdzono wyższe dochody w rodzinach robotniczych nie pozostają bez wpływu na kierunki ich wydatkowania. Już w roku wyjściowym udział wydatków na artykuły spożywcze wynosił tu równo 50% i w całym okresie systematycznie spada, aczkolwiek wolno, osiągając w końcowym roku 46,4%. Wydatki na ubiór utrzymuje się praktycznie na tym samym poziomie, o rośnie udział takich wydatków bytowych jak utrzymanie domu, kultura i oświata. Wydatki na higienę i zdrowie nieznacznie spadają. Zmniejsza się udział wydatków na alkohol i papierosy, co jest faktem pozytywnym. Kierunki zmian zatem niewiele różnią się od stwierdzonych uprzednio w wydatkach rodzin chłopskich.

Jak na okres 10-letni zmiany w strukturze spożycia są stosunkowo nieznaczne, proces przechodzenia od zaspakajania podstawowych potrzeb ludzkich do zaspakajania potrzeb wyższego rzędu jest w obu porównywanych grupach społecznych zaledwie zarysowany.

Porównywanie struktury procentowej mówi jednak tylko o pewnych tendencjach w rozpatrywanych zjawiskach. Jeśli wrócimy do pierwszych części tab. 17 i 19, to nie trudno zauważyć, że wydatki na żywność są nawet nieco wyższe w rodzinach chłopskich (w cenach detalicznych) niż w robotniczych. Natomiast znacznie wyższe są w rodzinach robotniczych wydatki na ubiór, utrzymanie domu, higienę i zdrowie, oświatę i kulturę, tytoń i alkohol. Mniej wydawały rodziny robotnicze środków na wiana i dary, rowery, motocykle itp. Ostatnio GUS przestał rejestrować oddzielnie te wydatki i można tylko wnioskować o nich pośrednio z pozycji „pozostałe”, która jest nadal wyższa w rodzinach chłopskich.

Wydatki na higienę i zdrowie są w rodzinach chłopskich 2 razy niższe mimo, że chłopci płacili znacznie wyższe ceny za lekarstwa i porady lekarskie. Blisko 2 razy wyższe są również wydatki na oświatę i kulturę, dobra bardziej dostępne dla rodzin robotniczych niż chłopskich. Mimo zbliżonej wagi w strukturze całego budżetu absolutny poziom wydatków

na alkohol i tytoń jest również znacznie wyższy w budżetach robotniczych (o około 50%). Dla ogólnego zobrazowania w regionalnym, zróżnicowaniu spożycia załączono mapkę 4, na której przedstawiono wartość spożycia ogółem w przeliczeniu na 1 członka rodziny chłopskiej.



Mapka 4. Wartość spożycia ogółem na 1 członka rodziny w tys. zł rocznie w 1969/70 r.

8. Zmiany w spożyciu ważniejszych artykułów jadalnych

Przechodząc do bardziej szczegółowych rozważań nad ilościowymi rozmiarami spożycia artykułów jadalnych rozpoczniemy od zmian jakie w tym zakresie dają się zaobserwować w badanym 10-leciu. Dla przy-

pomnienia jak dalekim ilościowym i wartościowym zmianom uległa dieta przeciętnej rodziny chłopskiej w okresie powojennym porównamy osiągnięty obecnie poziom z poziomem przedwojennym rejestrowanym przez to samo źródło, tj. rachunkowość rolną. Niestety publikacje z tego czasu uwzględniają zbyt wąski asortyment produktów spożywczych w wyniku czego porównanie to nie jest kompletne.

W tab. 21 zestawiono ilościowe spożycie 35 artykułów jadalnych w przeliczeniu na głowę ludności, za lata 1961/62—1969/70. Obok wspomnianego już porównania z rokiem 1936/37 zamieszczamy dane z pierwszych badań powojennych dotyczących spożycia, przeprowadzonych metodą ankietową w roku 1947/48 jako pierwszy uchwycony liczbowo stan powojenny.

Roczne spożycie artykułów jadalnych na głowę ludności

Wyszczególnienie	Jedn. miary	1936/37	1947/48 ^e	1960/61
Zboża w przeliczeniu na ziarno ogółem ^a	kg	269	240	220
Pszenna w przeliczeniu na ziarno ^a	kg	74	58	80
Żyto w przeliczeniu na ziarno ^a	kg	168	168	131
Jęczmień i inne zboża przeliczone na ziarno ^a	kg	27	14	9
Przetwory zbożowe ^b	kg	.	.	143
Mąka pszenna	kg	52	.	51
Mąka żytnia	kg	109	.	60
Chleb dokupiony	kg	.	.	35,7
Bułki dokupione	kg	.	.	3,0
Makaron dokupiony	kg	.	.	0,4
Kasze różne	kg	13,8	.	4,3
Ryż	kg	.	.	2,1
Strączkowe	kg	.	.	1,2
Ziemniaki	kg	411	396	218
Warzywa	kg	.	.	84
Owoce i jagody	kg	.	.	82
Cukier	kg	6,0	8,7	17,7
Miód	kg	.	.	0,5
Mleko i przetwory ^c	ltr	.	348	473
Mleko pełne	ltr	.	112	232
Mleko chude	ltr	.	.	23
Śmietana	ltr	.	3,4	11,7
Ser biały i twaróg	kg	.	.	5,7
Masło	kg	.	4,5	5,5
Słonina i smalec	kg	.	5,8	11,4
Olej i margaryna	kg	.	.	1,5
Mięso ogółem	kg	19,2 ^d	18,8	30,0
Mięso wieprzowe	kg	.	13,2	20,7
Mięso wołowe	kg	.	.	0,9
Mięso cielęce	kg	.	.	1,0
Mięso baranie	kg	.	.	1,7
Mięso drobiu	kg	.	.	5,4
Mięso inne	kg	.	.	0,3
Jaja	szt.	107	116	234
Ryby	kg	.	.	1,8

^a Wraz z mąką i pieczywem dokupionym.

^b Mąka, kasza oraz chleb i bułki przeliczone na mąkę po uwzględnieniu 30% przypieku.

^c Mleko oraz śmietana i masło w przeliczeniu na mleko.

^d Łącznie z tłuszczem (bez masła).

^e Wyniki badań ankietowych.

W rozpatrywanym dziesięcioleciu dalej postępuje właściwy dla całego okresu powojennego proces przemian w kierunku uszlachetniania struktury spożycia ludności wiejskiej, podobnie zresztą jak i całej ludności kraju. Obserwujemy dalszy, chociaż już znacznie wolniejszy spadek spożycia przetworów zbożowych i ziemniaków, a wzrost artykułów uszlachetnionych, cukru, mięsa, tłuszczów, mleka, jaj. Przy dużych wahaniami rocznych spożycie warzyw i owoców pozostaje praktycznie na poziomie niezmiennym, co jest jednym z podstawowych braków ukształtowanego spożycia z punktu widzenia jego walorów dietetycznych. Spożycie mleka zaczyna się stabilizować przy dalszym wzroście spożycia jego przetworów, zwłaszcza śmietany i sera białego. Słaby jest, przy absolutnie niskim poziomie, wzrost konsumpcji ryb.

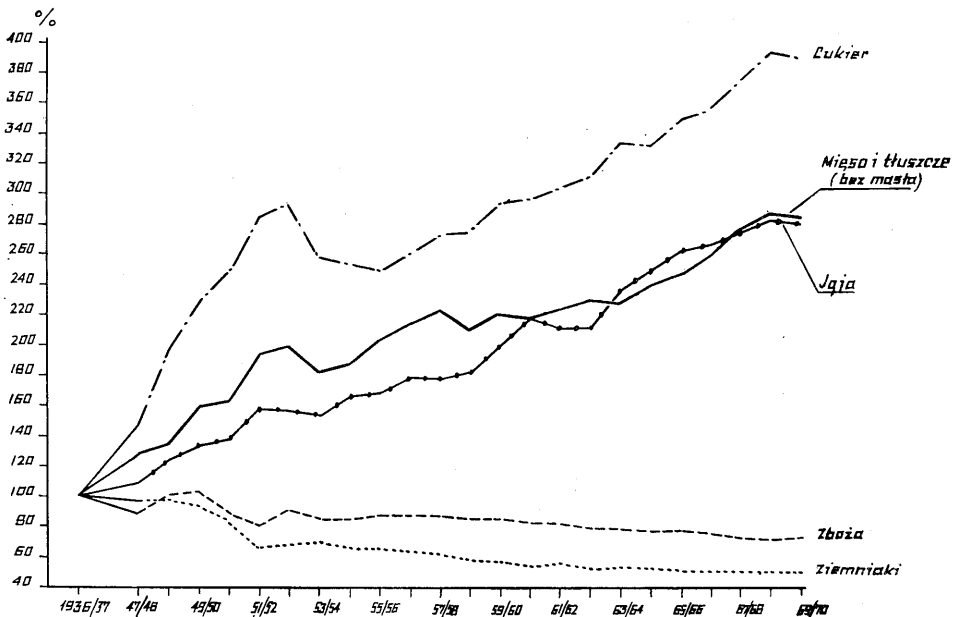
Tabela 21

w gospodarstwach prowadzących rachunkowość rolną

1961/62	1962/63	1963/64	1964/65	1965/66	1966/67	1967/68	1968/69	1969/70
221	209	210	205	208	202	195	192	193
81	81	83	82	81	80	77	76	78
131	120	119	115	119	115	111	109	108
9	8	8	8	8	7	7	7	7
140	134	131	129	129	126	123	120	122
49	49	50	49	48	47	45	44	44
58	46	45	42	41	37	31	29	27
37,1	45,6	42,0	44,4	47,1	50,3	56,8	57,1	62,0
3,1	3,3	3,3	3,7	3,7	3,7	4,2	4,3	4,4
0,4	0,4	0,3	0,3	0,3	0,4	0,4	0,4	0,5
4,5	4,2	3,8	3,8	3,9	3,7	3,7	3,7	3,7
1,7	1,5	1,6	1,7	1,7	1,7	1,7	1,7	1,9
1,5	1,3	1,6	1,6	1,8	1,7	1,6	1,5	1,3
228	210	217	219	204	208	210	206	204
83	74	95	94	86	91	92	86	92
43	44	52	80	42	77	68	81	75
18,1	18,6	19,9	19,8	20,8	21,3	22,5	23,5	23,3
0,4	0,4	0,5	0,5	0,5	0,6	0,5	0,5	0,5
477	514	521	519	536	541	557	545	541
232	237	241	237	240	242	247	243	244
21	26	26	23	26	24	20	19	17
11,9	13,9	14,0	14,5	14,6	14,3	14,9	15,5	15,8
6,0	7,1	7,8	7,9	8,7	8,5	9,1	9,0	9,0
5,6	6,1	6,1	6,0	6,5	6,7	6,9	6,6	6,3
11,6	11,5	11,3	11,7	11,9	12,6	13,5	13,9	13,8
1,7	2,1	2,4	2,5	2,5	2,5	2,6	2,6	2,8
31,2	32,4	32,2	34,0	35,1	36,9	39,5	41,1	40,4
21,3	21,6	21,9	23,0	23,9	25,0	27,0	28,1	27,5
0,9	0,9	0,8	1,0	0,8	0,8	0,6	1,3	0,9
1,0	1,4	1,4	1,4	1,5	1,6	1,9	1,3	1,6
1,6	1,8	1,4	1,4	1,2	1,2	1,4	1,3	1,2
6,0	6,3	6,3	6,8	7,3	7,7	8,2	8,7	8,8
0,4	0,4	0,4	0,4	0,4	0,6	0,4	0,4	0,4
226	226	250	265	280	284	293	301	299
1,8	1,6	1,9	1,9	2,1	1,9	2,0	2,3	2,2

W samych przetworach zbożowych nastąpiły również istotne zmiany. Konsumuje się mniej mąki żytniej w związku z zaniechaniem w coraz szerszym zakresie wypieku domowego chleba i przejścia na pieczywo z zakupu.

Jeżeli porównamy osiągnięty poziom spożycia z 1936/37 r. z poziomem w 1947/48 r. widoczny jest ogromny postęp jaki się w tych latach dokonał zarówno ilościowy, jak i jakościowy. Rok 1947/48 był jednym z trudnych lat powojennych, ale osiągnięto już wtedy poziom spożycia ważniejszych artykułów, zbliżony do przedwojennego. Dopiero w następnych latach rozpoczęły się dalsze korzystne przemiany o których mowa. Pełny obraz tych przemian przedstawia wykres 3.



Wykres 3. Rozwój spożycia niektórych artykułów jadalnych w gospodarstwach prowadzących rachunkowość w latach 1936—1970 na głowę ludności. Rok 1936/37 = 100.

Dla porównania poziomu spożycia rejestrowanego w badaniach nad budżetami rodzin chłopskich z przeciętnym spożyciem w kraju, podajemy poniżej zestawienie tych dwóch poziomów spożycia dla ważniejszych grup artykułów.

Ilościowa przewaga spożycia w mieście jest oczywiście jeszcze większa, niż różnice jakie można odczytać z przytoczonego zestawienia. Podano w nim bowiem porównanie spożycia w grupie gospodarstw chłopskich (lepszyc niż przeciętne) do średniego spożycia w kraju, a więc wypadkowej spożycia w mieście i na wsi.

Różnice te wynikają z lepszej sytuacji materialnej ludności nierol-

Tabela 22
Spożycie ważniejszych grup artykułów na głowę ludności

Wyszczególnienie	Jedn. miary	Przeciętnie w kraju w 1970 r. według GUS	Według budżetów rodzin chłopskich za 1969/70 r.
Przetwory zbożowe	kg	132	122
Ziemniaki	kg	197	204
Warzywa	kg	61 ^a	92
Owoce	kg	39 ^a	75
Cukier	kg	38,9	23,3
Mleko i przetwory	ltr	397	541
Masło	kg	6,0	6,3
Tłuszcze zwierzęce	kg	8,1	13,8
Tłuszcze roślinne	kg	6,5	2,8
Mięso ogółem	kg	52,6	40,4
Jaja	szt.	184	299
Ryby	kg	6,2	2,2

^a Warzywa i owoce przyjęto z budżetów domowych GUS, Rocznik Statystyczny 1971 r. s. 578.

niczej w stosunku do rolniczej, co jest — warto przypomnieć — prawidłowością ogólnoswiatową. W wielu krajach różnice na niekorzyść wsi są znacznie większe niż u nas. Jeśli chodzi o spożycie niektórych artykułów, to na poziom spożycia wpływają nie tylko zasoby gotówkowe, lecz także dostępność tych artykułów na rynku. Na pewno spożycie np. ryb i mięsa byłoby wyższe, gdyby lepsze było zaopatrzenie wsi. Nabycie ryb, poza przetworami w puszkach, jest praktycznie niemożliwe, a zaopatrzenie w mięso i wędliny wysoce niewystarczające. O ile w mięsie ten niedostatek wyrównywany jest w pewnym stopniu samozaopatrzeniem, to jeśli chodzi o ryby samozaopatrzenie możliwe jest tylko w nielicznych przypadkach. Samozaopatrzenie w przypadku artykułów łatwo ulegających zepsuciu jest poza tym bardzo nieracjonalne (np. mięso z reguły przechowywane jest na wsi jako robiona w sposób dość prymitywny peklowina). Do spraw samozaopatrzenia wrócimy jeszcze szerzej w dalszej części opracowania.

Interesujących danych dostarcza tab. 23, w której określono poziom spożycia ważniejszych artykułów spożywczych w gospodarstwach stanowiących uboczne źródło utrzymania, jako wskaźnik procentowy w stosunku do spożycia w gospodarstwach stanowiących główne źródło utrzymania. Dane te obalają pokutującą często u nas legendę, że gospodarstwa dwuzawodowe są wyjątkowo uprzywilejowane, gdyż czerpią dochody z dwu źródeł, a więc osiągają zarówno te korzyści, które daje gospodarstwo rolne, jak i te wynikające z pracy zarobkowej w innych zawodach.

Dla niektórych produktów wskaźniki te dążą do 100, a więc do wyrównania poziomu spożycia w obu grupach rodzin; wskaźniki niższe od 100 mają tendencję wzrastającą, a wyższe od 100 malejącą. Tendencje te są jednak powolne i dość wahliwe w poszczególnych latach.

Pomijając znany powszechnie fakt nadmiernego wyczerpywania sił żywotnych tej grupy zawodowej, która nie tylko pracuje w dwóch warsztatach pracy, ale traci dużo czasu na uciążliwe, często odległe dojazdy,

Tabela 23
Spżycie artykułów żywnościowych w rodzinach chłopskich nie stanowiących głównego źródła utrzymania w stosunku do spżycia w gospodarstwach typowo rolniczych

Wyszczególnienie	Spżycie w gospodarstwach stanowiących główne źródło utrzymania = 100												
	1960/61	1961/62	1962/63	1963/64	1964/65	1965/66	1966/67	1967/68	1968/69	1969/70			
Przetwory zbożowe razem ^a	82	81	87	84	76	81	76	83	87	86			
Mąka pszenna	78	69	71	74	63	71	66	71	73	70			
Mąka żytnia	47	38	43	42	29	34	24	35	34	33			
Chleb dokupiony	161	189	161	159	149	144	138	130	136	131			
Bułki dokupione	133	165	152	124	149	132	127	110	130	120			
Makaron dokupiony	100	175	175	167	267	200	150	175	150	120			
Kasze różne	95	107	119	108	100	121	89	97	92	95			
Ryż	100	135	133	125	112	112	106	106	112	105			
Strączkowe	100	107	85	88	63	144	71	94	87	77			
Ziemniaki	88	89	90	92	82	90	86	86	88	83			
Warzywa	85	90	80	77	97	85	86	87	88	84			
Owoce i jagody	65	86	73	67	66	93	68	85	85	88			
Cukier	105	112	103	98	108	100	107	96	86	96			
Mleko i przetwory	76	82	73	79	78	77	76	80	81	76			
Mleko pełne	85	84	78	85	82	76	81	79	83	77			
Mleko chude	91	71	92	104	130	115	75	100	100	89			
Śmietana	72	82	65	72	68	73	78	84	84	74			
Ser biały i twaróg	75	82	73	83	100	84	80	88	88	84			
Masło	65	80	70	77	82	85	69	77	83	75			
Ślona i smalec	96	91	93	82	88	87	87	90	89	89			
Olej i margaryna	153	171	143	121	132	128	124	123	135	154			
Mięso różne	86	99	83	83	92	88	89	91	93	96			
Jaja	81	103	92	88	102	96	90	95	93	96			
Ryby	106	128	131	105	111	114	111	130	122	123			

^a Mąka, kasza oraz chleb i bułki przeliczone na mąkę po uwzględnieniu 30% przypieku.

można w oparciu o dane w tabeli dodać jeszcze, że osiągają one w rezultacie niższy poziom konsumpcji. Jedyne kilka produktów praktycznie wyłącznie (lub prawie wyłącznie) z zakupu spożywczych jest w tych gospodarstwach ilościowo więcej w przeliczeniu na głowę ludności niż w gospodarstwach typowo rolniczych.

Przedstawiając poziom spożycia ważniejszych artykułów na głowę ludności żywej, za badane 10-lecie, jako okres odniesienia do warunków przedwojennych przyjęliśmy 1936/37 rok, czyli ostatnie opublikowane wyniki przedwojennej rachunkowości rolnej. Warto jednak w tym interesującym zagadnieniu wyjść nieco poza ramy przyjętego dla opracowania czasookresu i pokazać rozwój spożycia, przynajmniej kilku najważniejszych artykułów, za cały okres powojenny. Jako najbardziej charakteryzujące poziom spożycia przyjęliśmy 4 zboża i ich przetwory, ziemniaki, mięso i tłuszcze zwierzęce oraz jaja i cukier.

Tabela 24

Przeciętne roczne spożycie niektórych artykułów żywnościowych na 1 osobę żywną w gospodarstwach objętych badaniem

Lata gospodarcze	4 zboża kg	Ziemniaki kg	Mięso i tłuszcze zwierzęce ^a kg	Jaja szt.	Cukier kg
1936/37	269	411	19,2	107	6,0
1947/48	240	396	24,6	116	8,7
1948/49	268	398	25,8	133	11,7
1949/50	277	388	30,5	143	13,7
1950/51	243	344	31,3	148	14,8
1951/52	219	270	37,0	168	17,0
1952/53	244	281	38,3	167	17,6
1953/54	229	282	35,0	164	15,5
1954/55	225	261	36,0	177	15,2
1955/56	235	266	39,0	179	14,9
1956/57	234	263	41,1	189	15,5
1957/58	235	253	42,7	188	16,3
1958/59	227	235	40,2	193	16,4
1959/60	228	235	42,2	212	17,6
1960/61	220	218	41,4	234	17,7
1961/62	221	228	42,8	226	18,1
1962/63	209	210	43,9	226	18,6
1963/64	210	217	43,5	250	19,9
1964/65	205	219	45,7	265	19,8
1965/66	208	204	47,0	280	20,8
1966/67	202	208	49,5	284	21,3
1967/68	195	210	53,0	293	22,5
1968/69	192	206	55,0	301	23,5
1969/70	193	204	54,2	299	23,3

^a Bez masła.

Dane te zamieszczamy w tab. 24, przy czym lata 1947—1950 pochodzą z badań ankietowych, pozostałe z rachunkowości rolnej.

Zmiany w stosunku do okresu przedwojennego, jak już było wspomniane, są ogromne. Z typowo węglowodanowej diety ludność rolnicza przestawiła się na bardziej wielostronne odżywienie z dużym wzrostem udziału zasobnych w białko produktów zwierzęcych. Spożycie obecnie

190 kg przetworów zbożowych i około 2 q ziemniaków rocznie przy jednoczesnej konsumpcji 55 kg mięsa i tłuszczów zwierzęcych, około 300 jaj i prawie 25 kg cukru na 1 osobę rocznie, stanowi już dietę jakościowo dobrą, aczkolwiek nie można jej uznać za optymalną w porównaniu z normami specjalistów — żywieniowców.

W tabeli 25 podano analogiczne do poprzednich dane, lecz w postaci wskaźników dynamicznych. Wynika z niej, że spadek spożycia zbóż nastąpił o prawie $\frac{1}{3}$ spożycia przedwojennego, ziemniaków dokładnie o połowę. Jednocześnie nastąpił wzrost spożycia mięsa i tłuszczów zwierzęcych oraz jaj blisko 3-krotny, a cukru prawie 4-krotny.

Tabela 25

Dynamika spożycia niektórych artykułów żywnościowych na 1 osobę żywną w gospodarstwach objętych badaniem
(Rok 1936/37=100)

Lata gospodarcze	4 zboża	Ziemniaki	Mięso i tłuszcze zwierzęce ^a	Jaja	Cukier
1947/48	89	96	128	108	145
1948/49	100	97	134	124	195
1949/50	103	94	159	134	228
1950/51	90	84	163	138	247
1951/52	81	66	193	157	283
1952/53	91	68	199	156	293
1953/54	85	69	182	153	258
1954/55	84	64	187	165	253
1955/56	87	65	203	167	248
1956/57	87	64	214	177	258
1957/58	87	62	222	176	272
1958/59	84	57	209	180	273
1959/60	85	57	220	198	293
1960/61	82	53	216	219	295
1961/62	82	55	223	211	302
1962/63	78	51	229	211	310
1963/64	78	53	227	234	332
1964/65	76	53	238	248	330
1965/66	77	50	245	262	347
1966/67	75	51	258	265	355
1967/68	72	51	276	274	375
1968/69	71	50	286	281	392
1969/70	72	50	282	279	388

^a Bez masła.

W badanym 10-leciu procesy te uległy znacznemu zwolnieniu, co jest zrozumiałe, gdyż przemiany w strukturze spożycia ulegają stopniowemu zwolnieniu im bardziej osiągną dieta zbliża się do optymalnej. Przyjmując za 100 rok 1960/61 zmiany w spożyciu niektórych artykułów przedstawiają się następująco:

ziemniaki	— spadek o 6,4 ⁰ /o,
zboża	— „ o 12,3 ⁰ /o,
mięso i tłuszcze zwierzęce	— wzrost o 30,9 ⁰ /o,
jaja	— „ o 27,8 ⁰ /o,
cukier	— „ o 31,2 ⁰ /o.

Czy zachodzące zmiany są wolne czy szybkie trudno jest ocenić bez dokonania uprzednio oceny biologicznej wartości osiągniętego aktualnie poziomu spożycia artykułów jadalnych w gospodarstwach chłopskich. Dlatego też tym zagadnieniem wypada nam się zająć w następnym rozdziale.

9. Ocena biologicznej wartości spożycia w gospodarstwach chłopskich

Stosunkowo najłatwiejszym sposobem oceny wartości globalnej spożycia jest przeliczenie wszystkich artykułów na kalorie. Dokładność takiej oceny oczywiście zależy od trudności precyzyjnego oznaczenia wartości kalorycznych poszczególnych produktów. W tym zakresie miara jaką się posługujemy zbyt precyzyjną nie jest. Istnieją tabele, którymi się dla tych potrzeb posługujemy, ale produkt produktowi nie równy i faktyczna zawartość kalorii może znacznie odbiegać od normatywów tabelarycznych. Jest to jednak normalny stopień niedokładności wszelkich tego typu obliczeń.

Kaloria jest miarą wygodną, gdyż pozwala sprowadzić do wspólnego mianownika wszelkie spożywane produkty i wyrażać ich wartość jedną liczbą. Jednocześnie jednak należy pamiętać, że niska stosunkowo wartość kaloryczna białka jest zaprzeczeniem biologicznej wartości białka dla organizmu.

Przeliczenie na kalorie artykułów jadalnych spożywczych w badanych rodzinach chłopskich w poszczególnych latach interesującego nas 10-lecia przedstawione jest w tabeli 26.

Tabela 26

Spożycie w kaloriach na głowę ludności rolniczej dziennie w gospodarstwach prowadzących rachunkowość^a

Lata	Kalorie ogółem	Białko		Tłuszcze g
		ogółem g	w tym zwierzęce g	
1960/61	3480	86	40	112
1961/62	3494	87	41	114
1962/63	3392	85	43	119
1963/64	3430	87	44	119
1964/65	3477	87	44	122
1965/66	3444	88	46	125
1966/67	3520	88	46	129
1967/68	3554	89	48	133
1968/69	3558	89	48	137
1969/70	3553	88	48	136

^a Obliczono na podstawie norm z tablic wartości odżywczych produktów spożywczych Rudowskiej-Koprowskiej

Dzienna dieta przeciętnego członka rodziny chłopskiej w gospodarstwach prowadzących rachunkowość osiągnęła wartość kaloryczną, którą zwykle się uważać za wysoką. Zmiany jakie w tym zakresie zachodziły w badanym 10-leciu, są stosunkowo niewielkie, przy czym w poszczególnych latach występowały zarówno wzrosty jak i spadki; ogólna tendencja była jednak wzrastająca.

Jeżeli jednak sięgnąć do danych za cały okres powojenny, to długookresowa tendencja jest łagodnie malejąca. Już w 1948/49 r. gospodarstwa nasze osiągnęły kaloryczność dziennych posiłków na poziomie 3823 kalorie. Później nastąpił stopniowy spadek z pewnymi odchyleniami również w górę w poszczególnych latach. Jednocześnie następował stały wzrost białka i tłuszczów w spożywanej diecie, co zresztą wynika z przytoczonych uprzednio tabel, ilustrujących zmiany w spożyciu poszczególnych artykułów jadalnych. Takie zmiany w strukturze spożycia powodują spadek kaloryczności. Jeżeli liczyć od 1947/48 r., to wzrost białka zwierzęcego nastąpił z 30 g do 48 g, zaś tłuszczów z 84 g do 136 g. Dieta z 1947/48 r. była więc dietą wybitnie węglowodanową.

Na przykładzie ostatniego z badanych lat podajemy w tab. 27 dane dotyczące regionalnego zróżnicowania spożywanej diety jak również zróżnicowania w grupach obszarowych gospodarstw. Dla porównania przytaczamy dane dotyczące rodzin robotniczych według budżetów domowych GUS.

Okazuje się, że tendencja, w grupach gospodarstw jest jednoznacznie rosnąca w miarę powiększania się obszaru gospodarstwa i to pod każdym

Tabela 27

Spożycie w kaloriach na głowę ludności dziennie w 1969/70 r.

Wyszczególnienie	Kalorie ogółem	Białko		Tłuszcze g
		ogółem g	w tym zwierzęce g	
Wg danych rachunkowości rolnej IER				
Ogółem	3553	88	48	136
do — 3 Z ha	3101	75	41	105
do — 3 R ha	3439	87	47	127
3 — 7 ha	3442	87	46	128
7 — 10 ha	3618	89	48	142
10 — 15 ha	3796	92	50	155
15 i więcej ha	4018	96	54	167
Białystok	3671	92	51	148
Bydgoszcz	3585	83	47	152
Gdańsk	3669	86	49	154
Katowice	3325	79	44	126
Kielce	3675	96	46	121
Koszalin	3677	86	47	150
Kraków	3347	91	50	120
Lublin	3568	94	51	141
Łódź	3494	69	29	102
Olsztyn	3657	90	52	154
Opole	3339	82	44	139
Poznań	3806	82	43	168
Rzeszów	3706	103	55	131
Szczecin	3673	84	47	160
Warszawa	3394	83	44	130
Wrocław	3331	80	44	137
Zielona Góra	3756	93	52	149
Wg danych GUS				
Pracownicy zatrudnieni w gospodarce uspołecznionej — 1970 r.				
a) fizyczni	2782	61	33	113
b) umysłowi	2555	59	36	108

względem: wzrasta ogólna kaloryczność dziennej diety, zawartość w niej białka i tłuszczu.

Zróznicowanie regionalne układa się różnie. Gospodarstwa poznańskie mają najwyższą kaloryczność całej diety oraz najwyższą zawartość tłuszczu. Białka, zarówno ogólnego jak i zwierzęcego, zawiera najwięcej dieta gospodarstw rzeszowskich. Najniższa kaloryczność posiłków oraz najniższa zawartość białka ogółem wypada dla gospodarstw katowickich, zaś białka zwierzęcego i tłuszczu dla gospodarstw łódzkich.

Różnice międzyregionalne są dość znaczne. Rozpiętość kaloryczności zawiera się między 3325 a 3806 kalorii, w białku ogólnym od 79 g do 103 g, w białku zwierzęcym od 29 g do 55 g, zaś w tłuszczu od 102 g do 168 g.

Pozostaje jeszcze porównać osiągnięty poziom spożycia z opracowanymi przez żywieniowców normami fizjologicznymi. Posłużymy się tzw. „normą B” uważaną — jako wyżywienie dostateczne.

Okazuje się, że odchylenia od normy uważanej przez żywieniowców, za wyżywienie dostateczne, są znaczne. Żadne z uwidoczonych w tab. 28 gospodarstw domowych nie osiąga 147 kg przetworów zbożowych. Wydaje się, że tu norma jest przesadzona, jeszcze zbyt tradycyjnie węglowodanowo-roślinna o czym świadczy również postulowany udział strączkowych przeszło 3-krotnie wyższy od istniejącego. Odnośnie spożycia ziemniaków, to do normy zbliżają się gospodarstwa, dla których rolnictwo stanowi uboczne źródło utrzymania i znacznie ją przekraczają gospodarstwa typowo rolnicze. Rodziny robotnicze i tej normy nie osiągają.

Duży jest, w stosunku do postulowanej normy, niedobór warzyw, wysokie natomiast jest spożycie owoców, gdyż rodziny robotnicze zbliżają się do normy, a chłopskie znacznie ją przekraczają. Jednak i tę normę należy przyjąć krytycznie.

Interesujące jest, że żadna z grup ludności uwzględnionych w zestawieniu nie osiąga postulowanej przez normę B konsumpcji mleka mimo, że w gospodarstwach chłopskich spożywa się go dość dużo. Podobnie jest z masłem, gdzie największy niedobór wykazują gospodarstwa o mieszanym źródle dochodów.

Normy spożycia tłuszczów zwierzęcych nie osiągają rodziny robotnicze, a przekraczają ją obie grupy rolnicze. Jest to tradycyjne zastępowanie nadal w części rodzin chłopskich mięsa „omastą” ponieważ mięsa nadal spożywa się na wsi znacznie mniej niż w mieście. Jednak w stosunku do normy, spożycie mięsa jest zbliżone w gospodarstwach typowo rolniczych, a przekroczone w robotniczych. Znacznie przekraczają również gospodarstwa chłopskie normę spożycia jaj, której rodziny robotnicze nie osiągają. Trzykrotnie mniejsze niż w gospodarstwach robotniczych jest w gospodarstwach chłopskich spożycie ryb; brak jednak normy określającej spożycie ryb nie pozwala przeprowadzić podobnej oceny jak w pozostałych produktach. Spożycie cukru jest w gospodarstwach chłopskich blisko normy, a w robotniczych znacznie ją przekracza.

Tak więc reasumując można stwierdzić, że mimo wyższej kaloryczności spożycia na wsi, stwierdzonej w uprzednio prezentowanych zestawieniach, dane tab. 28 dowodzą większej racjonalności diety robotniczej, aczkolwiek odbiega ona również od normy B. Jest to jednak dieta o sto-

sunkowo dużym udziale mięsa, ryb, cukru, przy znacznie bardziej roślinno-węglowodanowej diecie w rodzinach chłopskich. Ten więc jeszcze wysoki udział węglowodanów wpływa na wysoką kaloryczność.

10. Elastyczność spożycia

W badaniach elastyczności spożycia w gospodarstwach chłopskich zwykle posługujemy się wskaźnikiem elastyczności dochodowej. Zmiany w dochodach mają bowiem określony i wyraźny wpływ na poziom spożycia. Cenowa elastyczność spożycia w odniesieniu do gospodarstw chłopskich ma mniejsze zastosowanie z uwagi na to, że tylko część artykułów spożywczych pochodzi z zakupu, stąd też oddziaływanie cen na poziom spożycia jest znacznie mniejsze niż dla ludności nierolniczej. Nie można jednak powiedzieć, że elastyczność cenowa w przypadku spożycia w rodzinach chłopskich nie występuje. Wpływ cen ma tu nawet bardziej skomplikowany charakter, gdyż obok istniejącego chociaż słabszego, jak to wyżej wspomniano, oddziaływania bezpośrednio na poziom spożycia, działa jednocześnie na rozmiar produkcji towarowej. Działają tu jednak nie tyle ceny detaliczne artykułów żywnościowych, co ceny skupu artykułów rolniczych. Nie pozostaje to bez wpływu na konsumpcję, gdyż bardziej atrakcyjne ceny wywołują wzrost zainteresowania zbytem artykułów nie rzadko również kosztem ograniczenia konsumpcji własnej.

Tabela 28

Spożycie na 1 osobę rocznie w rodzinach pracowników fizycznych pracujących w gospodarce uspołecznionej w 1970 r. oraz w rodzinach chłopskich prowadzących rachunkowość rolną dla IER w 1969/70 r. na tle norm fizjologicznych

Wyszczególnienie	Jedn. miary	Dane GUS		Dane IER		Norma B (wyżywienie dostateczne) ^b
		rodziny pracowników fizycznych pracujących w gospodarce uspołecznionej ^a	rodziny posiadające gospodarstwa rolne jako źródło utrzymania:			
				uboczne	wyłączne lub główne	
Przetwory zbożowe ^c	kg	100	105	122	147	
Strączkowe	kg		1,0	1,3	3,6	
Ziemniaki	kg	135,5	170	204	174	
Warzywa	kg	62,1	77	92	185	
Owoce i jagody	kg	35,2	66	75	38	
Cukier	kg	26,3	22,4	23,3	23,8	
Mleko i przetwory ^d	ltr	338,9	409	541	562	
Masło	kg	6,5	4,7	6,3	10,5	
Ślonina i smalec	kg	8,3	12,3	13,8	11,5	
Olej i margaryna	kg	5,9	4,3	2,8		
Mięso (różne)	kg	46,4	38,7	40,4	40,3	
Jaja	szt.	169	286	299	180	
Ryby	kg	6,4	2,7	2,2		

^a Dane GUS. Biuletyn statystyki warunków bytu nr 53/1969 r.

^b Zeszyty Ekonomiki Rolnictwa i Planowania nr 16/195.

^c Mąka, kasza oraz pieczywo przeliczone na mąkę po uwzględnieniu 30% przypieku.

^d Mleko pełne oraz śmietana i masło przeliczone na mleko.

T a b e l a 29
Porównanie dynamicznych współczynników dochodowej elastyczności spożycia artykułów jadalnych w latach 1955/56—1969/70^a

Wyszczególnienie	1955/56- -1962/63	1955/56- -1963/64	1955/56- 1964-/65	1955/56- -1965/66	1955/56- -1966/67	1955/56- -1967/68	1955/56- -1968/69	1955/56- 1969/70-
Przetwory zbożowe	-0,65	-0,68	-0,66	-0,62	-0,57	-0,54	-0,53	-0,52
Mąka pszenna	-0,94	-0,82	-0,71	-0,68	-0,59	-0,57	-0,56	-0,56
Mąka żytnia	-1,92	-2,00	-2,09	-2,00	-1,93	-1,96	-1,99	-2,04
Chleb dokupiony	3,72	3,46	3,09	2,81	2,52	2,36	2,22	2,19
Bułki dokupione	2,34	2,06	1,91	1,73	1,49	1,42	1,37	1,35
Ziemniaki	-1,01	-0,90	-0,73	-0,71	-0,62	-0,53	-0,49	-0,46
Warzywa	-0,06	0,30	0,45	0,36	0,36	0,35	0,28	0,28
Owoce i jagody	1,50	1,25	1,77	0,99	1,23	1,17	1,24	1,24
Mięso różne	0,33	0,35	0,42	0,48	0,53	0,60	0,65	0,67
Słonina i smalec	0,49	0,36	0,32	0,30	0,34	0,41	0,46	0,48
Olej i margaryna	5,83	5,81	5,32	4,76	4,14	3,60	3,22	3,04
Mleko pełne	-0,39	-0,28	-0,22	-0,16	-0,11	-0,05	-0,04	-0,02
Smietana	2,43	2,32	2,10	1,88	1,59	1,40	1,29	1,25
Masło	-0,27	-0,11	-0,04	0,11	0,22	0,29	0,29	0,26
Ser biały	2,60	2,75	2,58	2,49	2,22	2,03	1,87	1,78
Jaja	1,25	1,29	1,28	1,29	1,21	1,13	1,09	1,06
Cukier	0,98	1,03	0,95	0,92	0,87	0,85	0,85	0,85

^a Za poziom odniesienia przyjęto 1965/66 r.

W tab. 29 przedstawiono wskaźniki dochodowej elastyczności spożycia 17 ważniejszych artykułów spożywczych: pochodzących wyłącznie z zakupu, tych, które częściowo są kupowane, a częściowo pochodzą z własnego gospodarstwa i wreszcie tych, które czerpane są (lub mogą być) wyłącznie z samozaopatrzenia. Przedstawione w tab. 29 dynamiczne wskaźniki elastyczności dochodowej obejmuje 8 kolejnych okresów przy roku bazowym 1955/56. Za okres ten obliczono w poprzednich latach spożycie w cenach porównywalnych z 1965/66 r. aby ponownie nie dokonywać pracochłonnych przeliczeń utrzymano ten sam poziom cen dla lat ostatnich objętych badaniem.

Układ wskaźników jest zgodny z oczekiwaniem, które da się wyprowadzić z ogólnej prawidłowości zmian zachodzących w miarę poprawy żywienia określonej grupy ludności. Wszystkie wskaźniki (z małymi zahamowaniami) dążą do zera. Ujemne wskaźniki ziemniaków i przetworów zbożowych rosną w kierunku zera, a dodatnie — produktów uszlachetnionych — maleją w tym samym kierunku.

Elastyczność zerowa oznacza bowiem taki stan nasycenia konkretnymi produktami, że ludzie nie widzą już potrzeby wzrostu ich konsumpcji, przy czym uznają również, że poziom ten nie może być zmniejszony. Do takich produktów, które mają ujemne wskaźniki elastyczności dochodzi również poza uprzednio wymienionymi (ziemniaki, zboża) mleko pełne, którego konsumpcja na wsi od dawna była wysoka.

Dodatnie wskaźniki elastyczności spożycia pieczywa pochodzącego z dokupna nie są zaprzeczeniem prawidłowości spadku spożycia przetworów zbożowych, lecz dowodem nie osiągnięcia jeszcze pełnej denaturalizacji spożycia pieczywa.

W niektórych produktach (w naszym zestawieniu dotyczy to masła i warzyw) ujemne wskaźniki nie poprzestają na osiągnięciu poziomu zerowego, lecz zaczynają wzrastać. Dotyczy to produktów, których wies nie spożywa w dostatecznej ilości, a mała elastyczność w konkretnym roku (lub paru latach) wynika z innych przyczyn, jak np. gwałtowny wzrost ceny lub niedobór produktu na skutek nieurodzaju itp.

Dynamiczne wskaźniki elastyczności pozwalają wnioskować o tendencjach, które w skrócie zostały omówione. Nasuwa się jednak pytanie, czy wśród ludności rolniczej (przynajmniej w grupie gospodarstw prowadzących rachunkowość) istnieją gospodarstwa, które osiągnęły — przynajmniej we własnym przekonaniu — optymalny poziom spożycia, co powinno objawić się zerowym lub bliskim zerowego wskaźnikiem elastyczności. Aby rozpoznać to zjawisko zestawiliśmy w tab. 30 statyczne wskaźniki elastyczności dochodowej dla ostatniego z badanych lat w zależności od poziomu życiowego. Okazuje się, że nawet w grupie o funduszu spożycia na 1 osobę rocznie 25 tys. zł i więcej wskaźniki są jeszcze dość wysokie. Najwyższe z nich dotyczą mięsa i tłuszczów, pieczywa dokupionego i cukru. Sprawę pieczywa nie trudno wyjaśnić, dążnością do pełnej denaturalizacji i niepełnym zaopatrzeniem. W zakresie mięsa i tłuszczów układ wskaźników elastyczności wskazuje, że stosunkowo niska ich konsumpcja (w porównaniu do ludności miejskiej) wynika ze znanego z obserwacji rynku wiejskiego słabego zaopatrzenia wsi w te produkty. Trochę zaskakującym jest, że w tej grupie artykułów występuje również cukier, produkt łatwo dostępny w sklepach i o stosunkowo niskiej cenie.

Tabela 30

Statyczne współczynniki dochodowej elastyczności spożycia artykułów jadalnych w 1969/70 r.

Wyszczególnienie	Średnio	W gospodarstwach o funduszu spożycia na 1 członka rodziny rocznie w tys. zł						
		6—8	8—10	10—12	12—15	15—20	20—25	25 i więcej
Mąka pszenna	0,22	0,44	0,36	0,17	0,12	0,13	0,07	0,07
Mąka żytnia	-0,06	0,08	-0,04	-0,05	-0,13	-0,11	-0,12	-0,11
Chleb dokupiony	0,91	1,49	1,09	0,93	0,70	0,61	0,67	0,42
Bułki dokupione	0,89	1,78	0,80	0,86	0,81	0,58	0,60	0,35
Ziemniaki	0,07	0,09	0,09	0,08	0,08	0,04	0,05	0,06
Warzywa	0,47	0,63	0,57	0,55	0,38	0,34	0,30	0,20
Owoce i jagody	0,53	0,57	0,64	0,61	0,47	0,47	0,39	0,19
Mięso różne	0,81	1,25	1,10	0,94	0,86	0,76	0,71	0,52
Śluzina i smalec	0,66	1,20	0,79	0,68	0,53	0,38	0,39	0,30
Olej i margaryna	0,92	1,29	0,94	0,97	0,93	0,72	0,59	0,49
Mleko pełne	0,16	0,28	0,18	0,15	0,10	0,08	0,10	0,07
Śmietana	0,61	1,13	0,71	0,68	0,40	0,35	0,42	0,19
Masło	0,95	1,53	0,99	1,06	0,81	0,66	0,63	0,30
Ser biały	0,46	0,99	0,46	0,51	0,35	0,21	0,31	0,12
Jaja	0,53	0,76	0,59	0,47	0,49	0,45	0,45	0,31
Cukier	0,62	1,20	0,60	0,62	0,53	0,41	0,41	0,30

Analiza wskaźników elastyczności stanowić może ważki przyczynek do prognozowania spożycia na wsi. Wobec takiego układu wskaźników jak w obu analizowanych tabelach, oczekiwać można w miarę poprawy sytuacji materialnej wzrostu konsumpcji niemal wszystkich artykułów, za wyjątkiem ziemniaków i przetworów zbożowych pochodzących z własnego gospodarstwa.

11. Problem denaturalizacji spożycia

Jak wiadomo gospodarstwa chłopskie zaopatrują się w żywność z dwu źródeł: z własnego gospodarstwa oraz z zakupu; spożycie z własnego gospodarstwa przyjęło się nazywać spożyciem naturalnym.

W tab. 31 zestawiono dla 1969/70 r. spożycie naturalne na głowę ludności średnio w całej badanej reprezentacji dla 16 ważniejszych artykułów spożywczych. Z zestawienia tego wynika, że gospodarstwa badane zaopatrują się w 100% z własnego gospodarstwa w takie produkty jak: mąka żytnia, ziemniaki, mleko, drób, jaja, miód i niektóre rodzaje mięsa poza wieprzowym, wołowym, cielęcym (np. baranina, króliki, kozy). W pozostałych produktach spożycie naturalne stanowi od 78 do 99%. Tabela nie obejmuje takich produktów, których nie wytwarza się w gospodarstwie, jak: cukier, margaryna, sól, wszelkie przyprawy itp.

Jakie zmiany zaszły w spożyciu naturalnym w badanym okresie? Zmiany te idą zwykle w kierunku zmniejszania się udziału spożycia naturalnego, który to proces nazywamy denaturalizacją spożycia. Tempo tych zmian ilustrują dane zamieszczone w tab. 32.

Jak widać, postęp w denaturalizacji spożycia jest jeszcze, biorąc ogólnie, niewielki. Stosunkowo największy spadek udziału spożycia z własnego

Spżycie naturalne w 1969/70 r. na głowę ludności oraz jego udział procentowy w spożyciu ogólnym

Wyszczególnienie	Jednostka miary	Spżycie naturalne	Spżycie naturalne w procentach spożycia ogółem
Mąka pszenna	kg	37	84,1
Mąka żytnia	kg	27	100,0
Ziemniaki	kg	204	100,0
Warzywa	kg	86	93,5
Owoce	kg	71	94,7
Mleko pełne	ltr	244	100,0
Masło	kg	5,5	87,3
Śmietana	ltr	15,7	99,4
Mięso wieprzowe	kg	19,5	70,9
Słonina i smalec	kg	10,8	78,3
Drób	kg	8,8	100,0
Mięso wołowe i cielęce	kg	2,0	80,0
Mięso baranie	kg	1,2	100,0
Mięso inne	kg	0,4	100,0
Jaja	szt.	299	100,0
Miód	kg	0,5	100,0

go gospodarstwa w stosunku do spożycia ogółem zachodzi w produktach zbożowych. Udział spożycia tych produktów z własnego gospodarstwa spadł w rozpatrywanym 10-leciu z 72⁰/₀ do 53⁰/₀, co jest niewątpliwie spowodowane głównie zmniejszaniem się własnego wypieku i przechodzenie na pieczywo z zakupu. Mąka żytnia, która prawie wyłącznie używana jest do wypieku chleba przez cały okres czerpana jest w 100⁰/₀ z własnego gospodarstwa. Dotyczy to niewątpliwie tych gospodarstw, które stosują jeszcze własny wypiek chleba. Wysoki jest procent mąki pszennej pochodzącej z własnej produkcji i w zasadzie utrzymuje się na tym samym prawie poziomie przez cały okres. Natomiast denaturalizacja spożycia kasz osiągnęła w 1968/69 r. poniżej połowy stanu wyjściowego, ale w następnym roku nastąpił ponownie gwałtowny wzrost nieomal do stanu z 1960/61 r.

Utrzymuje się przez cały okres wyłączne zaopatrywanie z własnego gospodarstwa w takie produkty jak ziemniaki, mleko, jaja, śmietana. Niewielkie ilości zakupów można odnotować w stosunku do takich produktów jak strączkowe, ser biały, warzywa i owoce. Nieco większe, lecz również niewielkie w maśle i mięsie. Gospodarstwa zrezygnowały też zupełnie z produkcji oleju na własne potrzeby. Zmiany jakie zachodziły w 10-leciu były nieznaczne, zaledwie parę procent, czasem nawet w odwrotnym kierunku jak np. dla słoniny i smalcu, gdzie samozaopatrzenie nawet wzrosło w stosunku do roku wyjściowego; dopiero w ostatnim roku nastąpił ponownie nieznaczny spadek samozaopatrzenia.

Wydaje się, że tak powolny postęp w procesie denaturalizacji spożycia spowodowany został głównie słabym zaopatrzeniem wsi w szereg produktów. Jeżeli bowiem zaopatrzenie wsi w chleb można uznać za najlepsze, to i proces denaturalizacji posunięty jest najdalej. Oczywiście nie można zapominać o uciążliwości wypieku chleba we własnym zakresie,

Tabela 32
Spożycia artykułów jadalnych z własnego gospodarstwa w latach 1960/61-1969/70 w procentach spożycia ogółem

Wyszczególnienie	1960/61	1961/62	1962/63	1963/64	1964/65	1965/66	1966/67	1967/68	1968/69	1969/70
Zboża w ziarnie ^a	73,1	73,3	67,8	71,0	68,8	67,3	65,3	59,6	59,4	58,0
Pszentica	78,8	81,0	80,2	84,3	80,5	81,5	81,3	78,5	80,3	79,5
Zyto	72,5	72,2	62,3	64,7	63,5	60,5	56,5	49,1	47,7	44,4
Jęczmień i inne zboża	33,3	22,2	25,0	25,0	25,0	25,0	28,6	14,3	14,3	28,6
Przetwory zbożowe razem ^b	72,0	71,4	65,7	68,7	65,9	64,3	61,9	56,9	55,8	53,3
Mąka pszenna	82,4	83,7	83,7	88,0	85,7	85,4	85,1	84,4	84,1	84,1
Mąka żytnia	100,0	100,0	100,0	100,0	100,0	100,0	100,0	100,0	100,0	100,0
Kasze różne	30,2	27,4	19,0	21,1	23,7	21,1	27,0	19,5	13,5	27,0
Strączkowe	91,7	96,1	92,3	93,8	93,8	88,9	94,1	93,8	94,1	69,2
Ziemniaki	100,0	100,0	100,0	100,0	100,0	100,0	100,0	100,0	100,0	100,0
Warzywa	97,6	95,0	93,2	93,7	93,8	95,4	94,5	93,7	93,0	93,5
Owoce i jagody	98,8	96,2	97,7	96,2	96,5	95,3	96,1	94,6	96,3	94,7
Mleko i przetwory ^c	97,9	98,1	97,5	96,5	96,3	96,6	95,7	95,2	94,7	95,9
Mleko pełne	100,0	100,0	100,0	100,0	100,0	100,0	100,0	100,0	100,0	100,0
Mleko chude	100,0	100,0	100,0	100,0	100,0	100,0	100,0	100,0	100,0	100,0
Śmietana	100,0	100,0	100,0	100,0	100,0	100,0	100,0	100,0	100,0	100,0
Ser biały i twaróg	100,0	97,9	98,6	100,0	98,7	97,8	97,6	97,8	96,7	99,4
Masło	92,7	92,3	93,4	91,8	91,7	92,3	89,6	88,4	86,4	87,3
Skonina i smalec	78,1	76,2	79,1	81,4	82,1	81,5	78,6	80,0	80,6	78,3
Olej i margaryna	.	12,8	4,8	8,3	4,0	4,0	4,0	0,0	0,0	0,1
Mięso różne	87,3	86,5	85,8	86,3	87,1	85,7	82,1	85,6	84,6	79,0
Jaja	100,0	100,0	100,0	100,0	100,0	100,0	100,0	100,0	100,0	100,0

^a Wraz z mąką i pieczywem dokupionymi.

^b Mąka, kasza oraz chleb i bułki przeliczone na mąkę po uwzględnieniu 30% przypieku.

^c Mleko oraz śmietana i masło w przeliczeniu na mleko.

co jest dodatkowym bodźcem skłaniającym do przejścia na zakup chleba. Również kłopotliwym jest przechowywanie mięsa z własnego uboju, na co jednak wieś musi się godzić z konieczności wobec znanego faktu słabego zaopatrzenia tzw. zielonego rynku w mięso i przetwory mięsne. Tak duży wachlarz produktów, które w 100% lub prawie w tym stopniu pochodzą z samozaopatrzenia nie może być w żadnym razie objawem postępowych form organizacji rolnictwa. Konieczność samozaopatrzenia przeciwdziała procesowi upraszczania i specjalizacji gospodarstw i w rezultacie obniża ich wyniki. Niewątpliwie nawet przy pełnym zaopatrzeniu jeszcze znajdzie się pewna grupa gospodarstw, które z wieloletnich nawyków przez pewien czas stosować będą zaopatrywanie się w większość produktów z własnego gospodarstwa. Ale obfite zaopatrzenie sklepów i łatwo dostępna ich sieć na wsi wpływać będą na szybszy postęp w denaturalizacji spożycia. Przykładem jest nie tylko chleb, ale i niejadalne artykuły konsumpcyjne, w które wieś dawniej zaopatrywała się we własnym zakresie (jak płótno, samodziały, dzianina z wełny) i już dziś prawie zupełnie nie wytwarza.

12. Zróżnicowanie spożycia w zależności od wielkości gospodarstwa, poziomu zamożności i położenia gospodarstwa

Scharakteryzowaliśmy uprzednio poziom spożycia średnio dla całej reprezentacji gospodarstw prowadzących rachunkowość rolną. Oczywiście nie można zakładać, że nie ma również w poziomie spożycia zależności od wielkości gospodarstwa, położenia terytorialnego, czy poziomu zamożności rodziny. Rozpatrzmy w pierwszym rzędzie jak wygląda zróżnicowanie w grupach według obszaru gospodarstw.

W tab. 33 zestawiono poziom spożycia ważniejszych artykułów w grupach obszarowych gospodarstw na przykładzie ostatniego ze zbadanych lat, tj. 1969/70 r. W najniższej grupie do 3 ha uwzględniliśmy już stosowany uprzednio podział na gospodarstwa zarobkujące i typowo rolnicze.

W miarę wzrostu obszaru gospodarstw wzrasta spożycie przetworów zbożowych, ziemniaków, warzyw i owoców, cukru, mleka i jego przetworów, mięsa i tłuszczów zwierzęcych i roślinnych oraz jaj. Pozostałe, zresztą nieliczne produkty takie jak ryż, strączkowe utrzymują się w zasadzie na zbliżonym poziomie we wszystkich grupach, bez wyraźnej tendencji. Jedynie dla sera obserwujemy tendencję spadku spożycia w miarę wzrastania obszaru gospodarstwa.

Od tych prawidłowości w zasadzie nie wyłamuje się również ludność z gospodarstw zarobkujących z tym, że jak to uprzednio już stwierdziliśmy spożycie w tej grupie trochę odbiega ilościowo i jakościowo od gospodarstw typowo rolniczych, upodabniając się do spożycia w rodzinach robotniczych. Jedną z przyczyn jest tu niewątpliwie dalej posunięty proces denaturalizacji spożycia.

W tab. 34 zamieszczono dane charakteryzujące regionalne zróżnicowanie spożycia artykułów jadalnych.

Zróżnicowanie jest dość duże często 2—3 krotne między skrajnymi

Tabela 33

Spożycie artykułów jadalnych w gospodarstwach chłopskich prowadzących rachunkowość według grup obszarowych w 1969/70 r. na 1 osobę rocznie

Wyszczególnienie	Gospodarstwa o powierzchni ogólnej ha					
	do 3		3—7	7—10	10—15	15 i więcej
	Z	R				
Przetwory zbożowe ^a	105	119	122	122	123	125
mąka pszenna	31	42	48	41	38	37
mąka żytnia	9	17	27	30	36	34
kasze różne	3,5	4,0	3,7	3,5	3,2	4,2
makaron	0,6	0,5	0,4	0,5	0,5	0,9
chleb dokupiony	81	74	57	63	60	67
bułki dokupione	5,3	5,3	4,3	4,1	4,3	3,5
Ryż	2,0	2,8	1,7	1,7	1,4	1,7
Strączkowe	1,0	1,7	1,1	1,0	2,0	1,4
Ziemniaki	170	191	197	208	224	249
Warzywa	77	88	93	92	90	91
Owoce	66	82	71	75	71	79
Cukier	22,4	22,8	22,5	23,8	24,7	25,2
Mleko i przetwory ^b	409	542	538	543	526	580
mleko pełne	189	246	245	244	235	250
śmietana	11,7	16,1	16,0	15,8	15,1	14,6
masło	4,7	6,3	6,1	6,4	6,5	7,8
Ser biały i twaróg	7,6	10,5	9,9	7,9	6,5	5,7
Słonina i smalec	12,3	11,6	12,7	14,9	17,2	17,8
Mięso różne	38,7	35,0	35,7	44,0	52,4	58,2
Jaja	286	284	285	314	331	343
Olej i margaryna	4,3	3,1	2,3	2,8	3,4	3,8

^a Mąka, kasza oraz chleb i bułki przeliczone na mąkę po uwzględnieniu 30% przypieku.

^b Mleko oraz śmietana i masło w przeliczeniu na mleko.

poziomami, a nawet jak dla strączkowych kilkakrotnie. Ale trudno doszukać się wyraźnej prawidłowości w układzie poziomu spożycia w poszczególnych okręgach, a tym bardziej jakiejś wyraźnej korelacji z poziomem rolnictwa i zamożnością rolników. Jedynie okręg Górski Wschodni wyraźnie odróżnia się od pozostałych odstając w spożyciu takich produktów jak cukier, mięso, tłuszcze i jaja. Na kolejnych mapkach 5 i 6 przedstawiano wartość spożycia artykułów jadalnych oraz niezwywnościowych artykułów bytowych w przeliczeniu na 1 członka rodziny rocznie w zróżnicowaniu regionalnym.

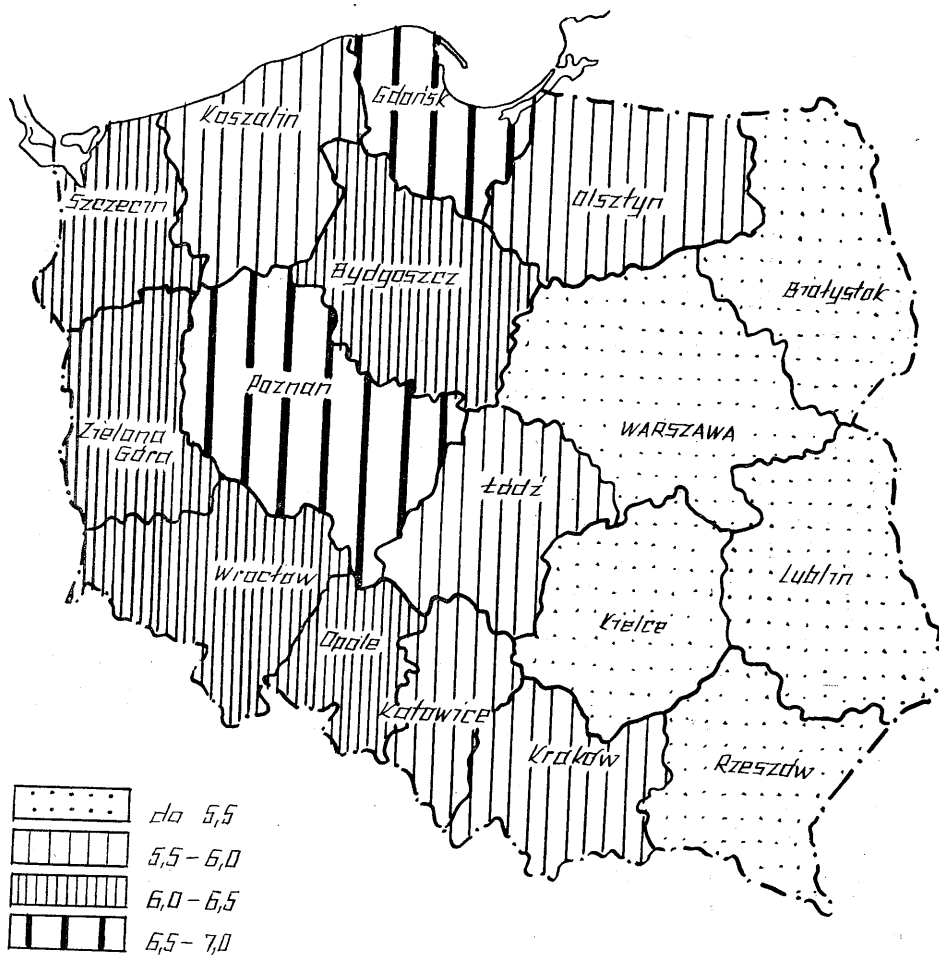
Wreszcie chcielibyśmy naświetlić współzależność spożycia artykułów jadalnych od poziomu życiowego rodzin. Zestawiliśmy w tab. 35 spożycie tych artykułów na 1 osobę rocznie w grupach według wysokości funduszu spożycia. Stwierdzić można pełną współzależność poziomu spożycia od zamożności. We wszystkich produktach, z wyjątkiem ryżu, strączkowych, mleka chudego i białego sera spożycie rośnie wyraźnie wraz ze wzrostem poziomu zamożności. Interesujące tu jest, że wzrasta również spożycie ziemniaków i przetworów zbożowych aż do najwyższych grup zamożności, aczkolwiek należało oczekiwać raczej wręcz odwrotnego układu.

Tabela 34
Spożycie artykułów jadalnych w gospodarstwach chłopskich prowadzących rachunkowość według okręgów rolniczych w 1969/70 r. na 1 osobę rocznie

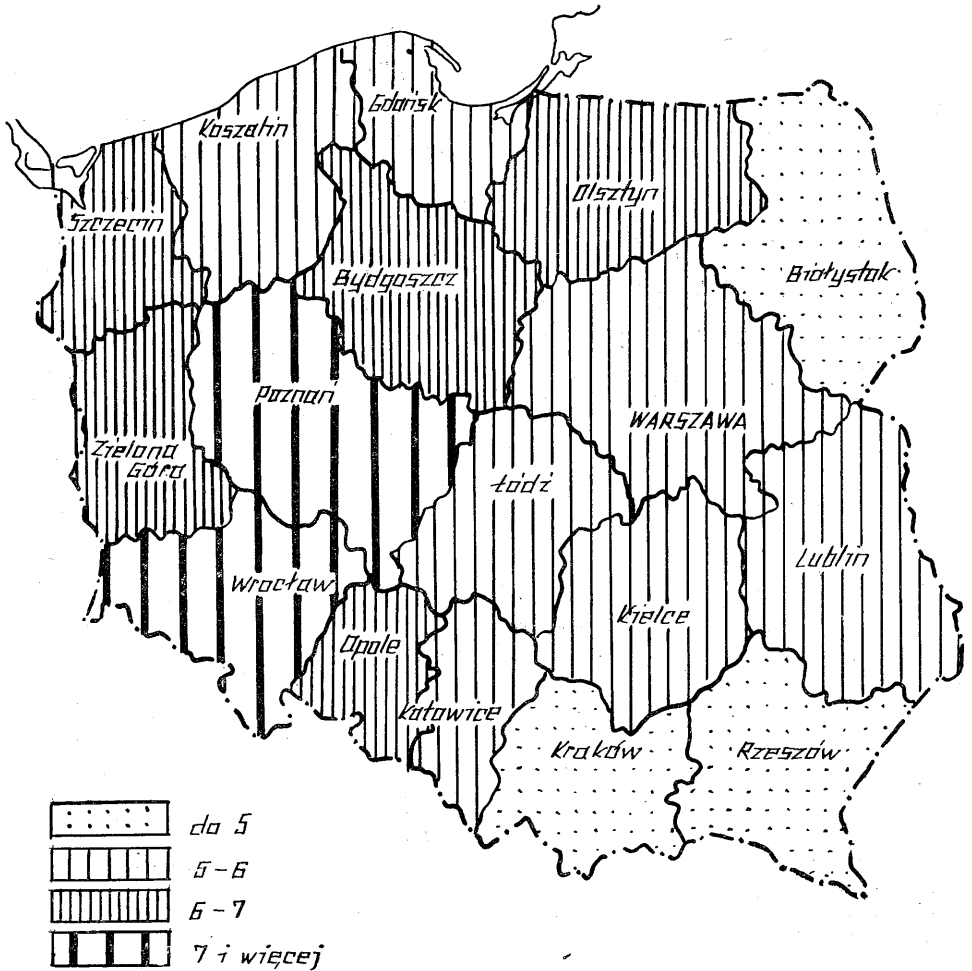
Wyszczególnienie	Jedn. miary	I Północny Zachodni	II Północny Wschodni	III Zachodni Graniczny	IV Środkowy Zachodni	V Środkowy Wschodni	VI Wschodni Graniczny	VII+X Północny Zachodni + Górski Zachodni	VIII Górniczo-przemysłowy	IX Północny Wschodni	XI Górski Wschodni
Przetwory zbożowe ^a	kg	118	114	114	108	124	114	120	125	131	120
Mąka pszenna	kg	26	33	35	21	36	45	43	29	63	73
Mąka żytnia	kg	40	30	15	17	33	24	16	27	28	27
Kasze różne	kg	3,4	3,6	3,4	2,7	4,3	3,7	2,8	4,7	4,1	1,9
Makaron	kg	1,4	1,1	0,9	1,0	0,3	0,3	0,4	0,5	0,1	0,3
Chleb dokupiony	kg	62	61	79	90	67	55	76	84	48	22
Bułki dokupione	kg	5,1	4,4	6,4	4,2	4,5	3,9	5,8	7,5	3,2	3,3
Ryż	kg	2,2	1,8	2,2	1,2	1,6	1,5	2,4	2,6	2,1	1,9
Strączkowe	kg	3,7	0,6	0,4	1,0	0,9	0,9	0,9	0,9	1,9	2,0
Ziemniaki	kg	204	220	258	229	211	249	163	157	185	175
Warzywa	kg	77	85	98	83	86	95	94	74	106	91
Owoce	kg	62	56	67	65	71	62	65	90	90	91
Cukier	kg	25,4	22,8	22,9	25,0	25,6	20,4	22,8	27,7	20,9	19,8
Mleko i przetwory ^b	litr	642	436	612	516	462	446	541	495	624	764
mleko pełne	litr	225	257	252	180	225	271	182	195	280	353
śmietana	litr	20,1	16,2	21,6	8,7	14,6	13,3	15,0	11,3	19,8	19,7
masło	kg	9,6	2,1	7,1	9,5	4,3	2,7	9,2	8,3	6,8	9,6
Ser biały	kg	5,3	3,2	8,0	5,1	8,5	6,5	8,9	9,2	13,3	13,4
Ślonina i smalec	kg	15,3	18,8	15,1	17,2	14,4	19,4	12,3	10,7	10,2	7,5
Mięso różne	kg	49,9	53,9	46,1	55,4	40,5	46,8	43,4	43,1	28,0	26,0
Jaja	szkl.	342	319	361	311	333	270	315	260	265	260
Olej i margaryna	kg	4,1	3,7	2,5	6,0	2,3	1,7	3,3	4,3	1,8	1,7

^a Mąka, kasza oraz chleb i bułki przeliczone na mąkę po uwzględnieniu 30% przypieku.

^b Mleko oraz śmietana i masło po przeliczeniu na mleko.



Mapka 5. Wartość spożycia artykułów jadalnych w tys. zł rocznie w 1969/70 r. na 1 członka rodziny



Mapka 6. Wydatki na nieżywnościowe potrzeby bytowe w tys. zł na 1 członka rodziny rocznie w 1969/70 r.

Tabela 35
Spżycie artykułów jadalnych w gospodarstwach chłopskich prowadzących rachunkowość według grup poziomu życiowego w 1969/70 r. na 1 osobę rocznie

Wyszczególnienie	Gospodarstwa o rocznym funduszu spożycia na 1 członka w tys. zł									
	do 6	6—8	8—10	10—12	12—15	15—20	20—25	25 i więcej		
Przetwory zbożowe ^a	99	118	126	128	125	133	144	139		
mąka pszenna	38	44	48	45	45	49	47	51		
mąka żytnia	35	36	34	33	28	26	21	16		
kasze różne	2,7	3,8	3,5	3,8	3,7	3,7	4,2	4,6 _a		
makaron	0,3	0,2	0,4	0,5	0,5	0,6	0,7	0,6		
chleb dokupiony	30	46	54	61	63	71	95	90		
bukki dokupione	2,2	3,6	3,5	4,3	5,0	5,1	6,5	5,9		
Ryż	2,1	1,6	2,0	1,6	1,7	2,0	1,8	1,8		
Strączkowe	1,4	1,4	1,2	1,1	1,1	1,5	1,0	1,7		
Ziemniaki	149	200	207	211	218	212	228	252		
Warzywa	62	76	88	100	99	110	123	122		
Owoce	49	59	72	82	85	101	111	94		
Cukier	14,2	20,3	20,5	24,0	26,1	27,4	33,2	34,5		
Mleko i przetwory ^b	389	484	527	594	592	627	759	667		
mleko pełne	220	242	230	257	255	258	292	298		
mleko chude	15	14	18	20	19	20	21	25		
śmietana	9,9	13,9	15,1	17,4	16,2	17,7	23,5	18,6		
masło	3,3	4,8	5,7	7,2	7,5	8,2	10,1	8,0		
Ser biały	6,2	8,4	8,3	9,7	9,6	9,2	12,4	9,8		
Słonina i smalec	8,4	12,0	13,3	14,7	15,4	15,6	19,1	20,4		
Mięso różne	20,3	29,4	36,8	41,6	47,8	55,3	67,1	70,6		
Jaja	192	244	276	293	340	389	471	474		
Olej i margaryna	1,3	1,9	2,2	2,7	3,2	3,4	3,8	4,3		
Ryby	0,9	1,3	1,9	2,3	2,5	2,9	3,3	4,4		
Miód	0,3	0,1	0,4	0,4	0,4	0,6	0,8	4,4		

^a Mąka, kasza oraz chleb i bukki przeliczone na mąkę po uwzględnieniu 30% przypieku.

^b Mleko oraz śmietana i masło po przeliczeniu na mleko.

13. Przedmioty trwałego użytku w strukturze konsumpcji

Zakupy przedmiotów trwałego użytku wyraźnie wzrastają dopiero w ostatnich latach. Ich stan posiadania w latach 1965—70 przedstawiał się następująco (tab. 36).

Tabela 36

Przedmioty trwałego użytkowania w gospodarstwach prowadzących rachunkowość rolną na 100 gospodarstw zbadanych w sztukach
(Stan na 30.VI).

Wyszczególnienie	1965	1966	1967	1968	1969	1970
Odbiorniki telewizyjne	7,9	13,4	18,6	23,3	28,5	33,3
Odbiorniki radiowe	60,1	64,8	63,2	69,6	70,5	74,4
Pralki elektryczne	29,5	36,3	44,0	48,9	53,9	58,2
Odkurzacze	0,5	2,0	2,5	5,0	7,5	6,7
Łodówki elektryczne	0,5	1,1	1,7	3,5	5,6	8,3
Maszyny do szycia			22,7	29,5	36,4	40,8
Samochody osobowe	0,7	0,9	1,2	1,7	1,8	1,9
Motocykle i motorowery	26,6	26,8	31,9	33,8	34,4	35,9
Rowery	87,8	90,9	96,8	92,3	94,5	102,1

W 1970 r. dokładnie co 3 gospodarstwo w naszej reprezentacji posiadało odbiornik telewizyjny, $\frac{3}{4}$ gospodarstw posiadało odbiorniki radiowe, prawie 60% posiadało pralki elektryczne, a 40% maszyny do szycia. Rower można znaleźć w każdym gospodarstwie, a w 36% gospodarstw motocykl lub motorower. Tylko samochodów i odkurzaczy elektrycznych posiadają te gospodarstwa jeszcze znikomą ilość.

Z kolei w tab. 37 i 38 przedstawiono stan posiadania dóbr trwałego użytku w gospodarstwach chłopskich prowadzących rachunkowość w porównaniu z danymi GUS dotyczącymi statystyki ogólnej oraz budżetów rodzin pracowniczych. Jednocześnie zamieszczono w tych tabelach stan posiadania przedmiotów trwałego użytku w gospodarstwach według wielkości oraz w poszczególnych okręgach kraju.

Poza motocyklami, motorowerami i rowerami stan posiadania wszelkich innych dóbr trwałego użytku wyższy jest w rodzinach pracowniczych poza rolnictwem i leśnictwem niż w gospodarstwach chłopskich.

W niektórych artykułach stan posiadania rodzin chłopskich niższy jest nawet od przeciętnej krajowej według GUS mimo, że są to gospodarstwa mocniejsze ekonomicznie od przeciętnych gospodarstw indywidualnych w kraju.

Zróżnicowanie w grupach gospodarstw dość wyraźnie pokazuje wzrost stanu posiadania dóbr trwałego użytku w miarę powiększania się obszaru gospodarstwa.

Duże jest zróżnicowanie stanu posiadania tych dóbr w poszczególnych okręgach ekonomicznych kraju. Zróżnicowanie to jest jednak słabo skorelowane z ogólnie przyjętą oceną stanu zamożności rolników w poszczególnych okręgach.

14. Podsumowanie i wnioski

Zamiast podsumowania naszych rozważań pragniemy zaprezentować 2 wykresy 4 i 5 przedstawiające zależności jakie zachodzą między pozio-

Tabela 37
 Wyposażenie gospodarstw domowych w niektóre przedmioty trwałego użytkowania według GUS i gospodarstw prowadzących
 rachunkowość IER na 100 gospodarstw zbadanych — sztuk. Stan na 30.VI. każdego roku

Grupy gospodarstw i okręgi rolnicze	Telewizory		Radioodbiorniki		Pralki		Łodówki		Odkurzacze		Maszyny do szy- cia	
	1965	1970	1965	1970	1965	1970	1965	1970	1965	1970	1965	1970
	Polska GUS ^a	24,0	45,0	51,0	50,0	45,0	67,0	10,0	28,8	26,9	45,1	21,0
Polska GUS ^b	51,8	71,6	81,7	83,8	72,2	78,9	16,2	36,7	14,7	31,6	43,8	42,0
Polska GUS ^c	45,7	65,9	77,8	81,1	67,7	77,2	7,5	24,9	14,7	31,6	46,3	45,7
Polska IER	7,9	33,3	60,1	74,4	29,5	58,2	0,5	6,7	0,5	7,1	·	40,8
do 3 ha	9,2	34,9	58,4	60,5	28,8	50,3	·	8,6	·	10,5	·	47,7
3—7 ha	6,0	25,0	57,3	77,1	26,4	57,2	0,7	5,9	0,8	4,1	·	35,4
7—10 ha	8,5	39,1	63,4	79,0	30,7	65,7	0,5	5,2	0,5	7,3	·	40,0
10—15 ha	10,9	47,5	65,2	80,8	40,3	64,5	1,0	8,0	0,5	8,6	·	46,9
15 i więcej ha	9,5	51,0	71,4	91,0	33,1	67,6	·	7,4	·	14,0	·	45,2
Okręg I	10,7	67,3	79,1	88,4	40,8	72,8	·	1,8	0,6	15,7	·	57,8
Okręg II	18,6	48,8	75,7	92,2	31,9	61,3	·	1,1	·	2,6	·	59,9
Okręg III	10,2	60,1	79,5	79,1	52,7	79,7	·	10,1	·	6,3	·	41,4
Okręg IV	14,1	52,5	63,9	77,9	41,8	72,4	1,1	5,3	0,8	9,4	·	49,8
Okręg V	5,2	27,4	54,6	71,8	19,7	46,0	0,2	4,8	1,0	4,9	·	28,4
Okręg VI	1,1	19,6	39,4	67,9	11,3	44,3	·	6,2	·	4,0	·	34,5
Okręg VII+X	18,2	57,2	63,8	75,4	33,2	76,7	0,6	4,9	0,9	8,3	·	53,2
Okręg VIII	21,6	50,0	66,4	76,5	60,1	92,2	3,5	39,7	·	22,7	·	92,0
Okręg IX	4,0	18,9	60,7	73,0	29,6	52,5	0,6	4,6	·	4,5	·	28,2
Okręg XI	6,4	25,9	75,3	74,9	37,7	65,8	·	1,0	·	8,9	·	56,7

^a Statystyka ogólna.

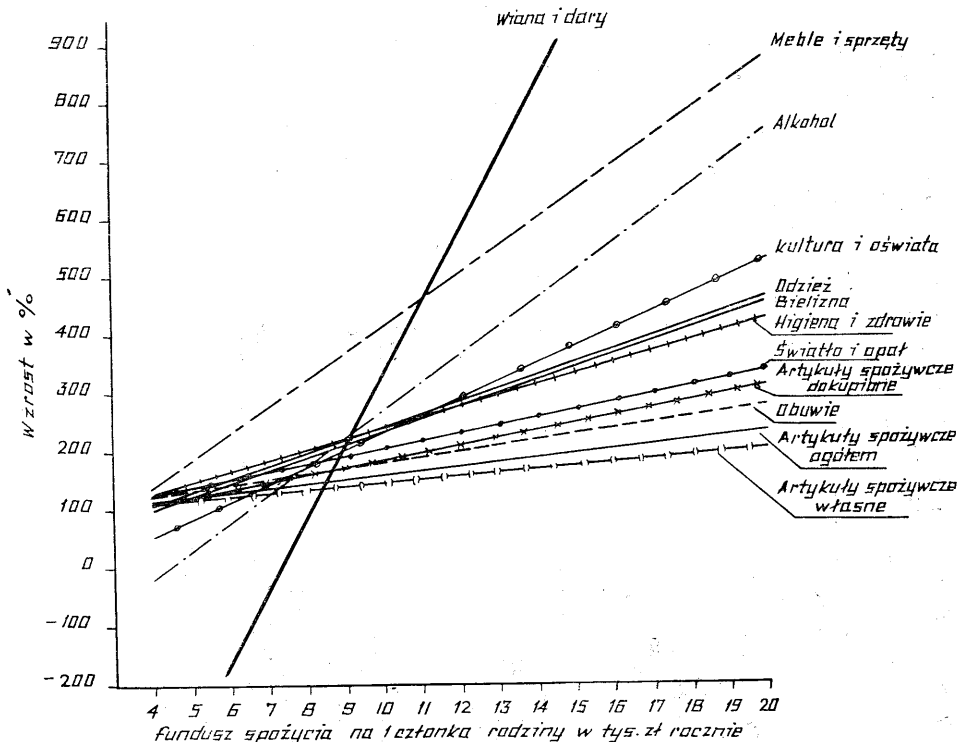
^b Budżety rodzin pracowników zatrudnionych w gospodarce społecznej poza rolnictwem i leśnictwem.

^c Budżety rodzin pracowników fizycznych zatrudnionych w gospodarce społecznej poza rolnictwem i leśnictwem.
 Uwaga: dla danych GUS poza danymi ze statystyki ogólnej przyjęto rok 1966 — brak danych za 1965 r.

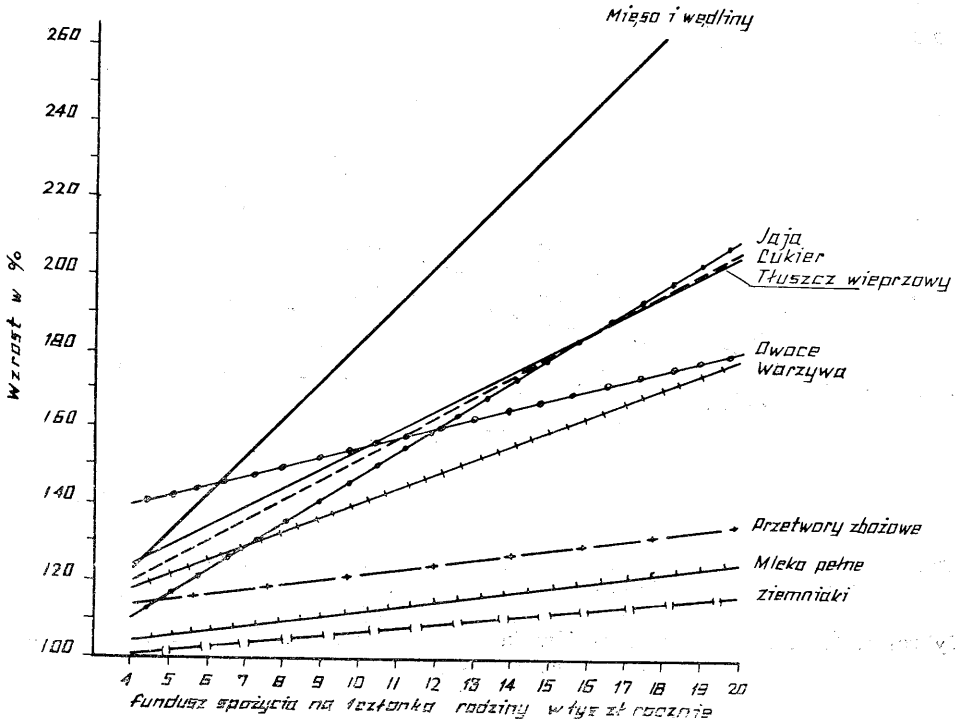
Wyposażenie gospodarstw domowych w zmechanizowane środki komunikacji według GUS i gospodarstw prowadzących rachunkowość dla IER na 100 gospodarstw zbadanych — sztuk.
Stan na 30.VI. każdego roku

Grupy gospodarstw i okręgi rolnicze	Samochody		Motocykle i motorowery				Rowery	
	1965	1970	razem		w tym motorowery		1965	1970
			1965	1970	1965	1970		
Polska GUS ^a	2,4	4,8	17,0	19,0	.	.	28,9	28,0
Polska GUS ^b	.	.	10,4	9,7	.	.	31,7	29,9
Polska GUS ^c	.	.	9,6	8,9	.	.	87,8	102,1
Polska IER	0,7	1,9	26,6	35,9	6,4	9,6	75,0	80,9
do 3 ha	.	0,6	12,0	15,2	6,3	5,0	82,6	100,1
3—7 ha	0,6	0,7	23,3	21,3	6,5	9,1	102,4	110,3
7—10 ha	1,1	3,1	35,4	47,5	6,3	11,1	100,3	132,8
10—15 ha	1,2	4,4	45,3	61,4	6,8	12,7	124,3	132,4
15 i więcej ha	1,7	12,2	61,8	76,3	5,4	12,0	89,5	115,5
Okręg I	0,7	3,2	29,6	41,4	3,4	13,4	125,9	107,1
Okręg II	5,1	3,8	56,6	55,3	9,0	8,0	69,1	112,3
Okręg III	.	1,7	25,6	45,2	2,3	10,1	125,9	147,1
Okręg IV	3,1	7,2	45,1	82,6	13,8	24,6	111,4	119,5
Okręg V	0,2	1,5	25,5	35,5	4,4	5,6	86,7	104,5
Okręg VI	.	2,6	28,0	38,5	1,2	8,7	117,4	145,4
Okręg VII+X	2,2	3,1	34,0	42,5	12,0	17,4	82,6	101,1
Okręg VIII	.	1,7	36,0	25,4	22,1	8,7	46,7	62,7
Okręg IX	.	1,6	15,4	17,4	4,6	5,1	56,3	50,2
Okręg XI	.	.	12,6	18,9	4,7	6,2	.	.

Uwaga: patrz odnośnik jak w tab. 37.



Wykres 4. Wzrost poszczególnych wydatków w budżetach rodzin chłopskich w zależności od poziomu życiowego w 1969/70 r. (Grupa do 6 tys. zł = 100)



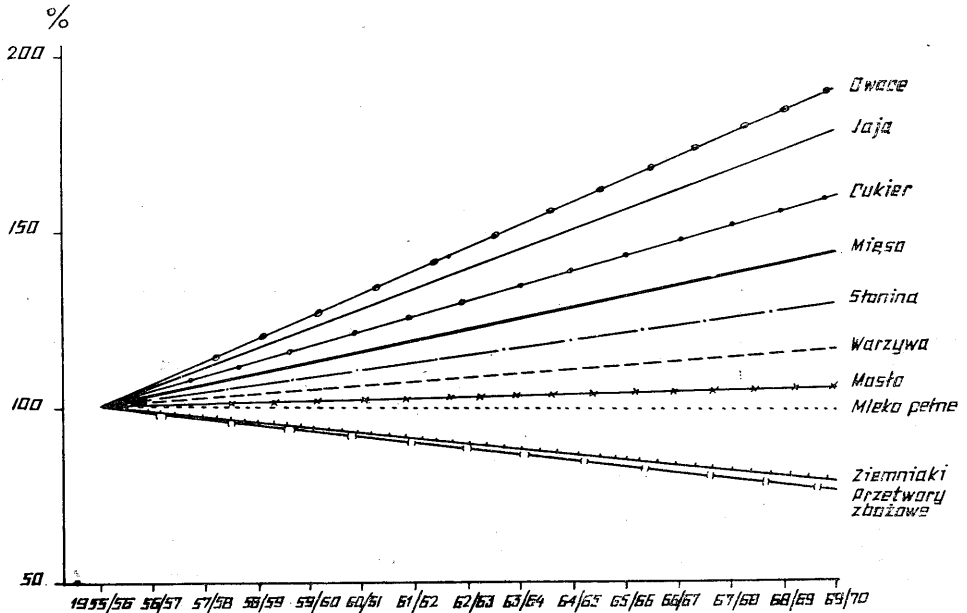
Wykres 5. Wzrost spożycia poszczególnych artykułów jadalnych w rodzinach chłopskich w zależności od poziomu życiowego w 1969/70 r. (Grupa do 6 tys. zł = 100)

mem zamożności a spożyciem artykułów jadalnych oraz innych dóbr konsumpcyjnych i usług. Wykresy przedstawiają linie regresji i odpowiadają na pytanie o ile wzrasta spożycie określonego dobra w miarę wzrostu zamożności o jednostkę. Ściśle biorąc przedstawiają one procentowy wzrost spożycia w zależności od poziomu bytowego rodzin, gdyż posłużono się na wykresie liczbami względnymi. Uwzględnienie bowiem fizycznych jednostek spożycia wymagałoby stosowania różnych skal dla poszczególnych artykułów, co stwarza pewne trudności techniczne i obniża przejrzystość wykresu.

Przedstawione na wykresach linie regresji mogą być traktowane w pewnym sensie jako prognoza popytu. Konsumpcja bowiem dzisiejsza grup niżej zamożnych powinna się kształtować jutro podobnie jak w grupach zamożniejszych dzisiaj. To „jutro” może być określane przewidywanym na podstawie odrębnych prognoz wzrostem zamożności określonych grup rolników.

Oczywiście prognoza taka mogłaby dostarczyć tylko orientacyjnych przewidywań co do kierunku kształtowania się popytu.

Próba skwantyfikowania prognozy w oparciu jedynie o takie dane byłaby zbyt ryzykowna. Jest to bowiem regresja układu statycznego,



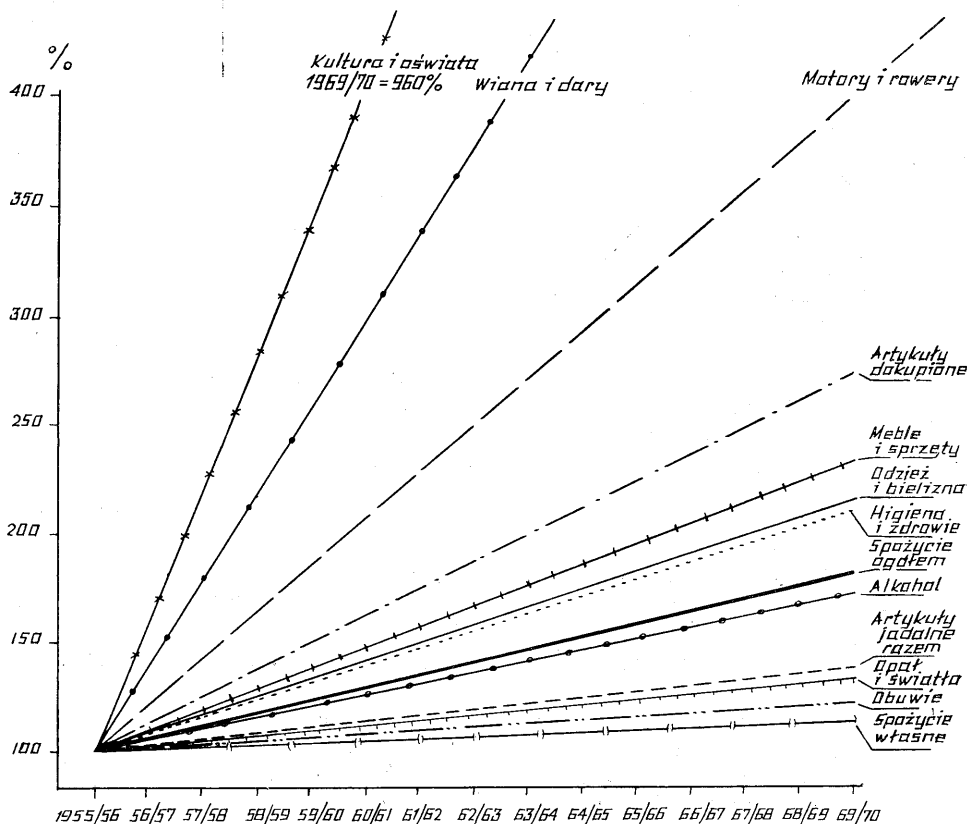
Wykres 6. Wzrost spożycia artykułów jadalnych w rodzinach chłopskich w latach 1955/56—1969/70

podczas gdy wszelkie prognozy dotyczą układów dynamicznych. Dlatego też sporządzono dla analogicznych produktów wykresy przedstawiające linie trendów w układzie dynamicznym za lata 1955/56 — 1969/70 (wykresy 6 i 7).

Dla układu w jednostkach naturalnych w odniesieniu do produktów żywnościowych oraz dla pozostałych kierunków konsumpcji w złotych współczynniki równań trendów przedstawiały się następująco ($y = a + b t$):

	a	b
Przetwory zbożowe	158,86	-2,75
Ziemniaki	259,20	-4,25
Warzywa	78,12	0,91
Owoce	37,84	2,52
Cukier	14,12	0,62
Mleko pełne	244,33	-0,31
Masło	5,98	0,02
Mięso	26,63	0,86
Słonina	10,14	0,22
Jaja	164,39	9,61
Wartość spożycia ogółem	5752,56	360,58
Artykuły spożywcze	3891,93	111,41
„ własne	3360,08	35,84
„ dokupione	531,69	75,58

	a	b
Odzież i bielizna	614,72	53,31
Obuwie	282,55	4,84
Meble i sprzęty	188,17	19,92
Opał i światło	323,39	8,21
Higiena i zdrowie	126,17	10,92
Kultura i oświata	25,83	41,13
Alkohol	142,13	7,85
Motocykle i rowery	46,29	12,78
Wiana i dary	79,03	52,58



Wykres 7. Wzrost wydatków w budżetach rodzin chłopskich poza spożywcze potrzeby bytowe w latach 1955/56—1969/70

Aczkolwiek w najogólniejszym zarysie kierunki zmian są dla obu układów podobne, to jednak przy szczegółowej specyfikacji następują pewne przesunięcia. Ogólna prawidłowość leży w tym, że dla obu układów najniższe (również ujemne) tempo wzrostu wykazują ziemniaki, przetwory zbożowe i mleko, a najwyższe owoce, jaja, cukier i mięso, a w wydatkach na potrzeby bytowe, wydatki na kulturę i oświatę, wia-

na i dary, meble i sprzęty. Natomiast różnice między obu układami leżą w innej wzajemnej proporcji.

Taki układ wydaje się być zgodny zarówno z intuicyjnym odczuciem jak i rozumową analizą przebiegu zmian w charakterze spożycia. Np. najwyższy współczynnik zmian dla mięsa w układzie statycznym odpowiada znacznemu naciskowi na rynku tego artykułu. Ale nie ulega wątpliwości, że nacisk ten w pewnym momencie osłabnie, a na czoło wysuną się inne artykuły spożywcze. Według kształtowania się układu dynamicznego byłoby to owoce, a w dalszej kolejności jaja i cukier.

Tę część naszych rozważań traktujemy jako przyczynek do zagadnień prognostycznych, gdyż opracowanie prognozy spożycia nie leżało w programie niniejszego opracowania. Jest to zagadnienie szerokie i trudne, a więc wymagałoby oddzielnej, obszernej pracy. Czuliśmy się jednak w obowiązku by analizę spożycia za dość długi okres czasu zakończyć choćby skromnym przyczynkiem do prognozowania.

Przechodząc do wniosków, wynikających z analizy, częściowo już uwzględnionych w treści poszczególnych rozdziałów, możemy je w skróceniu zrelacjonować następująco:

- 1) Poziom zamożności rodzin chłopskich prowadzących rachunkowość rolną nie dorównuje jeszcze poziomowi rodzin robotniczych prowadzących budżety rodzinne dla potrzeb GUS.
- 2) Tempo wzrostu dochodów w rodzinach chłopskich prowadzących rachunkowość jest dość wysokie, wyższe niż w rodzinach robotniczych prowadzących rachunkowość dla GUS. Mimo to wyrównanie dochodów tych grup, przy utrzymaniu obecnego tempa wymagałoby kilkunastu lat. Jak wiadomo tempo wzrostu dochodów ogółu rodzin chłopskich jest znacznie wolniejsze niż w naszej reprezentacji.
- 3) Jak wynika z budżetów rodzin prowadzących rachunkowość rolną czerpią one dochody głównie z rolnictwa. Dochód spoza gospodarstwa jest pewnym uzupełnieniem, ale nie wpływa w sposób wyraźny na poziom zamożności.
- 4) Budżety rodzin chłopskich z naszej reprezentacji charakteryzują się wysokim udziałem wydatków na artykuły jadalne, co nie znamionuje wysokiej zamożności.
- 5) Spożycie artykułów jadalnych wzrosło bardzo wyraźnie w rodzinach chłopskich zarówno pod względem ilościowym jak i jakościowym, zwłaszcza w porównaniu z okresem przedwojennym. Jest ono obecnie nawet racjonalniejsze niż w rodzinach robotniczych, prowadzących rachunkowość domową dla GUS. Jednakże wciąż jeszcze poziom tego spożycia jest w granicach fizjologicznej normy B, a więc na poziomie zaledwie dostatecznym.
- 6) Dynamika zmian w dochodach i spożyciu wykazuje tendencję wyraźnie jednokierunkową. Wzrost zamożności powoduje wyraźny wzrost spożycia natomiast spadek dochodów nie jest jednoznaczny ze spadkiem spożycia, które dąży w tym przypadku do stabilizacji, a obniżeniu ulega akumulacja.
- 7) Proces denaturalizacji spożycia następuje stale w gospodarstwach ale tempo jego jest dość wolne. Jest to wynikiem zarówno relacji cen jak i niedoborów w zaopatrzeniu wsi.
- 8) Wspomniane uprzednio korzystne zmiany jakościowe w spożyciu artykułów jadalnych dokonują się wciąż jeszcze w kręgu tradycyjnych

produktów spożywanych na wsi. Brak zupełnie tendencji kształtowania popytu na takie artykuły jak ryż, ryby, sery twarde itp.

- 9) Wysoki jest i stale rośnie popyt wsi na artykuły trwałego użytku. W zakresie wielu artykułów (rowery, radioaparaty, pralki) jest on dość dobrze zaspokojony. W niektórych popyt nie został jeszcze rozbudzony (np. odkurzacze).

ПОТРЕБЛЕНИЕ В КРЕСТЬЯНСКИХ ХОЗЯЙСТВАХ В СВЕТЕ СЕМЕЙНЫХ БЮДЖЕТОВ

Резюме

Разработка основывается на материалах учета доходов и расходов в единоличных крестьянских хозяйствах, являющегося источником всесторонних, а также очень подробных данных об этих хозяйствах. Разработка охватывает хозяйственные годы 1960/61—1969/70, выходя за пределы этого периода тогда, когда это было необходимо. За этот период число хозяйств, ведущих учет, увеличилось, округляя от 1200 до 1500.

Обследуемые хозяйства сгруппированы по величине общей площади (до 3 га 3—7, 7—10, 10—15, 15 и более га) и в территориальном масштабе по экономико-сельскохозяйственным округам (см. карту). Также применяется дополнительная группировка на основе уровня благосостояния, измеряемого стоимостью потребления на 1 чел. в год.

В первой части работы автор анализирует общую стоимость потребления в свете полного бюджета крестьянского хозяйства, которого называет бюджетом коллектива „семья-хозяйство”. Здесь также рассматриваются методологические трудности, вытекающие из факта, что в сельских хозяйствах не имеется категории заработная плата. Заменителем заработной платы является здесь стоимость потребления, реализуемая в течение всего года путем систематического расхода наличных денег и продуктов сельского хозяйства на личные нужды членов семьи. Это приводит к таким сильным связям, что отделить семейного бюджета от бюджета хозяйства очень трудно.

Анализируя бюджет коллектива „семья-хозяйство”, автор рассматривает 3 методологических подхода: выход от „конечного дохода”, личного дохода и от денежных доходов и расходов. Каждый из этих подходов имеет достоинства и недостатки. В этой части разработки рассматривается также образование сельскохозяйственного и вне сельскохозяйственного доходов, а также его распределение.

Во второй части более подробно анализируется распределение дохода в статическом и динамическом разрезе, а также в группах хозяйств и в территориальном масштабе. Учитывается структура потребления с делением на продовольственные продукты, непродовольственные бытовые потребности, а также предметы длительного пользования.

В третьей части подробно анализируется потребление пищевых продуктов с учетом широкого ассортимента продовольственных про-

дуктов, оценка калорийности и биологической ценности нормы питания. Затронута также вопрос денатурализации потребления в селе.

Проводится сопоставление как уровня доходов так и потребление в крестьянских семьях с рабочими семьями, ведущими учет домашнего бюджета для ЦСУ.

В заключении рассмотрено снабжение села товарами длительного пользования. Была также сделано попытка использования анализированных материалов для прогнозирования потребления на основе приведенных диаграмм линии регрессии в динамическом и статическом разрезе.

На основе произведенного анализа автор делает следующие) выводы:

1. Уровень жизни в крестьянских семьях, ведущих учет еще не достигает уровня рабочих семей, ведущих семейный бюджет для нужд ЦСУ.

2. Темп роста доходов в крестьянских хозяйствах, ведущих денежный учет довольно высокий, выше чем в рабочих семьях, ведущих учет для ЦСУ. Все-таки сравнение доходов этих групп, при удерживании существующего темпа требовало бы десяти и больше лет.

3. Как вытекает из бюджета семей, ведущих сельскохозяйственный учет, они получают свои доходы главным образом за счет сельского хозяйства. Доход вне хозяйства является некоторым дополнением и не вляет в большинстве на уровень жизни.

4. Бюджеты крестьянских семей, составляющих нашу выборку, характеризуются высокими расходами на пищевые продукты, что не свидетельствует о высоком уровне жизни.

5. Потребление пищевых продуктов возросло очень отчетливо в крестьянских семьях, как в количественном так и в качественном отношении, особенно по сравнению с довоенным периодом. В настоящее время оно является даже более рациональным, чем в семьях рабочих, ведущих учет бюджетов для ЦСУ. Уровень этого потребления находится в пределах физиологической нормы Б (удовлетворительное питание).

6. Динамика сдвигов в доходах и потреблений характеризуется отчетливо односторонней тенденцией. Рост уровня доходов вызывает отчетливо рост потребления между тем снижение доходов не ведет к снижению потребления, которое в этом случае стремиться к стабилизации, а сокращается уровень производственного накопления.

7. Процесс денатурализации потребления постоянно прогрессируется, но его темпы медленнее. Это является результатом как соотношения цен так и недостатков в снабжении села.

8. Вышеупомянутые положительные качественные изменения в потреблении пищевых продуктов, происходят все еще в кругу традиционных продуктов, потребляемых в деревне. Нег отчетливой тенденции к увеличению спроса на такие продукты, как рис, рыба, сыры и т.п.

9. Имеется большой и постоянно увеличивающийся спрос на товары длительного пользования. По многим товарам (велосипеды, приемники, стиральные машины) он довольно хорошо удовлетворен. По некоторым товарам спрос еще не возбужден (например пылесосы).

CONSUMPTION IN PEASANTS' HOLDINGS AGAINST A BACKGROUND OF HOME BUDGET

(S u m m a r y)

The paper is based on agricultural accountancy materials which is the only source of comprehensive and very precise data about individual holdings. It covers economic years 1960/61—1969/70 exceeding these limits in case it proved necessary. In this period number of holdings keeping the accounts increased from 1200 to 1500.

Examined holdings are grouped according to the size of total area (to 3 ha, 3—7, 7—10, 10—15, 15 and more ha) and in the regionwide scale according to agricultural — economic districts (see the map). Some additional grouping according to the level of affluence measured by value of consumption per one person yearly is also applied.

In the first part of the paper the author analyses general value of only source of comprehensive and very precise data about individual holding which he calls "family — holding" budget. He deals here, with some methodological difficulties which result from the fact that there is not such a category as working wages in agricultural holdings. Value of consumption executed during the whole year by means of systematic drawing money and products from the holding is a substitute for working wages. This leads to very strong connections which make separation of family budget from that of holding extremely difficult.

In the course of analysis of "family — holding" budget the author presents three methodological approaches namely: starting from final income, private income and from receipts and expenditures. Each of these has its advantages and disadvantages. In this part of paper the author also describes the process of formation of agricultural and outside agricultural income as well as its distribution.

In the second part of the paper distribution of income in static and dynamic aspects as well as in groups of holdings and in regionwide scale has been presented. The structure of consumption with distribution into food commodities, inedible necessities of life and objects of fixed use has been also taken into consideration.

The third part contains a precise analysis of food commodities consumption with regard to wide assortment of food products, evaluation of calority and biological value of the diet formed. Some problems of denaturalization of consumption in villages have been also mentioned.

The author makes a comparison between both level of income and consumption in peasant and working families keeping accounts for Main Statistical Office.

In the final part of the paper problems of supplying villages with objects of fixed use have been discussed. The author also attempts to present applicability of the material being analysed in consumption forecasts on the basis of regression lines graph in static and dynamic arrangement.

From the above analysis the author draws following conclusions:

1. Level of affluence in peasant holdings keeping accounts does not come

up to that of working family keeping family accounts for Main Statistical Office.

2. Rate of growth of income in peasant families keeping accounts is considerably high, higher than in working families keeping accounts for Main Statistical Office. Nevertheless balancing of income in these groups with maintenance of the same rate should take anywhere from ten to twenty years.
3. As seen from the budget of the families keeping accounts, they derive profits mainly from agriculture. Outside holding profit is only complementary and it does not evidently influence the level of affluence.
4. Peasant families budget are characterized by high share expenditure for food commodities which does not indicate high level of affluence.
5. Consumption of food commodities in peasant families has increased considerably as regards both quantitative and qualitative aspects especially in comparison with the period before the war. It is even more rational than it is in working families keeping accounts for Main Statistical Office. Level of consumption is placed within the bounds of physiological standard B (sufficient nutrition).
6. Dynamics of changes in income and consumption shows evidently unidirectional tendency. Increase in affluence causes well marked increase in consumption while decrease in income does not mean decrease in consumption, which in this case bends to stabilization and it is accumulation that is subjected to decrease.
7. Proces of denaturalization of consumption is constantly taking place but with rather slow rate. It is the result of both: relation of prices and shortage in supply.
8. The above mentioned favourable qualitative changes in consumption of food commodities are still taking place within the range of traditional food products. However, there is a lack of clear tendency aiming at shaping demand for such commodities as rice, fish, cheese etc.
9. Demand for products of fixed use is rather high and it still continues to increase.
As regards demand for such products as bicycles, recorders, and washing machines it is well satisfied. However, demand for some products has not been awoken so far.

ВОПРОСЫ ЭКОНОМИКИ СЕЛЬСКО ХОЗЯЙСТВА

Потребление в крестьянских хозяйствах на фоне семейных бюджетов

СОДЕРЖАНИЕ

1. Вступление — представление исследовательских материалов	3
2. Домашний бюджет, а а бюджет сельского хозяйства	10
3. Конечный доход и его распределение	12
4. Личный доход	20
5. Денежные расходы и доходы	33
6. Бюджет крестьянской семьи и некрестьянской семьи	38
7. Общая характеристика потребления в крестьянских хозяйствах	41
8. Изменения в потреблении важнейших продовольственных товаров	45
9. Оценка биологической стоимости потребления в крестьянских хозяйствах	53
10. Эластичность потребления	56
11. Вопрос денатурализации потребления	59
12. Дифференцирование потребления в зависимости от величия состоятельности и расположения сельского хозяйства	62
13. Предметы длительного пользования в структуре потребления	68
14. Итоги и предложения	68

PROBLEMS OF AGRICULTURAL ECONOMICS

Consumption in peasants' holdings against a background of home budget

CONTENTS

1. Introductory remarks — presentation of research material	3
2. Home budget and agricultural holding budget	10
3. Final income and its distribution	12
4. Personal income	20
5. Receipts and expenditures	33
6. Peasant family budget and working family budget	38
7. General characteristic of consumption in peasants' holdings	41
8. Changes in level and structure of consumption of food commodities	45
9. Evaluation of biological value of consumption in peasants' holdings	53
10. Flexibility of consumption	56
11. Problem of denaturalization of consumption	59
12. Differentiation of consumption according to the size of holding, its localization and the level of affluence	62
13. Objects of fixed use in the structure of consumption	68
14. Recapitulation and conclusions	68

ZAGADNIENIA EKONOMIKI ROLNEJ

Spżycie w gospodarstwach chłopskich na tle budżetów rodzin

SPIS TREŚCI

1. Uwagi wstępne — prezentacja materiałów badawczych	3
2. Budżet domowy, a budżet gospodarstwa rolnego	10
3. Dochód finalny i jego rozdysponowanie	12
4. Dochód osobisty	20
5. Przychody i rozchody pieniężne	33
6. Budżet rodziny chłopskiej, a rodziny pracowniczej	38
7. Ogólna charakterystyka spżycia w gospodarstwach chłopskich	41
8. Zmiany w spżyciu ważniejszych artykułów jadalnych	45
9. Ocena biologicznej wartości spżycia w gospodarstwach chłopskich	53
10. Elastyczność spżycia	56
11. Problem denaturalizacji spżycia	59
12. Zróźnicowanie spżycia w zależności od wielkości gospodarstwa, poziomu zamożności i położenia gospodarstwa	62
13. Przedmioty trwałego użytku w strukturze konsumpcji	68
14. Podsumowanie i wnioski	68